

Un asador de bronce de tipo andaluz hallado en el hábitat antiguo de Huelva

J. Llompart Gómez, A. Montaña Justo, L. Serrano Pichardo y F. González de Canales Cerisola

RESUMEN

Presentamos un ejemplar de asador de tipo andaluz hallado en Huelva, cuyo hipotético uso doméstico o sacro-ritual en relación con pautas conviviales discutimos atendiendo al lugar de aparición.

PALABRAS CLAVE: Asador de bronce, espetón de bronce, *obelós*, *obeloi*, santuario fenicio.

ABSTRACT

We are presenting an Andalusian type skewer found in Huelva whose hypothetical household or sacral-ritual use is being discussed in relation to some convivial patterns according to the finding site.

KEY WORDS: Bronze skewer, Bronze spit, *obelós*, *obeloi*, Phoenician sanctuary.

1. INTRODUCCIÓN

El espetón para asar carne en las brasas, amén de un uso puramente doméstico, asumió en el mundo antiguo un significado sacro-ritual, pudiendo ser adscrito a la esfera de los símbolos de distinción y prestigio vinculados a la ofrenda y el sacrificio. Participaba así de un valor

concreto y real inherente a su función y otro simbólico-religioso en relación con ritos conviviales ligados al consumo de carne (fig. 1). En el ámbito griego, donde encontramos alusiones en Homero (*Il.* I 463-465; *Od.* III 460-463), pueden ser interpretados en la línea expuesta

Jorge Llompart Gómez | Huelva | jorge-llompart@hotmail.com

Aurelio Montaña Justo | Madrid | aureliomontano@gmail.com

Leonardo Serrano Pichardo | Huelva | leoserrano@gmail.com

Fernando González de Canales Cerisola (CEFYP) | Huelva | fgonzalezdecanales@yahoo.es

los testimonios en tumbas como las de Argos (Courbin, 1953, 260; 1957, 324-6, 328-31, 368-70 y figs. 52-53) o la 285 del Cementerio Norte de Cnoso (Snodgrass, 1996, 591) y en estructuras singulares como el hipogeo de Paestum (Bertarelli Sestieri, 1985, 650-3, 685 fig. 2 y 686 figs. 3-4) (fig. 2). Junto a estas lecturas, a los espetones documentados en santuarios se les asigna en ocasiones un carácter premonetal que, recientemente, ha sido considerado por Domínguez Monedero (2005, 228) desde el testimonio de Herodoto (II 135, 4) sobre la cortesana Rodopis de Náucratis "... con la décima parte de sus bienes, mandó hacer tantos espetones (*obeloi*) de hierro capaces de atravesar un buey como le permitió esa décima parte y los envió a Delfos; y, en la actualidad, todavía se hallan amontonados detrás del altar que consagraron los quiotas, enfrente mismo del templo"; también destaca que de estos objetos aún quedaba memoria en época de Plutarco (*Mor.* 400 F: *obeliskoi*), y que la vinculación de los espetones con la moneda queda clara a partir de que Éforo (*FGrHist* 70 F 176 = Str. VIII, 6, 16) atribuyese a Fidón la primera acuñación de moneda de plata y Heraclides Póntico (frag. 152 Wehrli) asegurase que "Fidón de Argos fue el primero de todos que batió moneda en Egina y una

vez que les dio la moneda, retirándoles los asadores (*obeliskoi*), los consagró a Hera Argiva". La aparición de asadores en el *Heraion* de Argos induciría la evocación de estas referencias literarias (Waldstein, 1902, 61-3).

En Oriente Próximo la celebración de sacrificios y banquetes rituales están atestiguados, entre otros, por los textos de Nuzi, Ebla, Mari, Emar y Ugarit, además de los bíblicos, y por los hallazgos arqueológicos en santuarios y necrópolis (Margueron 1991; Niveau de Velladary, 2006). En Fenicia y su área de influencia, con una disposición de fuentes escritas e iconográficas notoriamente más escasa que en Grecia, el depósito de Tel Jatt, tan clarificador para determinar la filiación de algunos bronce de la Península Ibérica y el Mediterráneo Central, ha proporcionado un asador de bronce con paralelos en Chipre (Artzy, 2006, 43 y 42 fig. 2.10.2 y lám. 17.2), donde la constatación de *obeloi* desde el siglo XI a.C. en tumbas de Paleopaphos, Tamassos, Lapitos, Kitión, Salamis y en el templo fenicio de Kitión (Karageorghis, 1970; 2003, 342) sugirió que estos utensilios podrían haber sido introducidos en Grecia vía Chipre (Karageorghis, 2003, 243; Sherratt, 2004, 312).

2. EL ASADOR DE HUELVA: PROCEDENCIA, DESCRIPCIÓN, FÁBRICA Y METALOGRAFÍA

Del vaciado del solar de Méndez Núñez 7-13 / Plaza de las Monjas 12 del centro histórico de Huelva fueron recuperados dos fragmentos de un asador de bronce cuyo regular estado de conservación, con focos de oxidación y carbonatos, aconsejó una limpieza mecánica superficial. Ambos fragmentos podían acoplarse conformando un vástago de 21.30 cm de longitud (estimada en un tercio de la original) y 47.25 g de peso. El extremo proximal conservado ultima en un disco aplanado desde el que arranca un segmento

de sección rectangular que a medida que se prolonga en sentido distal se hace cuadrangular y estrecha hasta, supuestamente pues no se conserva, finalizar en una punta para penetrar la carne (fig. 3). La pieza fue facturada a partir de una barra en molde de fundición y posterior batido en fragua. Un análisis metalúrgico mediante microscopía electrónica de barrido practicado en la Universidad de Huelva muestra un bronce binario (Cu 76,49%, Sn 19,54%, Fe 3,44%, S 0,51%,).

3. ADSCRIPCIÓN TIPOLOGICA Y ALGUNOS PARALELOS

M. Almagro Gorbea diferenció tres tipos básicos de asadores en un trabajo de referencia obligada publicado en 1974. El más antiguo, tipo Alvaiázere (centro de Portugal), articulado y con frecuente decoración zoomorfa, fue adscrito a ámbitos centroeuropeos y atlánticos con una difusión hacia el Mediterráneo en los ejemplos de Cerdeña (Taramelli, 1921, 51 fig. 79;

Ruiz-Gálvez, 1986, 14; Lo Schiavo, 1991, 216) y una tumba de Amatunte (Karageorghis y Lo Schiavo, 1989), que bien podría explicarse desde la intermediación comercial fenicia inferida por algunos autores (Senna-Martínez, 1998, 224) y hoy sancionada por los materiales empórico-precoloniales de Huelva (González de Canales, 2004, 273; González de Canales, Serrano

y Llompart, 2010, 665). Cabría, no obstante, señalar que algunos autores apreciaron en estos asadores una posible vinculación mediterránea contrapuesta a la centroeuropea o atlántica (Fernández Gómez, 1982, 391-2; Armada Pita, 2005, 1263). Para los dos tipos restantes propuso Almagro (1974, 379 y 384) una evolución desde el tipo articulado hacia el tipo alentejano de los siglos VIII-VII a.C., ocasionalmente decorado con motivos geométricos grabados y de longitud en torno a un metro o superior (Armada Pita, 2005, 1252), del que ulteriormente, en el siglo VII a.C., derivaría un sencillo tipo andaluz conformado por una varilla o barra que no supera los 90 cm de longitud, rara vez decorado y con extremo proximal diferenciado (Almagro 1974, 378; Armada Pita, 2005, 1252). A este último, cuya difusión sobrepasa los límites de Andalucía (fig. 4), asignamos el ejemplar que nos ocupa.

Entre los asadores de un lote de treinta ejemplares del Museo Arqueológico de Sevilla informados por

Fernández Gómez en 1982 y 1992-93, algunos muestran semejanzas con el de Huelva (Fernández Gómez, 1992-93, 466, 468-71 y 476-9 figs. 1-29, especialmente el catalogado con el nº 40). Otro ejemplar formal y geográficamente próximo (fig. 5) fue exhumado en el hábitat de Tejada la Vieja (Escacena del Campo) por Fernández Jurado (1989, vol. 1, 159-60 y vol. 2, lám. XL). Un análisis metalúrgico determinó su inclusión entre los bronce ternarios (Rovira, Consuegra y Montero, 1989, 223-4, 227-8 y 229 fig. 6). También podrían mencionarse los dos casos de Cástulo publicados por Blanco Freijeiro en 1963 (especialmente el nº 31 en pp. 50, 53 fig. 17 y 62 fig. 27.31). Salvando las notables distancias geográfica y cronológica, la idea sencilla que configura el ejemplar de Huelva es compartida por asadores orientales como algunos de Chipre y el citado de Tel Jatt, si bien en éstos el extremo proximal es tubular en lugar de discoide (fig. 6).

4. CRONOLOGÍA

A tenor de los casos de Cancho Roano, Celestino Pérez y de Zulueta de la Iglesia (2003, 36-8, 39 fig. 10 y 40 fig. 11) datan el asador tipo andaluz entre los siglos VII y V a.C. Un inicio en el siglo VII a.C. encuentra apoyos en ejemplares como el citado de Tejada la Vieja, hallado en un nivel de habitación de fines de dicho siglo (Fernández Jurado, 1989, vol. 1, 160). En cuanto al límite inferior, Maluquer de Motes (1982, 190) dató tres ejemplares de Cancho Roano a inicios del siglo IV a.C. y Fernández Gómez (1982, 390-1), a partir de estos especímenes y otros de El Carambolo y Cástulo, lo estableció en el siglo V a.C. o IV a.C. La fecha, aceptada por Jiménez Ávila (2002, 373), es también asignada a la tumba 78

de Las Guijas en Raso de Candeleda que proporcionó un asador de bronce tipo andaluz (Fernández Gómez, 1997, 28-9 y fig. 43 y 92). Un contexto aún más reciente, en el siglo III a.C., fue estimado para el asador de Cerro Macareno (Pellicer, Escacena y Bendala, 1983, 101 y 129 fig. 32.406). Ya evolucionados y facturados en hierro son algunos espetones de datación más tardía como el asociado al altar de Capote (Berrocal Rangel, 1994, 233 fig. 81.M.30, 235-6 y 260-262). Sea como fuere, la pieza de Méndez Núñez podría fijarse en la primera mitad del siglo VI a.C. al asociarse, aunque en contexto secundario, a cerámicas griegas arcaicas de esa datación.

5. USO DOMÉSTICO FRENTE A USO RITUAL

Las mismas posibilidades de uso doméstico, sacro-ritual y funerario expuestas para Grecia y Próximo Oriente se verifican en ámbitos itálicos helenizados y orientalizados. En la Península Ibérica conocemos asadores tipo andaluz en poblados como el aludido de Tejada la Vieja, tumbas como la de Talavera la Vieja (Jiménez Ávila, 2006, 101) y las referidas de Raso de Candeleda y Torrubia de Cástulo y santuarios como Cancho Roano, aquí junto a otros elementos que

atestiguan la celebración de banquetes “no griegos” en relación con rituales de culto a las divinidades (Celestino y Zulueta, 2003, 36; Celestino, Fernández y Walid, 2003, 310 y 319). M. Belén (2001, 2-3 y 6) apunta un uso sacro en santuarios decididamente fenicios como los de El Carambolo (Fernández y Rodríguez, 2007) y Cerro de San Juan en Coria del Río (Escacena, 2010, 124-9). Con estos referentes contextuales y funcionales procede analizar nuestro caso.

Aunque el asador de Huelva no apareció estratificado puede resultar significativa la constatación en el solar de procedencia de un santuario arcaico filiado como fenicio en el que se documentaron restos de probables banquetes rituales (Osuna, Bedia y Domínguez, 2001); lo segundo a destacar es el hallazgo previo en el solar contiguo (c/ Méndez Núñez 5) de 15 varillas de bronce agrupadas en tres haces (fig. 7), interpretadas como *obeloi* con valor premonetal, junto a numerosas cerámicas griegas arcaicas y algunas etruscas (Fernández Jurado, 1988-1989, 202-8); en tercer lugar debemos reseñar que

ambos solares (Méndez Núñez 5 y 7-13) se ubican en un área del sur del hábitat de clara ocupación griega, según atestigua la abundancia de cerámicas de esa procedencia (González de Canales, 2004, 317-30; González de Canales, Serrano y Llompart, 2008, 646) y de inscripciones sobre soportes cerámicos, entre las que destacan dedicatorias a las divinidades Hestia (Llompart et al, 2010), Heracles (Domínguez Monedero, 2010-11) y, quizás, Nike (González de Canales, Serrano y Llompart, 2010-11; García Fernández et al., 2011).

6. CONCLUSIONES

Las circunstancias mencionadas favorecen la asignación al asador de Huelva, dentro de las actividades de un emporio, tanto de un uso sacro-ritual como premonetal en relación con la población fenicia, griega o indígena profundamente aculturizada. En el primer caso cabe considerar que, en ámbitos orientales, el banquete ritual se entiende como la manera de servir comida a los dioses ofrendándole el animal sacrificado (Margueron, 1991 236). Tal queda ejemplificado en los santuarios de El Carambolo (Escacena, Fernández y Rodríguez, 2007, 15; Fernández y Rodríguez, 2007, 198-9 y 223-8) y Cancho Roano (Celestino y Zulueta, 2003, 36-8). Desde la perspectiva griega supondría un modelo relacionado con los visitantes y residentes en Tarteso que se adscribe de manera singular al consumo del vino y entraña un protocolo de los distintos momentos del simposio reglado por la figura del simposiarca,

administrador del vino a consumir y de la proporción o mezcla de vino y agua que se ajustaba en la crátera. Aún no pudiendo precisar el alcance del “banquete a la griega” en Huelva, la idea es avalada por las referidas dedicatorias a dioses griegos y el considerable número de copas y cráteras arcaicas exhumadas en el sur del hábitat, área de la que procede el asador. La propia excavación de Méndez Núñez 7-13 proporcionó, entre otros vasos para beber, fragmentos de un escifo y de una copa de comastas (inéditos) claramente vinculados al simposium. Difícilmente, excepto quizás en Málaga, la alternativa griega puede ser contemplada en el siglo VI a.C. en otros asentamientos del sur peninsular donde los testimonios griegos arcaicos son mucho menos numerosos, escasos o inexistentes. Claro está, que un uso estrictamente doméstico de nuestro asador no puede ser descartado.

BIBLIOGRAFÍA

- ALMAGRO GORBEA M. (1974), “Los asadores de bronce del Suroeste peninsular”, *Revista de Archivos Bibliotecas y Museos*, LXXVII (1), 351-395.
- ARMADA PITA, X. L. (2005), “Asadores de la Península Ibérica y cuestión orientalizante: Un ensayo de síntesis”, *Actas del III Simposio Internacional de Arqueología de Mérida, Protohistoria del Mediterráneo Occidental* (S. CELESTINO PÉREZ y J. JIMÉNEZ ÁVILA, eds.), vol. II, *El Período Orientalizante, Anejos del Archivo Español de Arqueología*, XXXV, 1249-1267.
- ARTZY, M. (2006), *The Jatt metal hoard in Northern Canaanite/Phoenician and Cypriot context*, *Cuadernos de Arqueología Mediterránea*, 14.
- BELÉN DEAMOS, M. (2001), “Arquitectura religiosa orientalizante en el Bajo Guadalquivir”, *Arquitectura oriental y orientalizante en la Península Ibérica* (D. RUIZ MATA y S. CELESTINO PÉREZ, eds.), Madrid, 1-16.
- BERROCAL RANGEL, L. (1994), *El altar prerromano de Capote: Ensayo etno-arqueológico de un ritual céltico en el suroeste peninsular*, *Excavaciones arqueológicas en Capote (Beturia Céltica)*, II, Madrid.
- BERTARELLI SESTIERI, M. (1985), “Nuove ricerche sull’ipogeo di Paestum”, *Mélanges de l’Ecole française de Rome, Antiquité*, 97 (2), 647-691.
- BLANCO FREIJEIRO, A. (1963), “El ajuar de una tumba de Cástulo”, *Archivo Español de Arqueología*, XXXVI (107/108), 40-69.

- CELESTINO PÉREZ, S., FERNÁNDEZ FREIRE, C., y WALID SBEINATI, S. (2003), "La funcionalidad", Cancho Roano IX, Los materiales arqueológicos II (S. CELESTINO, ed.), Mérida, cap. XI, 299-358.
- CELESTINO PÉREZ, S. y ZULUETA DE LA IGLESIA, P. DE (2003), "Los bronce de Cancho Roano", Cancho Roano IX, los materiales arqueológicos II (S. CELESTINO, ed.), Mérida, 9-124.
- COURBIN, P. (1953), "Nécropole géométrique", Chronique des fouilles et découvertes archéologiques en Grèce en 1952, Seconde partie, Travaux de l'École française, Argos, Bulletin de correspondance hellénique, 77, 258-263.
- COURBIN, P. (1957), "Une tombe géométrique d'Argos", Bulletin de correspondance hellénique, 81, 322-386.
- DOMÍNGUEZ MONEDERO, A. J. (2005), "La moneda de los dioses: monedas y santuarios en la Grecia arcaica", Actas del XIII Congreso Internacional de Numismática, Madrid, I, 227-235.
- DOMÍNGUEZ MONEDERO, A. J. (2010-11), "Fragmento de copa con inscripción griega", Catálogo de la Exposición (Cádiz-Huelva, 2010-2011), Cádiz y Huelva, puertos fenicios del Atlántico (M. D. LÓPEZ DE LA ORDEN y E. GARCÍA ALFONSO, eds.), nº 10, 60-61.
- ESCACENA CARRASCO, J. L. (2010), "El Carambolo y la construcción de la arqueología tartésica", El Carambolo, 50 años de un tesoro (M. L. DE LA BANDERA ROMERO y E. FERRER ALBELDA, eds.), Sevilla, 99-148.
- ESCACENA CARRASCO, J. L., FERNÁNDEZ FLORES, A., y RODRÍGUEZ AZOGUE, A. (2007), "Sobre el Carambolo; Un hippos sagrado del Santuario IV y su contexto arqueológico", Archivo Español de Arqueología, 80, 5-28.
- FERNÁNDEZ FLORES, A. y RODRÍGUEZ AZOGUE, A. (2007), Tartessos desvelado: la colonización fenicia del suroeste peninsular y el origen y ocaso de Tartessos, Córdoba.
- FERNÁNDEZ GÓMEZ, F. (1982), "Nuevos asadores de bronce en el Museo Arqueológico de Sevilla", Trabajos de Prehistoria, 39, 389-410.
- FERNÁNDEZ GÓMEZ, F. (1992-93), "Un asador excepcional y un excepcional conjunto de asadores del Bajo Guadalquivir", Tabona, Revista de Prehistoria y de Arqueología, VIII (II), 465-480.
- FERNÁNDEZ GÓMEZ, F. (1997), La necrópolis de la Edad del Hierro de "El Raso" (Candeleda. Ávila) "Las Guijas, B", Arqueología de Castilla y León, Memorias 4, Valladolid.
- FERNÁNDEZ JURADO, J. (1988-89), "Aspectos de la minería y metalurgia en la protohistoria de Huelva", Tartessos y Huelva, Huelva Arqueológica X-XI (3), 177-214.
- FERNÁNDEZ JURADO, J. (1989), Tejada La Vieja: una ciudad Protohistórica, Huelva Arqueológica IX (1987), dos volúmenes.
- GARCÍA FERNÁNDEZ, M., DOMÍNGUEZ MONEDERO, A. J., GONZÁLEZ DE CANALES, F., SERRANO PICHARDO, L., LLOMPART GÓMEZ, J. (2011), "Una inscripción griega arcaica hallada en el Cabezo de San Pedro (Huelva)", SPAL, 18 (2009), 93-103.
- GONZÁLEZ DE CANALES CERISOLA, F. (2004), Del Occidente mítico griego a Tarsis-Tarteso. Fuentes escritas y documentación arqueológica, Madrid.
- GONZÁLEZ DE CANALES CERISOLA, F., SERRANO PICHARDO, L., y LLOMPART GÓMEZ, J. (2004), El emporio fenicio precolonial de Huelva (ca.900- 770 a .C.), Madrid.
- GONZÁLEZ DE CANALES CERISOLA, F., SERRANO PICHARDO, L., y LLOMPART GÓMEZ, J. (2008), "The Emporium of Huelva and Phoenician Chronology: Present and future possibilities", Beyond the Homeland: Markers in Phoenician Chronology (C. SAGONA, ed.), Ancient Near Eastern Studies Supplement Series, 28, 631-655.
- GONZÁLEZ DE CANALES CERISOLA, F., SERRANO PICHARDO, L., y LLOMPART GÓMEZ, J. (2010), "El inicio de la Edad del Hierro en el suroeste de la Península Ibérica, las navegaciones precoloniales y cuestiones en torno a las cerámicas locales de Huelva", IV Encuentro de Arqueología del Suroeste Peninsular / IV Encontro de Arqueologia do Sudoeste Peninsular (Aracena, 27-29 Noviembre 2008) (J. A. PÉREZ MACÍAS y E. ROMERO BOMBA, eds.), Huelva, 648-698 (Publicación digital).
- GONZÁLEZ DE CANALES CERISOLA, F. SERRANO PICHARDO, L., y LLOMPART GÓMEZ, J. (2010-11), "Inscripción griega sobre cuenco de cerámica gris", Catálogo de la Exposición (Cádiz-Huelva, 2010-2011), Cádiz y Huelva, puertos fenicios del Atlántico (M. D. LÓPEZ DE LA ORDEN y E. GARCÍA ALFONSO, eds.), nº 10, 62-63.
- JIMÉNEZ ÁVILA, J. (2002), La Toréutica Orientalizante en la Península Ibérica, Bibliotheca Archaeologica Hispana, 16. Studia Hispano-Phoenicia, 2, Madrid.
- JIMÉNEZ ÁVILA, J. (2006), "Los objetos de bronce y hierro", El conjunto orientalizante de Talavera La Vieja (Cáceres) (J. JIMÉNEZ ÁVILA, ed.), Museo de Cáceres, Memoria 5, 89-101.
- KARAGEORGHIS, V. (1970), "Note on Sigynnae and Obeloi", Bulletin de correspondance hellénique, 94 (1), 35-44.
- KARAGEORGHIS, V. (2003), "Heroic Burials in Cyprus and other Mediterranean Regions", Proceedings of the International Symposium held at Rethymnon, Crete (September 29th - October 2nd 2002), Sea Routes... Interconnections in the Mediterranean 16th-6th c. BC. (N. C. STAMPOLIDIS y V. KARAGEORGHIS, eds.), Athens, 339-350.
- KARAGEORGHIS, V. y LO SCHIAVO, F. (1989), "A West Mediterranean obelos from Amathus", Rivista di Studi Fenici, XVII (1), 15-29.
- LLOMPART, J., ORTA, E. M., GARRIDO, J. P., GONZÁLEZ DE CANALES, F., y SERRANO, L. (2010), "Discusión en torno a la lectura y soporte de una inscripción griega arcaica con dedicatoria a la diosa Hi/estia hallada en Huelva", Huelva en su historia, 2ª época, 13, 3-14.
- LO SCHIAVO, F. (1991), "La Sardaigne et ses relations avec le Bronze Final atlantique", 1er. Colloque du parc archéologique de Beynac (10-14 Septembre 1990), L'Âge du Bronze Atlantique (CH. CHEVILLOT y A. COFFYN, eds.), 213-226.

- MALUQUER DE MOTES NICOLÀU, J. (1982), "Notas de arqueologia extremeña. Los asadores de bronce del yacimiento de Cancho Roano en Zalamea de la Serena (Badajoz), Homenaje a Conchita Fernández Chicharro, Madrid, 187-193.
- MARGUERON, J. C. (1991), "L'espace sacrificiel dans le Proche-Orient Ancien", Actes du colloque tenu à la Maison de l'Orient et de la Méditerranée (Lyon, 4-7 Juin 1988) (R. ÉTIENNE y M. T. LE DINAHET, eds.), Paris, 235-242.
- NIVEAU DE VILLEDARY Y MARIÑAS, A. M. (2006), "Banquetes rituales en la necrópolis púnica de Gadir", *Gerión*, 24 (1), 35-64.
- OSUNA, M., BEDIA, J., y DOMÍNGUEZ, A. (2001) "El santuario protohistórico hallado en la calle Méndez Núñez (Huelva)", Actes de la Taula Rodona celebrada a Empúries (22-28 Maig 1999), *Ceràmiques jònies d'època arcaica: centres de producció i comercialització al Mediterrani Occidental* (P. CABRERA BONET y M. SANTOS RETOLAZA, eds.), Monografias Emporitanes, 11, 177-188.
- PELLICER CATALÁN, M., ESCACENA CARRASCO, J. L., y BENDALA GALÁN, M. (1983), *El Cerro Macareno, Excavaciones Arqueológicas de España*, 124.
- ROVIRA LLORENS, S., CONSUEGRA RODRÍGUEZ, S., y MONTERO RUIZ, I. (1989), "Estudio Arqueometalúrgico de materiales de Tejada La Vieja", *Tejada La Vieja: una ciudad protohistórica* (J. FERNÁNDEZ JURADO, ed.), Huelva Arqueológica IX (1987), vol. 1, 221-234.
- RUIZ-GÁLVEZ PRIEGO, M. (1986), "Navegación y comercio entre el Atlántico y el Mediterráneo a fines de la Edad del Bronce", *Trabajos de Prehistoria*, 43, 9-42.
- SENNA-MARTÍNEZ, J. C. de (1998), "Produção, ostentação e redistribuição: Estrutura Social e Economia Política no Grupo Baiões/Santa Luzia", *Actas do Colóquio Internacional* (Lisboa, 12-14 Outubro 1995), *Existe uma Idade do Bronze Atlântico?* (S. OLIVEIRA JORGE, ed.), *Trabalhos de Arqueologia da EAM*, 10, 218-230.
- SHERRATT, S. (2004), "Feasting in Homeric Epic", *Hesperia*, 73 (2), 301-337.
- SNODGRASS, A. M. (1996), "Iron", *Knossos North Cemetery: Early Greek Tombs* (J. N. COLDSTREAM y H. W. CATLING, eds.), *The Annual of the British School at Athens Supplementary Volume* 28, 575-597.
- TARAMELLI, A. (1921), "il ripostiglio dei bronzi nuragici di monte Sa Idda. Decimoputzu (Cagliari)", *Monumenti Antichi*, XXVII, 5-98.
- WALDSTEIN, CH. (1902), *The Argive Heraeum*, vol. I, Boston y New York.

FIGURAS



Figura 1. Uso de espetones en una escena de la “Hydria Ricci”, Museo di Villa Giulia (a partir de <http://www.beniculturali.it/alimentazione/foto/big/080.jpg>).

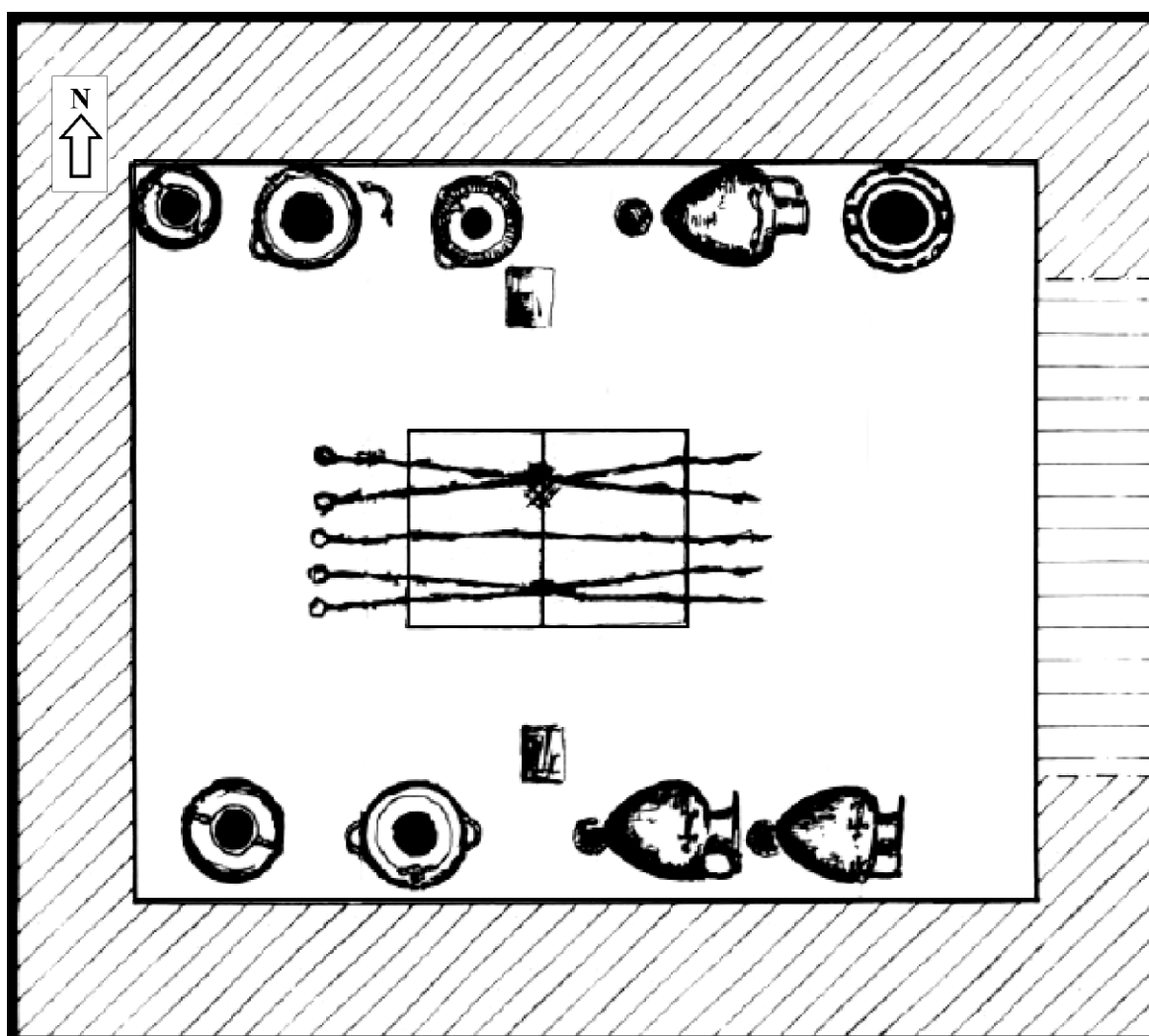


Figura 2. Interior del hipogeo de Paestum (a partir de Sestieri, 1985, 685 fig. 2).

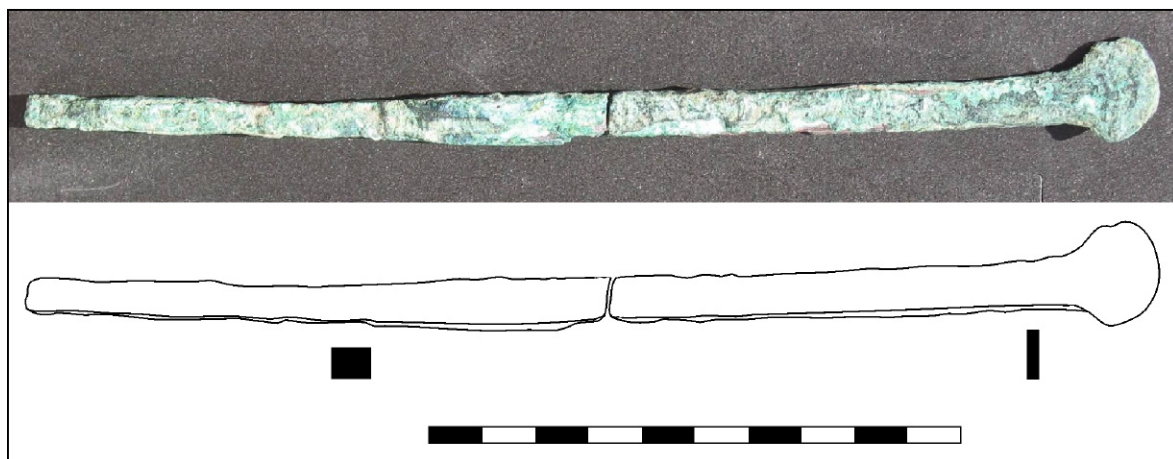


Figura 3. Asador de Huelva.

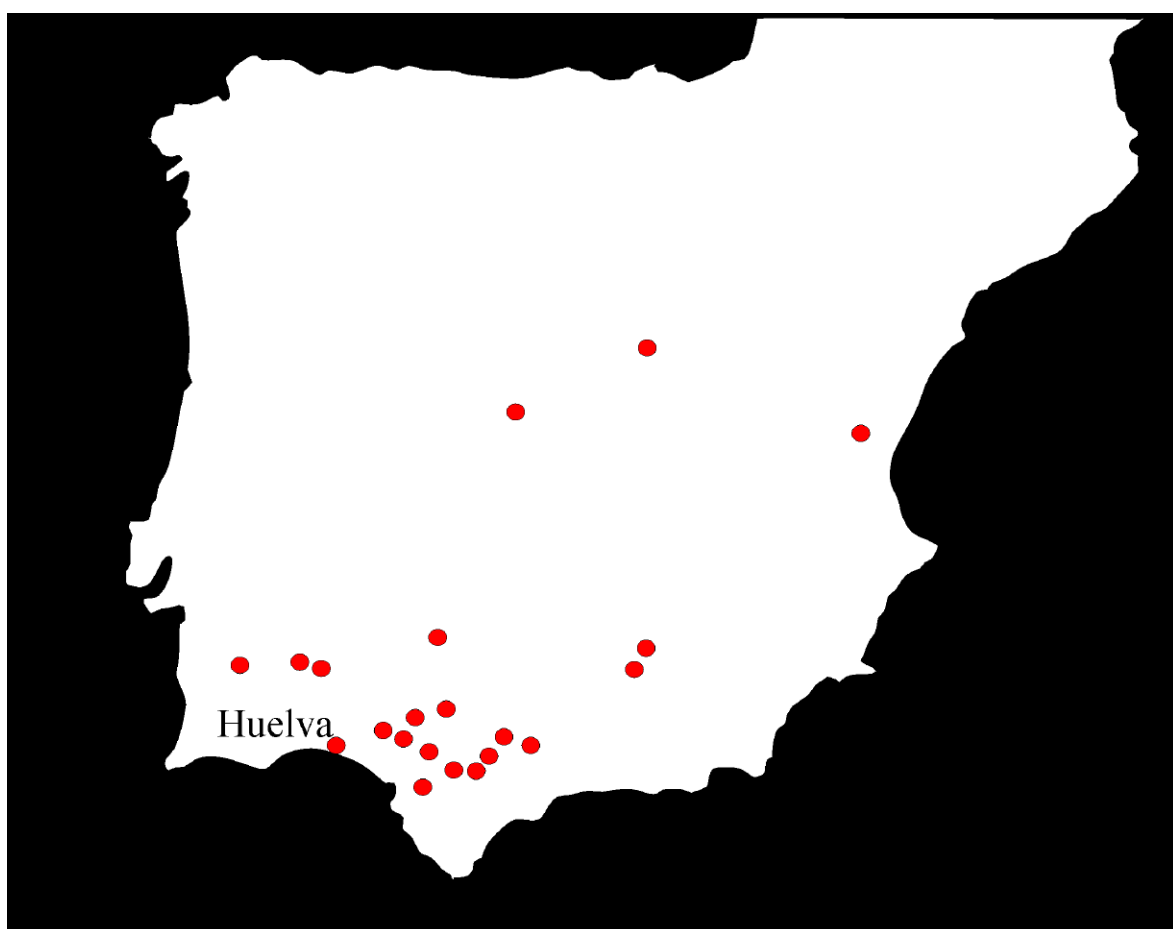


Figura 4. Mapa de dispersión de los asadores tipo andaluz de Torres Ortiz (2002, 125 fig. VIII.24) con inclusión del ejemplar de Huelva.



Figura 5. Asador de Tejada la Vieja (Museo de Huelva, foto A. Acevedo).

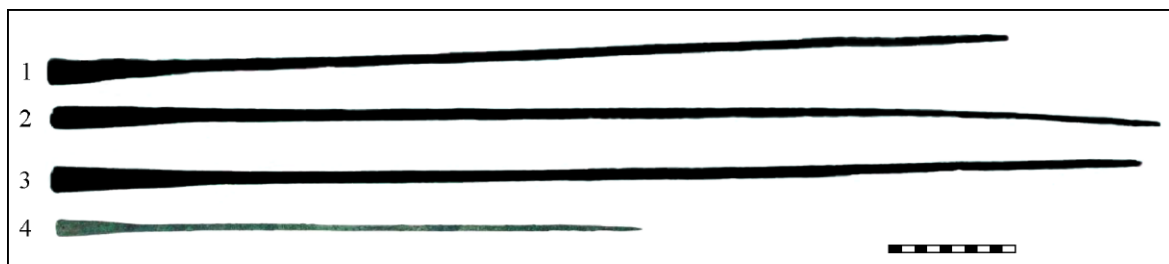


Figura 6. Asadores de bronce: 1-3 Tumba 49 de Palaepaphos-Scales (a partir de Karageorghis, 2003, 42 fig. 4; 4 Tel Jatt (a partir de Artzy, 2006, lám. 17.2).



Figura 7. *Obeloi* (Museo de Huelva, foto A. Acevedo).