

Puesta en valor de la Cantera Romana del Cerro de los Covachos (Almadén de la Plata, Sevilla)

Pedro Manuel López Aldana
Miguel Ángel Vargas Durán
Ana Pajuelo Pando

RESUMEN:

Este trabajo pretende exponer un modelo de puesta en valor de las canteras romanas de Almadén de la Plata (Sevilla) que, tras un proceso de excavación orientado a

este fin, se elaboró una estrategia básica de divulgación y difusión basada en la racionalidad económica.

ABSTRACT:

This paper aims to present a model of enhancement of the Roman quarries of Almadén de la Plata (Sevilla), after an excavation process oriented to this end, developed a

basic strategy of disclosure and dissemination based on economic rationality.

INTRODUCCIÓN:

La puesta en valor de este frente de cantera de época romana se inserta en una de las iniciativas de dinamización del patrimonio histórico-cultural del término municipal de Almadén de la Plata, provincia de Sevilla, llevada a cabo por el Excmo. Ayuntamiento de

esta localidad.

Almadén de la Plata se localiza en la comarca de la Sierra Norte de Sevilla, a unos 70 km. aproximadamente de la capital, en las estribaciones serranas del Bajo Valle del Guadalquivir (Fig. 1).



Fig. 1. Localización de Almadén de la Plata

Desde el punto de vista geológico se localiza en el Macizo Hespérico, sistema montañoso resultado de la Orogenia Varisca o Hercínica (Devónico Superior y Carbonífero Inferior) y más concretamente en la Unidad de Sutura entre la Zona de Ossa-Morena, caracterizada por la presencia de anfibolitas, y Zona Surportuguesa, formada fundamentalmente por rocas sedimentarias e ígneas. La litología de la zona viene definida por la

presencia del grupo Pizarroso-Cuarcítico, perfectamente identificado en la vertiente Sur del cerro y mármoles que conforman la vertiente Norte, donde se localizan diferentes frentes de cantera explotadas hasta época contemporánea, además de la conocida Cueva de Los Covachos, mientras que las Anfibolitas, se encuentran al Este de la población de Almadén de La Plata (Fig.2).

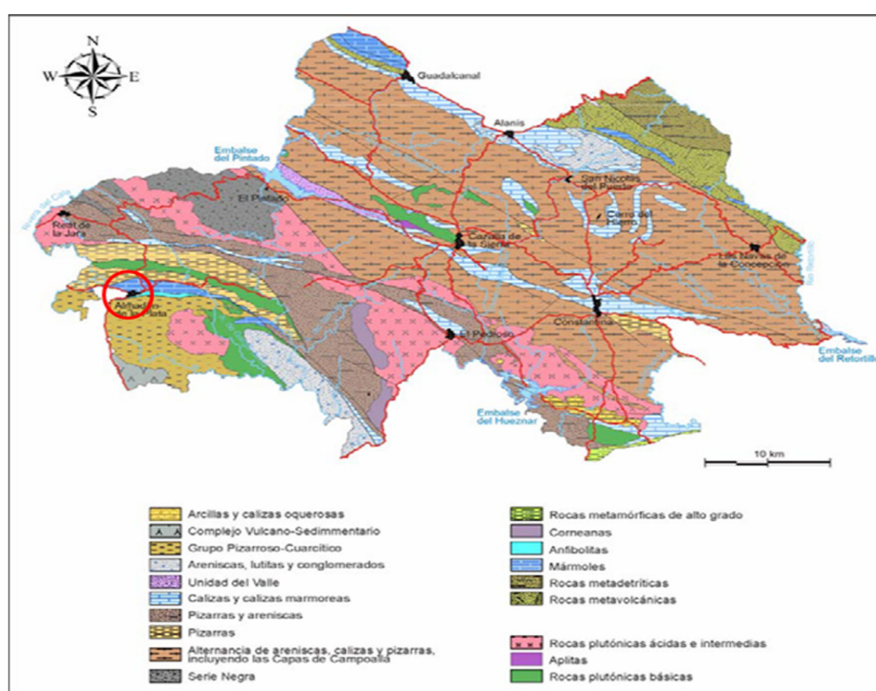


Fig. 2. Geología de la Sierra Norte

El Parque Natural de Sierra Norte de Sevilla, abarca una región de Sierra Morena donde el paisaje dominante lo conforman extensas dehesas de encinas y alcornoques.

La orografía de las sierras es suave y alomada, típica

de antiguos macizos sometidos durante largo tiempo a la erosión. Los ríos Viar, Retortillo y Rivera de Huesnar, todos ellos afluentes del Guadalquivir, constituyen la red fluvial que drena el Parque.

La vegetación de Sierra Norte se adapta al clima

mediterráneo de veranos secos y calurosos e inviernos suaves, siendo la encina y el alcornoque las especies más características. Éstas, conforme nos dirigimos a las zonas más altas del Parque (Constantina, San Nicolás y Cazalla) van dejando paso a otras especies más exigentes en humedad como el quejigo y el rebollo o roble melojo. Este último encuentra aquí su único enclave en toda la provincia. En las márgenes de los ríos, y especialmente en la de la Rivera del Huesnar, se desarrollan espectaculares bosques de galería muy bien conservados, constituidos por especies vegetales de alto valor ecológico como el aliso, el fresno, el olmo, el chopo, diversas especies de sauces, el almez y el avellano.

Entre la fauna, los ciervos y jabalíes son los representantes más característicos en la zona de los grandes mamíferos. De entre los mamíferos carnívoros, se tiene constancia de la presencia del lince. Otras especies más abundantes si bien esquivas y difíciles de ver son el zorro, la jineta, el turón, el tejón, el meloncillo, el gato montés y la nutria.

Las aves corresponden al grupo de vertebrados más frecuentes en el Parque. Se encuentran especies tan destacadas como la cigüeña negra, el águila imperial, el mirlo acuático o el buitre negro.

Cuenta, también, con una variedad paisajística con entornos como Las Cascadas de la Rivera de Huesnar y Cerro del Hierro. En este último, la extracción de hierro, ya desde los tiempos de Roma, ha generado un paisaje característico. En las cascadas destacan unas impresionantes formaciones travertínicas y magníficos bosques de galerías (Moreno, C. *et alli*. 2008).

En La Sierra Norte se localizan también numerosos yacimientos arqueológicos correspondientes a diferentes momentos históricos, con especial relevancia de los enterramientos dolménicos (Palacio III, etc.) o la ocupación humana en cuevas (Cueva de los Covachos, Cueva Chica de Santiago), etc. Por otro lado, a escasos metros del Cerro de los Covachos discurre la ruta sur del camino de Santiago, de Sevilla a Astorga. Este conjunto de valores y potencialidades culturales y paisajísticas ha favorecido la puesta en marcha de esta iniciativa.

LOS TRABAJOS ARQUEOLÓGICOS

Los trabajos arqueológicos, como paso esencial para la posterior puesta en valor, consistió en una primera limpieza y posterior excavación. El otro ámbito de la actuación ha consistido en la prospección intensiva de todo el cerro cuyo objetivo primordial ha sido la detección de nuevos frentes de canteras antiguos, de posibles elementos de apoyo a la explotación (accesos o caminos), productos de las extracciones, áreas habitacionales y *officinas*; además de otros indicios de ocupación transhistórica.

El área del frente de cantera excavado es de 225 m² aproximadamente y se sitúa en el extremo noroccidental del Cerro de los Covachos. Las condiciones del terreno previas a la intervención presentaban dificultades a efectos de reconocimiento de elementos arqueológicos subyacentes, ya que el frente de cantera se encontraba cubierto por vegetación y por escombros. Únicamente

eran observables algunos bloques de piedra desprendidos y acumulaciones de conglomerados conformados por el material de desbaste y arcillas rojizas muy compactadas. No obstante, si contábamos con indicios de extracciones y preformas que se reconocían sobre el frente de cantera. A su vez, las paredes expeditas que constituyen los límites físicos del frente presentaban vegetación arbustiva, además de líquenes y capas de musgos, no obstante, se conseguía observar algunas evidencias propias de las extracciones y actividades de explotación de la cantera antigua.

En el frente de cantera se pueden observar diferentes técnicas empleadas en la talla de la piedra para la obtención de preformas (Fig. 3) que una vez extraídas eran transportadas a las *officinas* o talleres donde se configuraban con las formas definitivas.



Fig.3. Frente de cantera. Preformas.

En ocasiones se combinaban la aplicación de cuñas y de punteros. Esta combinación se explica a partir de la técnica general empleada, en muchos casos destinada al fraccionamiento del bloque, en la que se recurría a la inserción de cuñas en unas ranuras elaboradas *ex profeso* para este cometido y realizadas sobre la línea

de rotura. Posteriormente, el cantero efectuaba en el espacio entre cuñas una serie lineal de agujeros que favorecía la fractura de la roca una vez que se ejercía presión mediante un fuerte golpe propinado con un mazo sobre las cuñas. También se empleaban sierras (Fig. 4).



Fig.4. Marcas de cuña y serrado.

Se pueden observar diversas marcas de la actividad extractiva del mármol:

Marcas propias del laboreo de la piedra, negativos de la extracción, preformas o preparados de piezas no concluidas y formas, siendo detectado en este caso únicamente un ejemplar.

Marcas de cantería: Se tratan de las manifestaciones propias del laboreo de la masa rocosa para la obtención de los productos procurados y el desbaste previo a su tratamiento definitivo en la *officina* (taller). Sus características morfológicas vienen determinadas por las herramientas empleadas por el cantero.

Negativos de extracción: Se tratan de las huellas dejadas sobre el frente de cantera una vez que se ha procedido a la retirada del bloque de piedra quedando su contorno insinuado.

Preformas: Piezas de mármol que no fueron extraídas completamente del frente quedando, estas, perfectamente identificables.

Formas: Bloques o placas ya exentas y abandonadas en el propio frente, formando parte de los niveles de amortización del mismo. Probablemente, el acto de desestimar estas placas marmóreas, vendría determinado por fallas o errores provocados por la desviación de la línea de rotura generada por una divergencia de las capas internas de la roca, que en ocasiones, implicaba la aplicación de la técnica de extracción con cuñas, muy frecuentes en esta cantera.

El modelo de puesta en valor se ha diseñado con criterios de racionalidad económica y, simultáneamente, integrando elementos apropiados para la accesibilidad y disfrute visual del entorno, además de una propuesta

divulgativa sencilla de fácil comprensión para un público de características variadas.

Básicamente, la intervención sobre el local ha pretendido provocar el mínimo impacto sobre este entorno natural que, aunque antropizado desde tiempo inmemorial como muestra la propia explotación de la cantera en época romana y la ocupación prehistórica identificada en la Cueva de los Covachos y en su espacio exterior (IV-III milenio a.n.e.), mantiene rasgos genuinos apropiados para el disfrute colectivo.

La actuación de adecuación del entorno inmediato para la visita ha consistido en la instalación de una cartelería indicativa del camino de acceso a la cantera desde el centro del propio municipio. La preparación del camino en las proximidades del local y cierre del mismo para vehículos no autorizados; ya que la visita es libre.

Por otra parte, se ha acondicionado una amplia explanada a modo de mirador, delimitada por un vallado construido en madera (Fig.5). Este espacio está concebido para el descanso de los visitantes.



Fig.5. Explanada-mirador.

Los instrumentos divulgativos empleados vienen a complementar informativamente lo observable en el propio frente de cantera. Se trata de cartelería ubicada según la temática explicativa, que, esencialmente, se

ha centrado en los métodos y técnicas de extracción y trabajos de cantería antigua identificados en esta cantera (Fig.6).



Fig. 6. Cartel explicativo. Técnicas extractivas.

Por otro lado, se ha pretendido ofrecer una imagen sintética de la distribución y comercialización de los mármoles de Almadén de la Plata, en concreto, del Cerro

de los Covachos y de Los Castillejos, tanto en la propia Península Ibérica como por todo el arco mediterráneo (Fig.7).



Fig.7. Cartel explicativo. Distribución y comercialización de los mármoles de Almadén de la Plata

La puesta en valor de la cantera romana de El Cerro de Covachos es el primer paso de un proyecto general para el municipio de Almadén de la Plata que culminará con la construcción de un centro de interpretación que

actuará de dinamizador económico y de elemento de cohesión social mediante el conocimiento por parte de los ciudadanos del proceso histórico acaecido en este entorno de la Sierra Norte de Sevilla.

BIBLIOGRAFÍA

- Álvarez, G.; Caro, J.A.; Rodríguez Vidal, J.; Molina, J.; Cáceres, J.L.; Martínez Aguirre, A.; López Sáez, J.A.; López, P.; Algorta, C.; Vera, A.L.; Buendía, A.F.; Recio, J.M.; Núñez, M.A.; González, J.B. y Rodrigo Cámara, J.M. (2004). Cerro y Cueva de los Covachos. Un enclave del patrimonio natural y cultural de la Sierra Norte de Sevilla. Medio Ambiente 46. Consejería de Medio Ambiente. Junta de Andalucía.
- Beltrán Fortes, J. (En prensa) Explotación y rutas de comercialización de los marmora béticos. S. Keay, ed. Port Networks in the Roman Mediterranean (British School at Rome, 2008).
- Beltrán, J.; López Aldana, P.M.; Rodríguez, O. y Ontiveros, E. (en prensa): "The Almadén de la Plata quarries: new data from the latest interventions". ASMOSIA INTERNATIONAL CONFERENCE. Tarragona, 2009.
- Canto, A. (1977-78) Avance sobre la explotación del mármol en la España romana. AEspA 50-51.
- Domínguez Bella, S. (En prensa) Huellas de cantería romana de mármol en Almadén de la Plata (Sevilla), un patrimonio a conserva. S. Keay, ed. Port Networks in the Roman Mediterranean (British School at Rome, 2008).
- López Aldana, P.M. (En prensa): Excavación Arqueológica Puntual en las canteras romanas del Cerro de los Covachos (Almadén de la Plata, Sevilla). A.A.A. 2009. (D.G.BB.CC., Junta de Andalucía).
- Moreno, C.; Sáez, R. y González, F. (2008) Guía geológica e itinerarios: Parque Natural Sierra Norte de Sevilla. Dirección General de la RENP y Servicios Ambientales. Junta de Andalucía.
- Ontiveros, E.; Beltrán, J.; Rodríguez, O.; Carretero, M^a I. y López Aldana, P.M. (en prensa). Análisis de los afloramientos y productos de extracción de las canteras de los Castillejos y los Covachos (Almadén de la Plata, Sevilla): Estudio comparativo. ASMOSIA INTERNATIONAL CONFERENCE. Tarragona, 2009.