

Doble click para abrir PSpice.

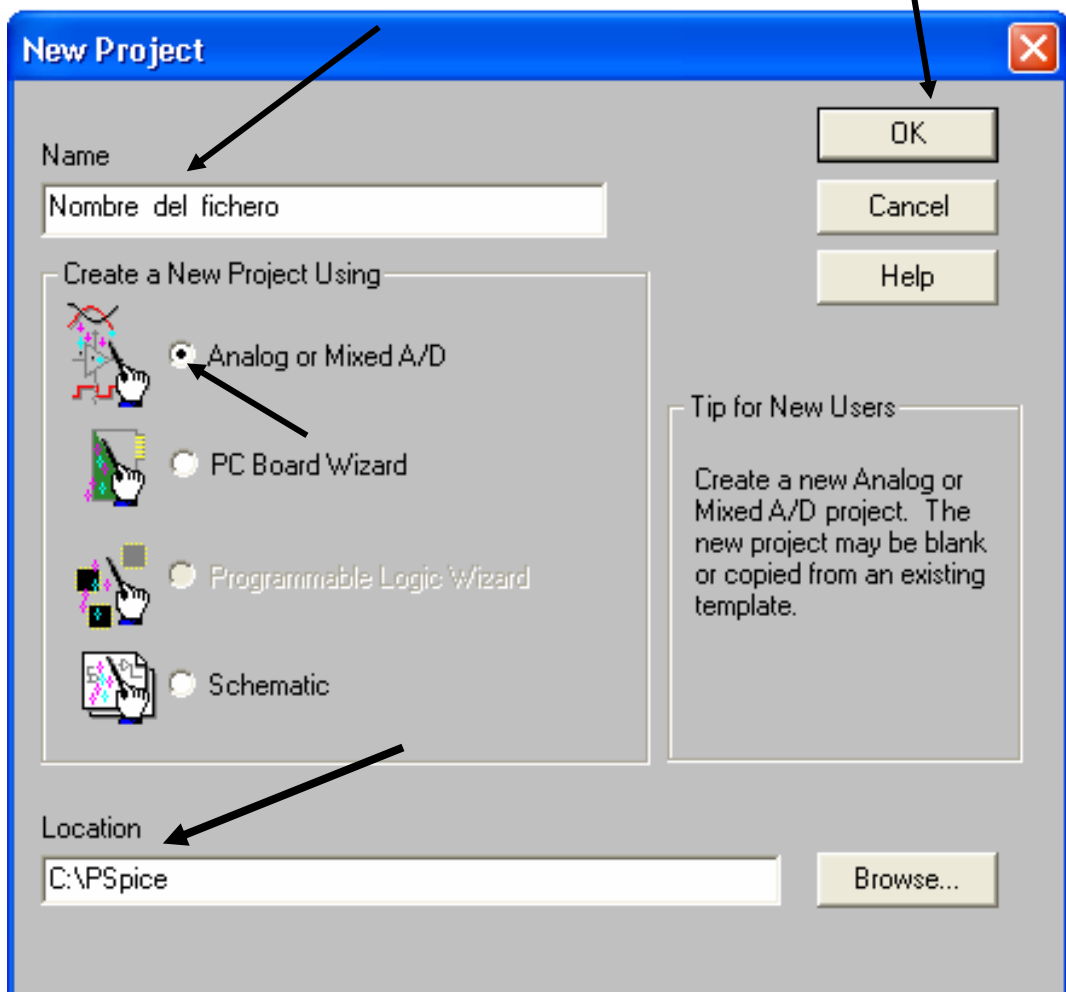
## CAPTURE CIS

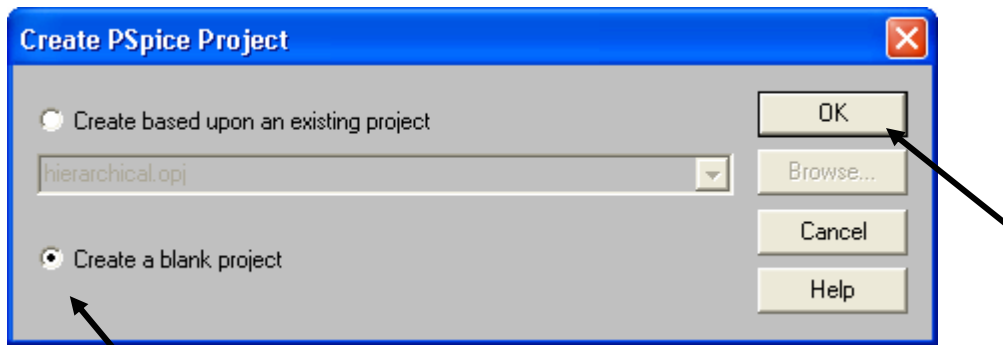
## ANÁLISIS DEL PUNTO DE POLARIZACIÓN

Presenta las corrientes continuas en las ramas y las tensiones continuas en los nudos.



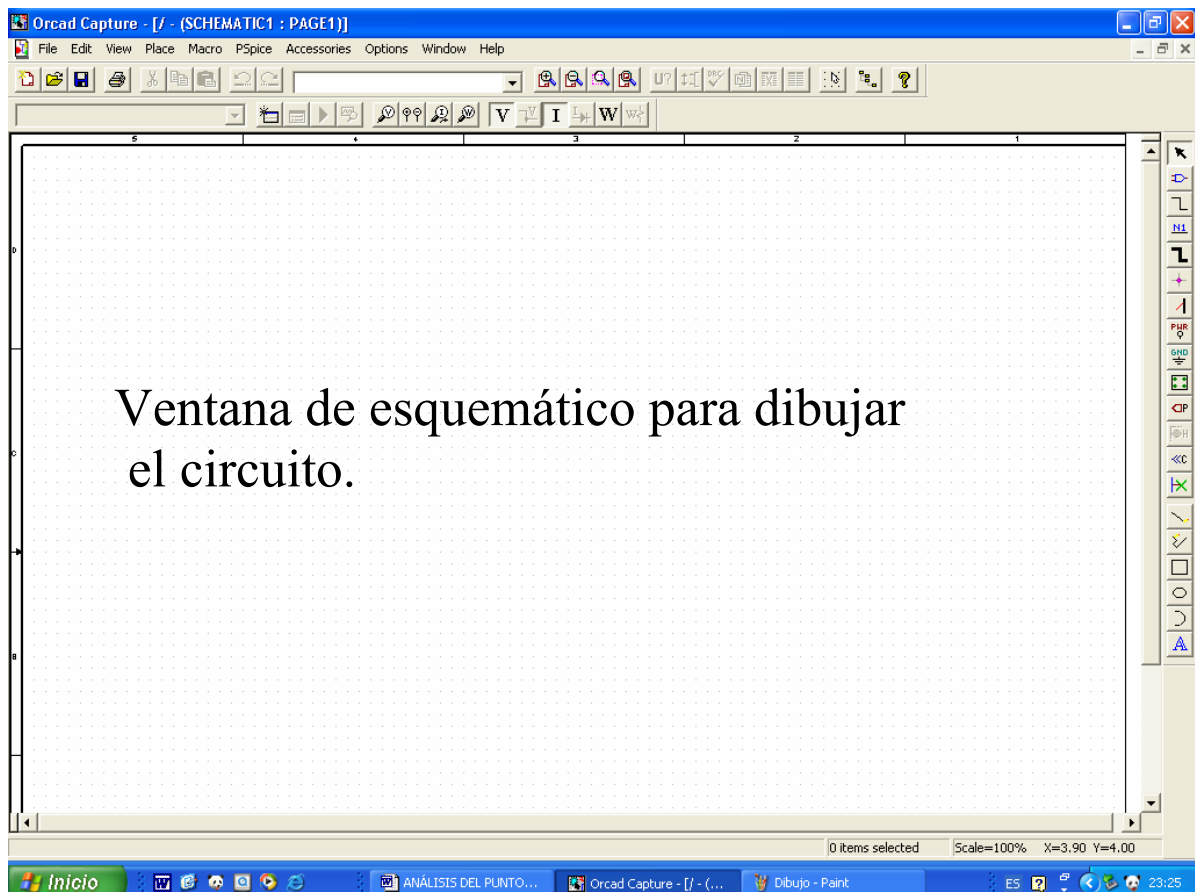
Crear un documento nuevo. (Paso 1)

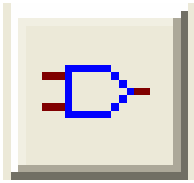




Seleccionar casilla para crear un proyecto nuevo.

Aparece la ventana Capture.

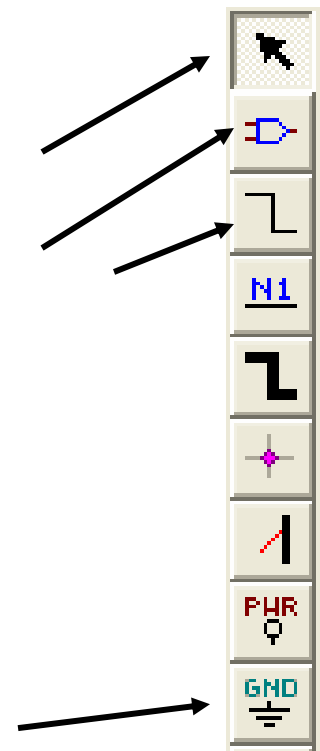
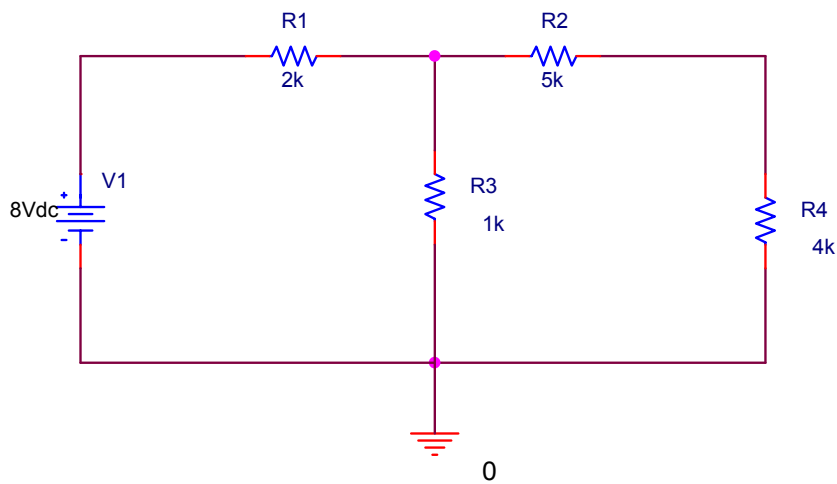




Place Part

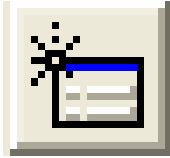
ANALOG - DIODE - JFET - SOURCE - SPECIAL - BIPOLAR

Dibujar el circuito (Paso 2)

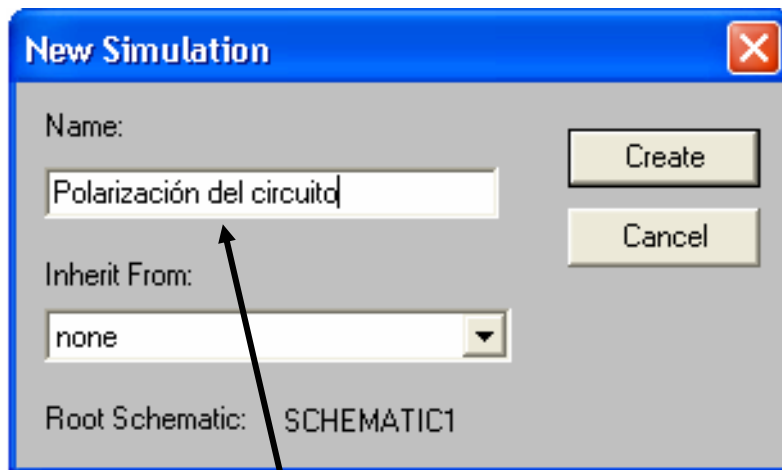


- R** (Librería Analog)
- V<sub>DC</sub>** (Librería Source)
- V<sub>SIN</sub>** (Librería Source)
- C** (Librería Analog)
- PARAM** (Librería Special)

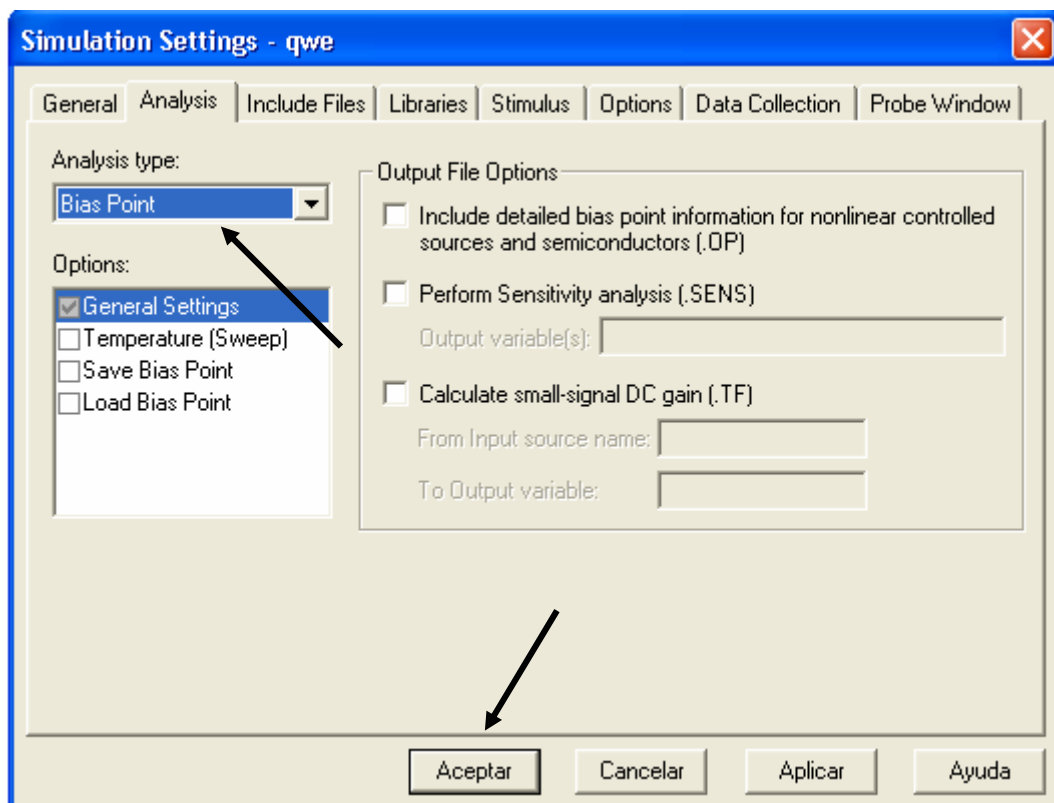
## Definir el perfil de simulación (Paso 3)



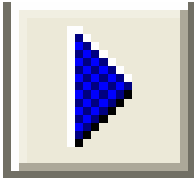
Click botón Nuevo perfil de simulación



Nombre descriptivo del análisis

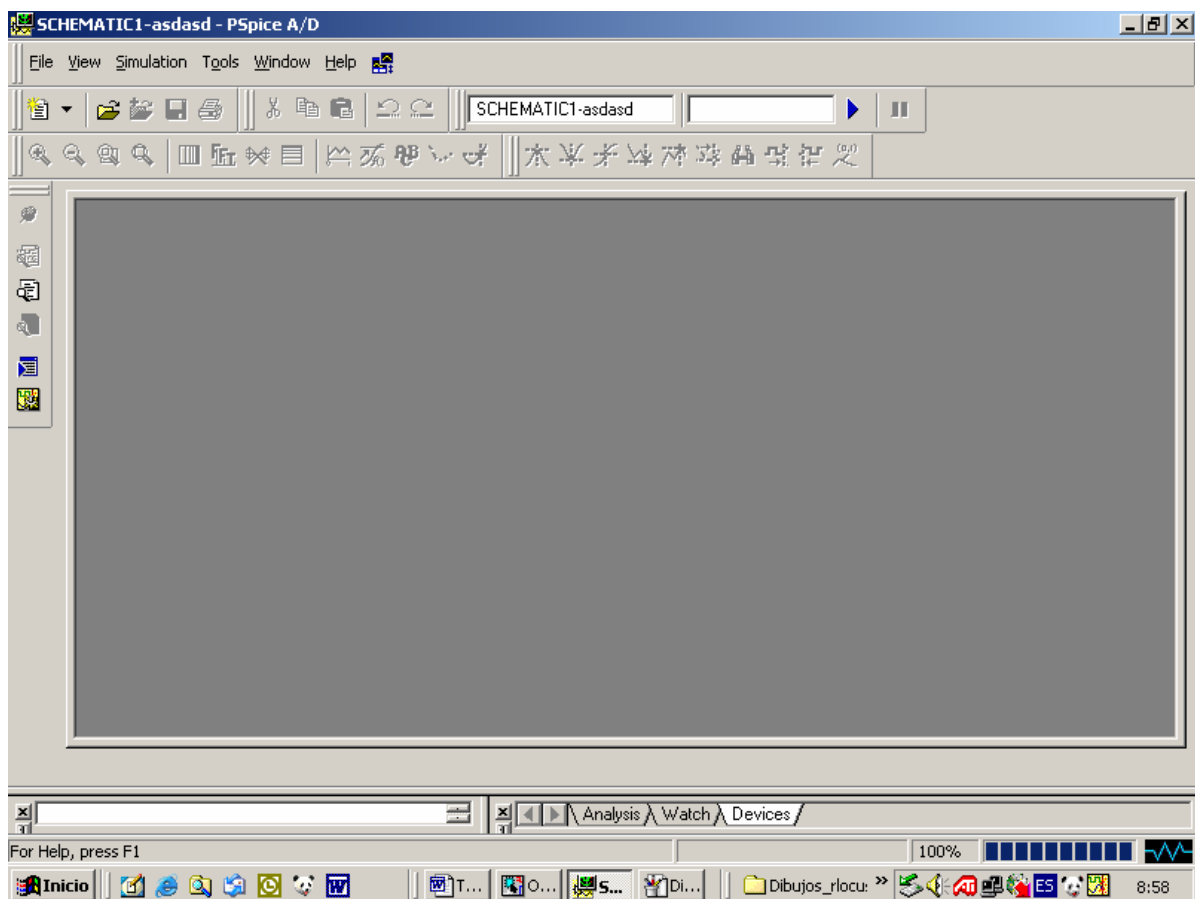


## Análisis y presentación de resultados (paso 4)



Click en el botón Run.

Se genera la ventana de salida.

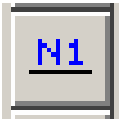


Cerrar.

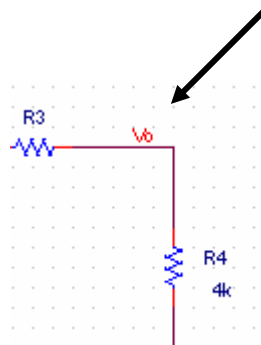


Utilizar estos botones

## BARRIDO DE UNA FUENTE DE TENSION EN CONTINUA (DC Sweep.)

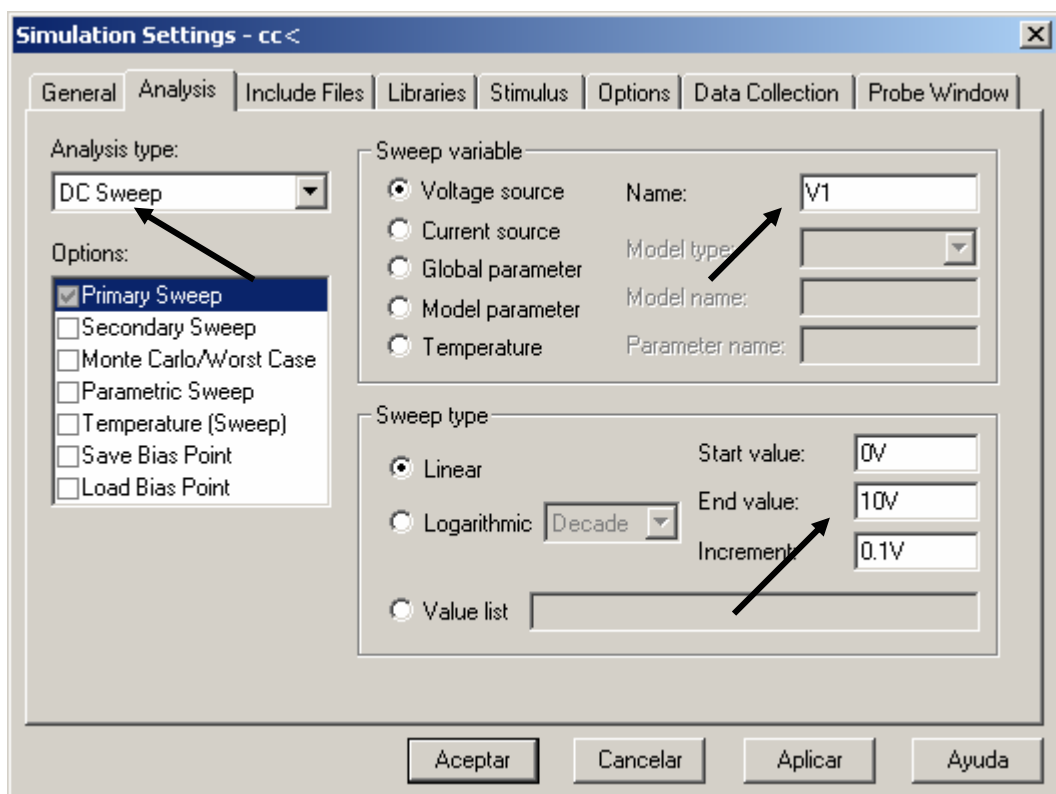


Utilizar este botón para etiquetar el nudo de salida.



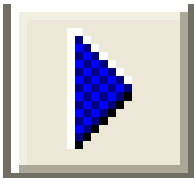
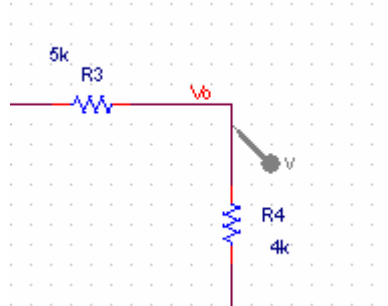
Variamos (Barremos) V1 entre 0 V y 10 V en incrementos de 0.1 V

Perfil de simulación





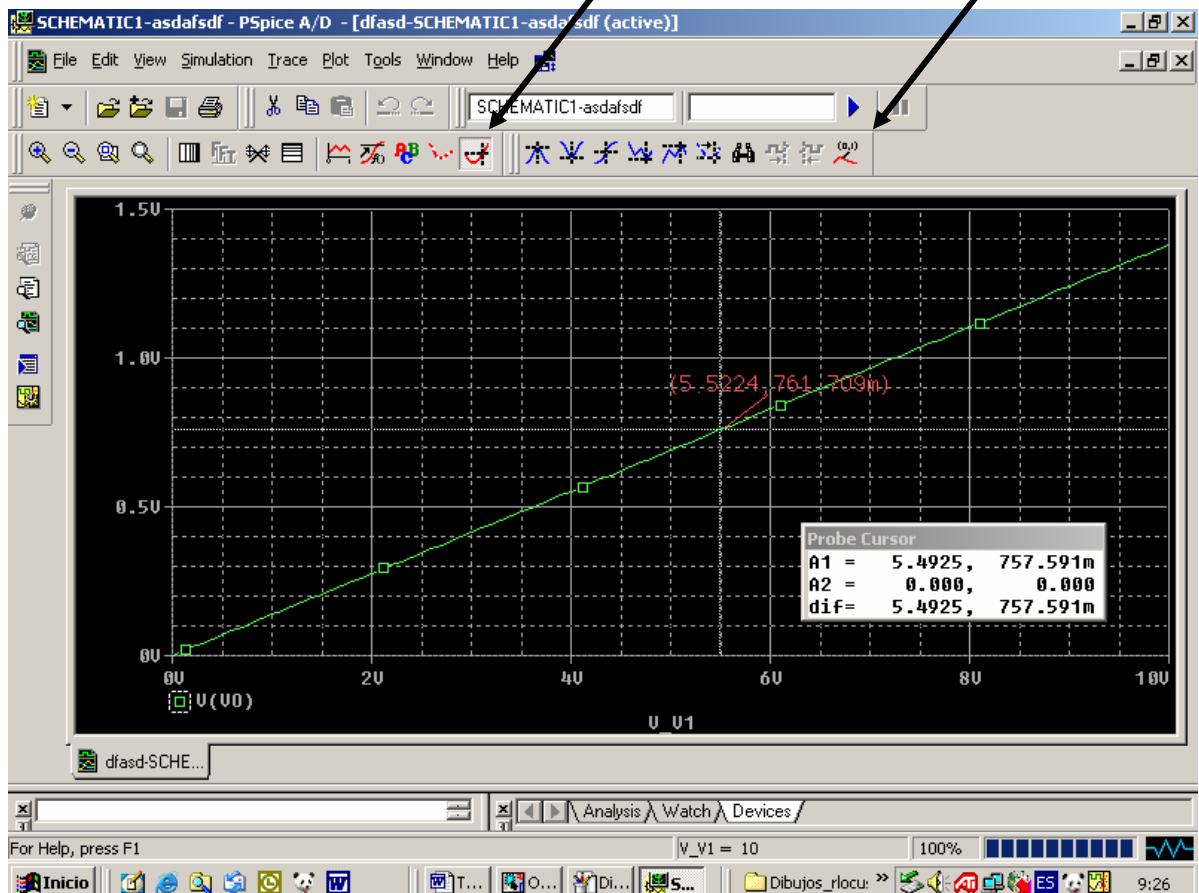
Utilizar este botón para colocar un marcador en la salida.



Click en el botón Run.

Visualizar cursor

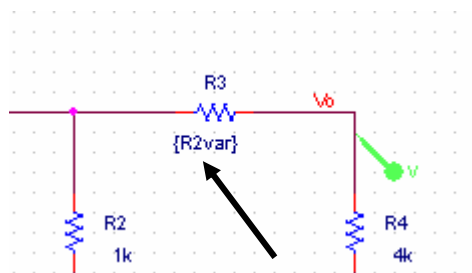
Marca



## BARRIDO DE UNA RESISTENCIA EN CONTINUA (Paramétrico).

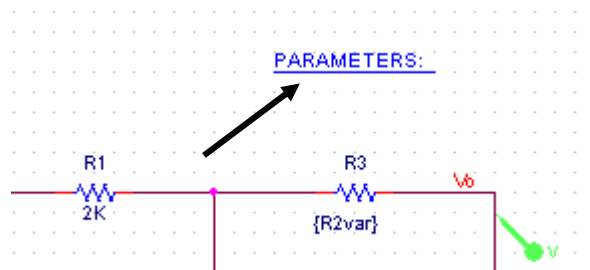
En este caso barreemos la resistencia R2 entre 2K y 10K con saltos de 0.1V

a) Convertir R3 en una variable.



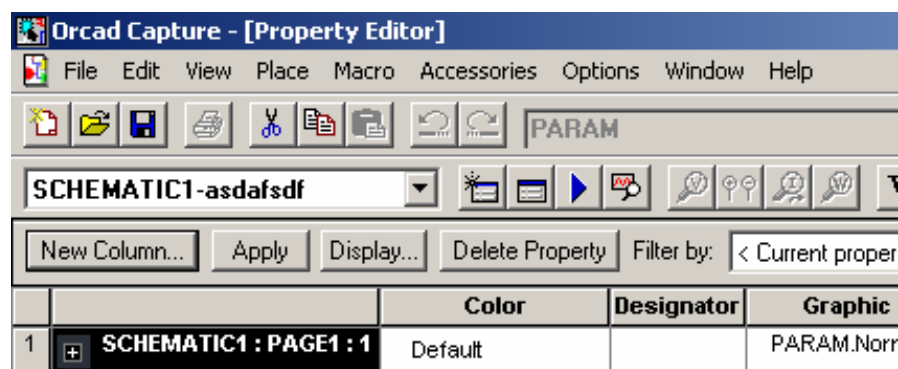
b) Definir R3 como variable.

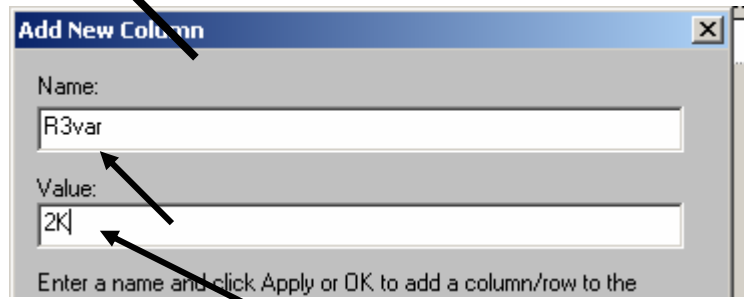
- Colocamos el componente PARAM de la biblioteca Special.



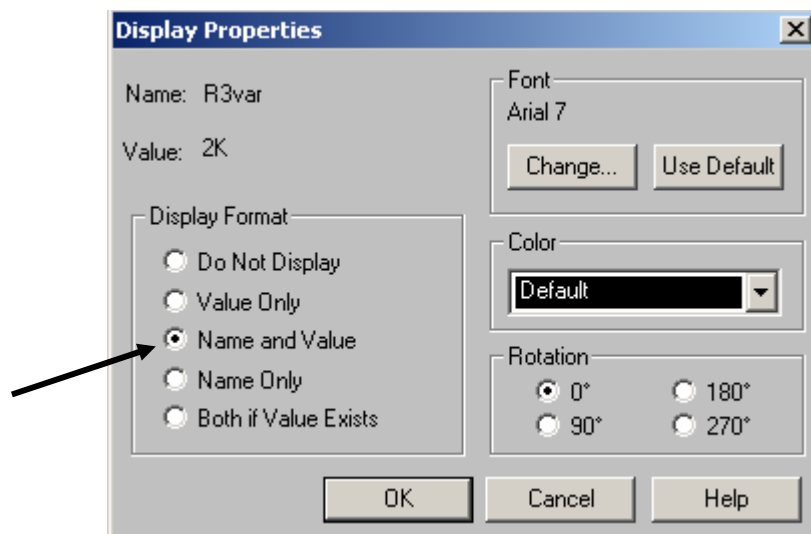
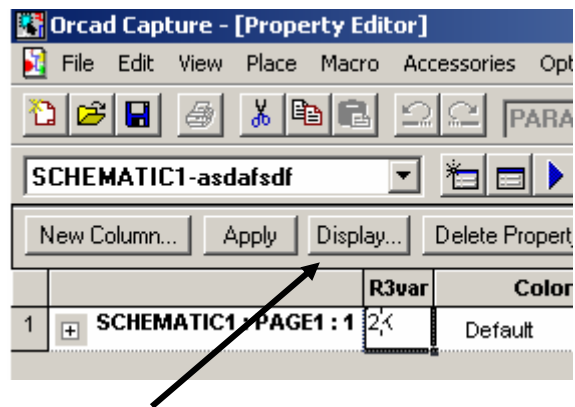
- Doble clic en PARAMETERS:

\* Clic en *New Column* del editor de propiedades.

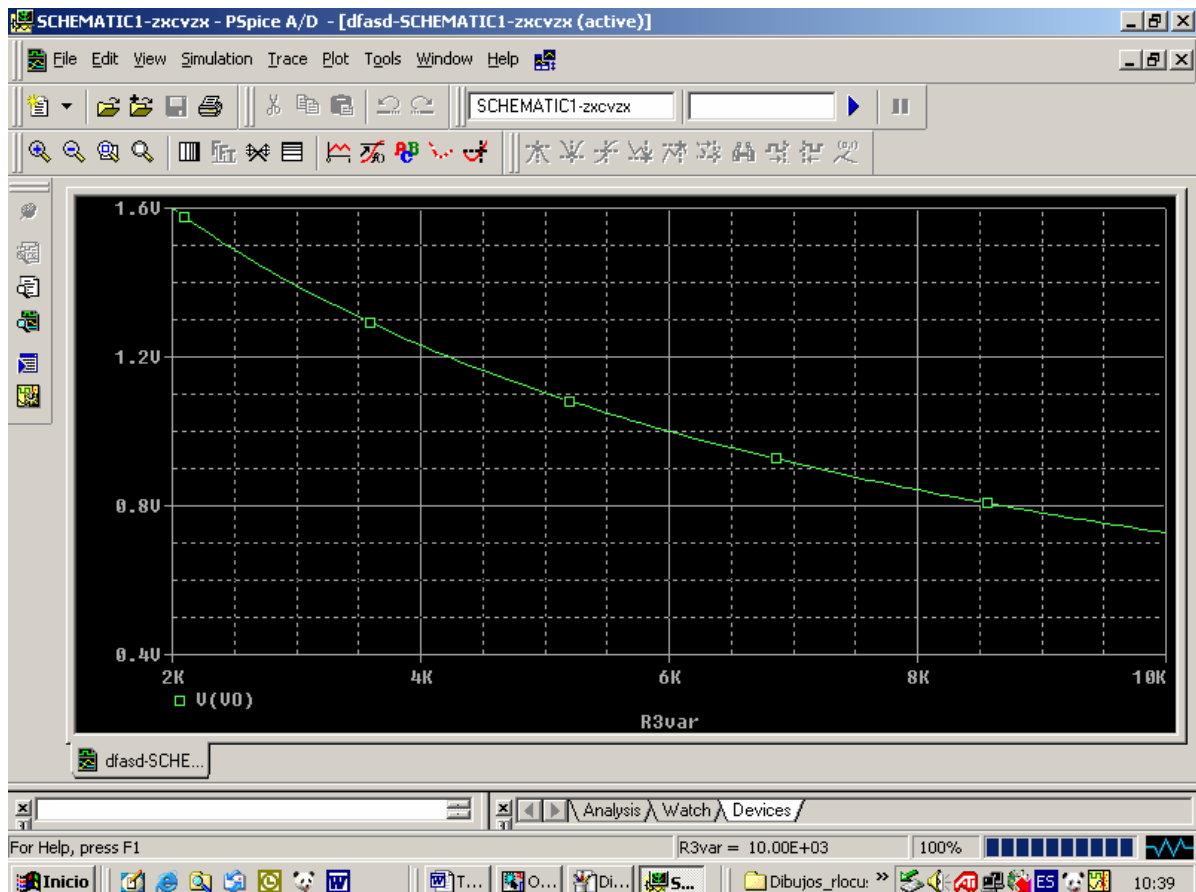
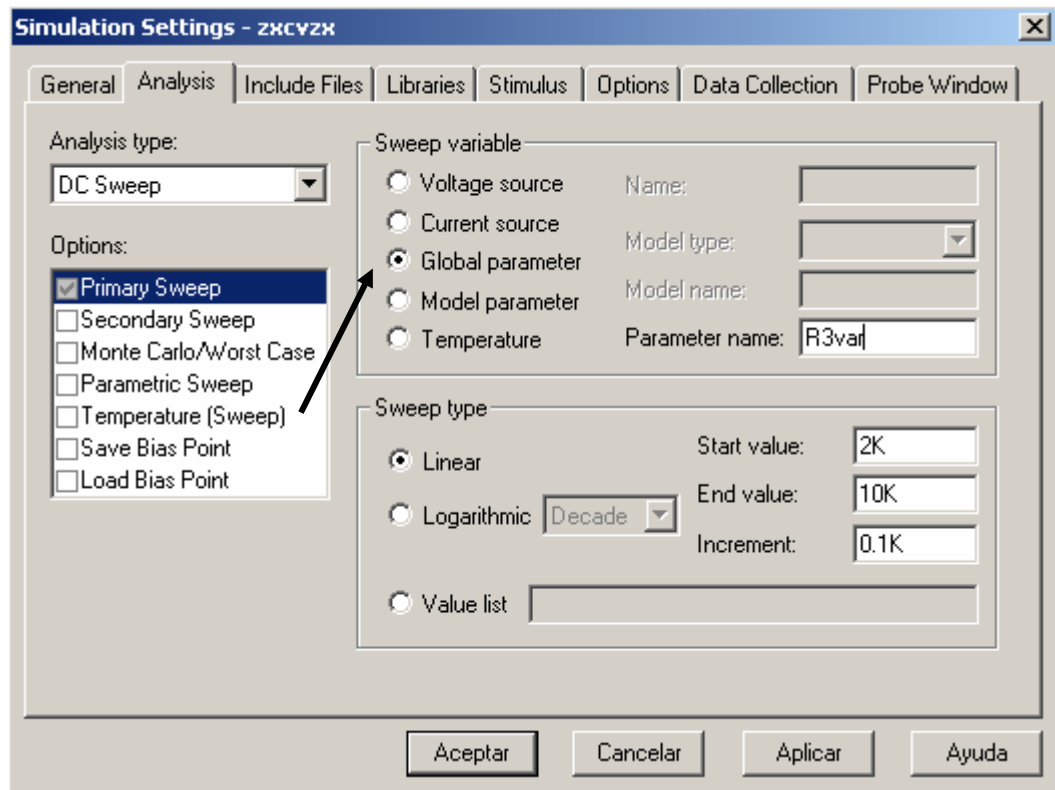




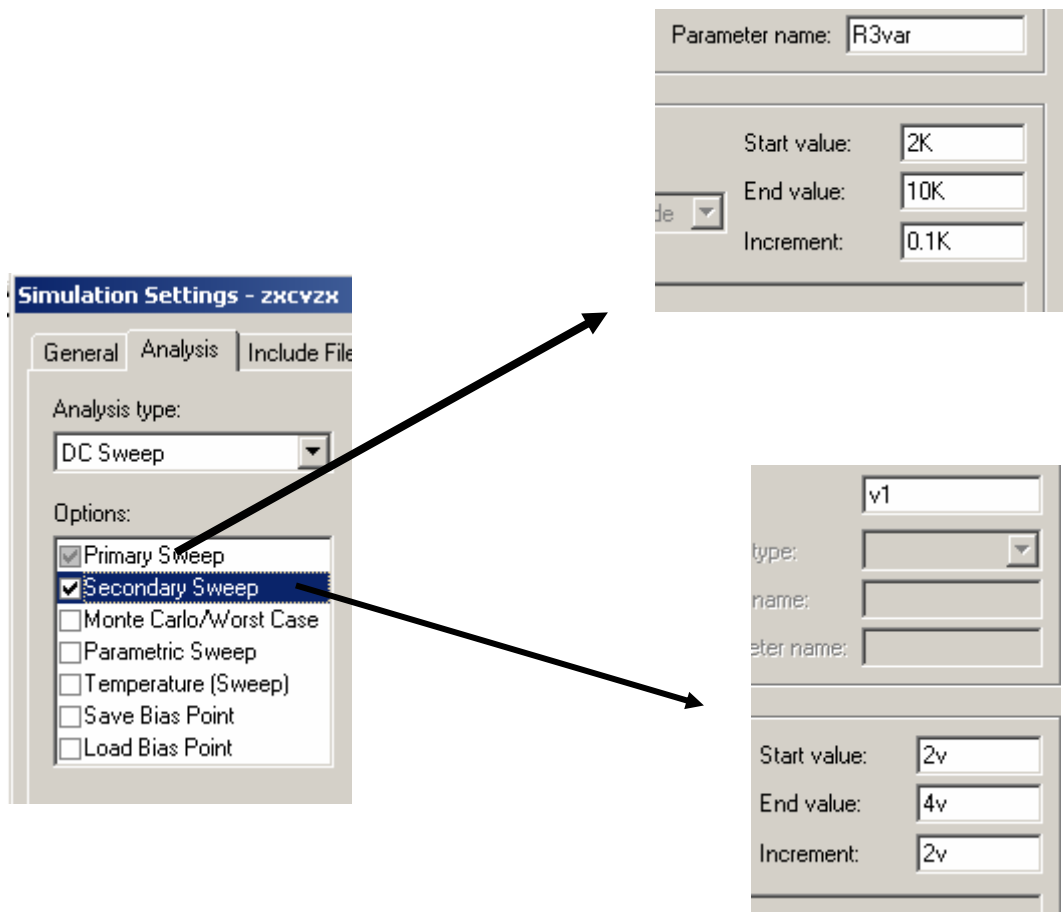
\* Click en *Display* del editor de propiedades.



\* Elegir el perfil de simulación

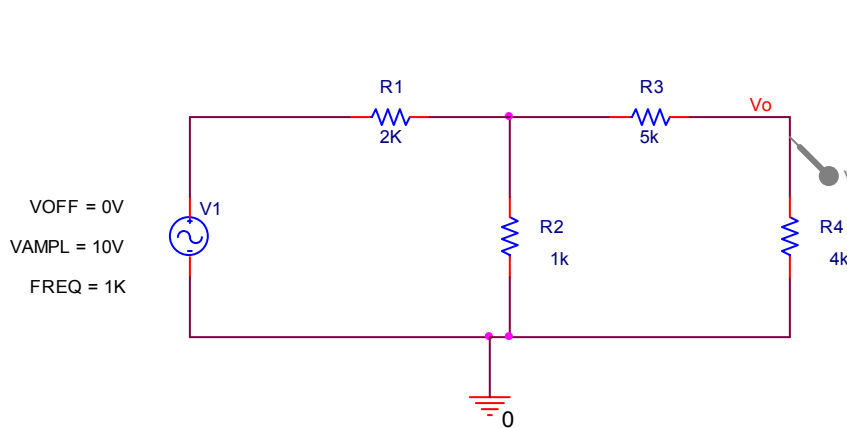


# ANÁLISIS ANIDADO.

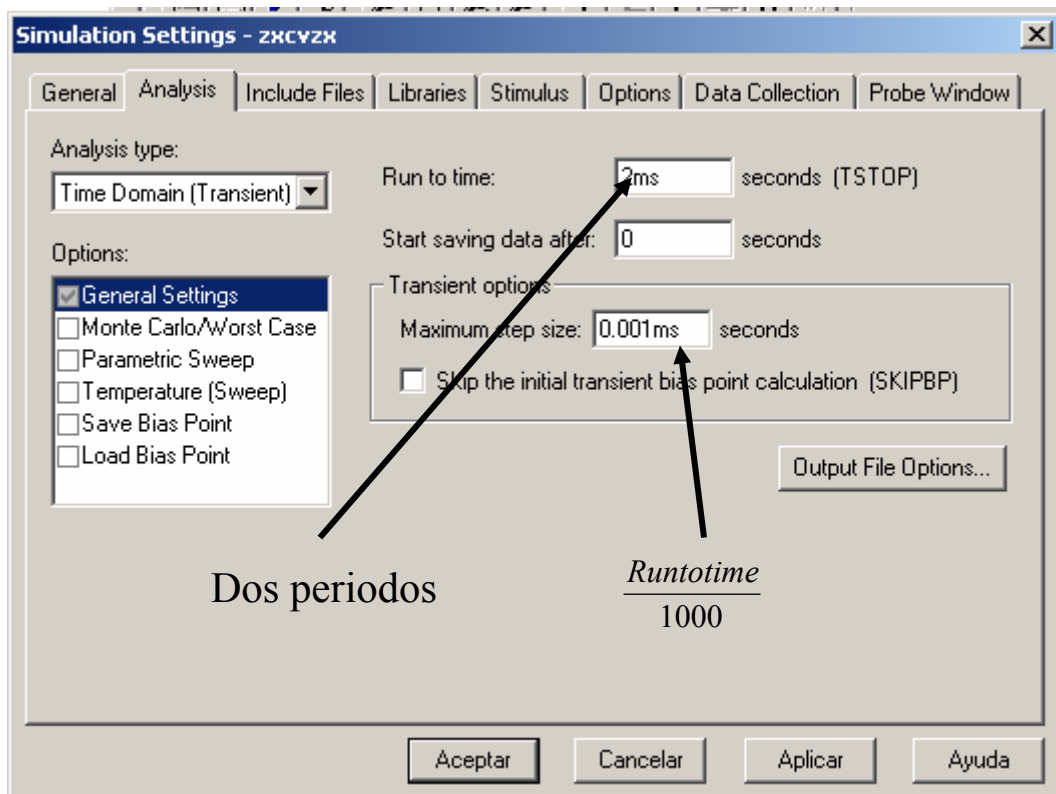


## ANÁLISIS EN EL DOMINIO DEL TIEMPO Time Domain (Transient)

- Dibujar el siguiente circuito.

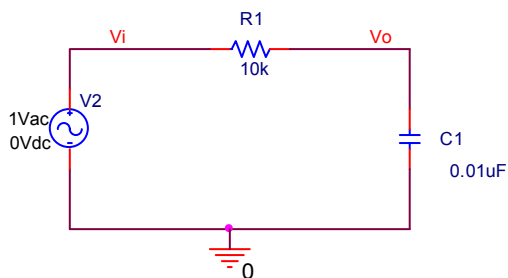


- Perfil de simulación.

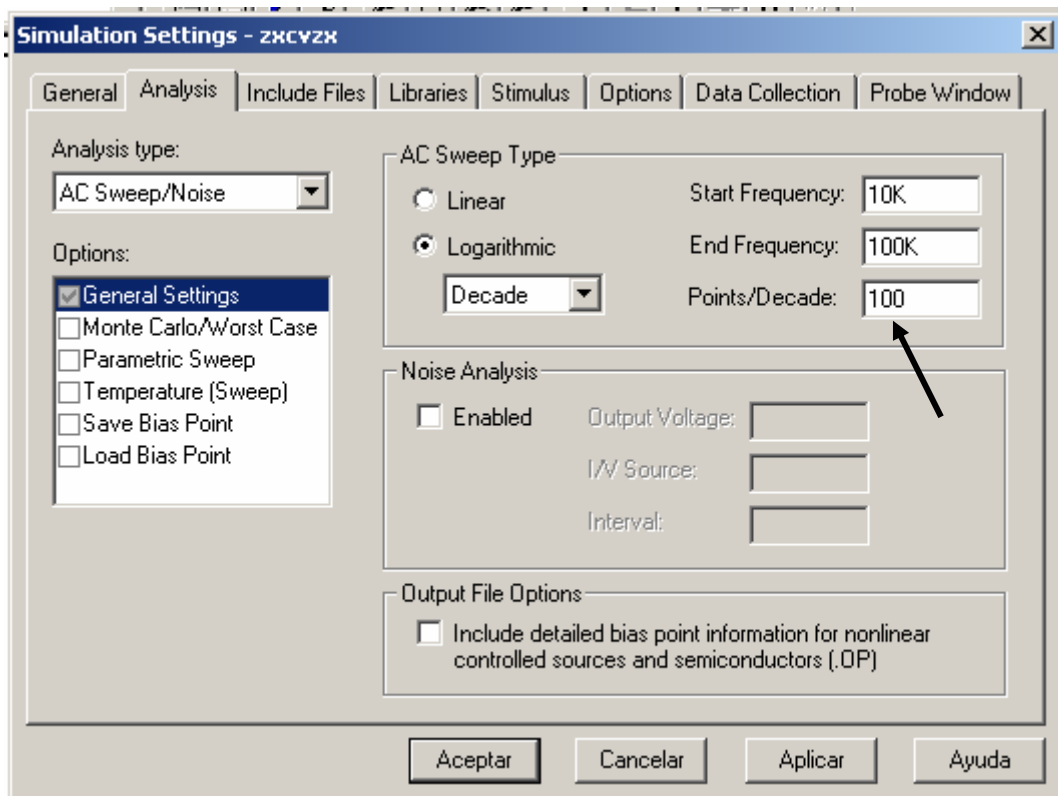


## TRAZADO DEL DIAGRAMA DE BODE. Barrido en alterna (AC Sweep).

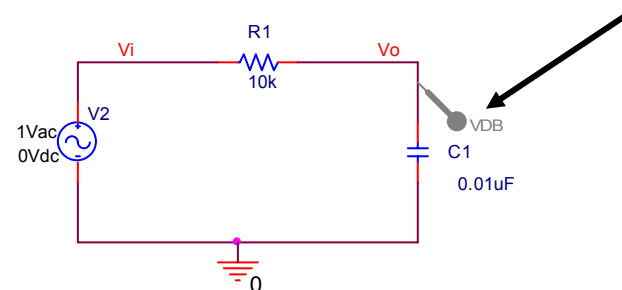
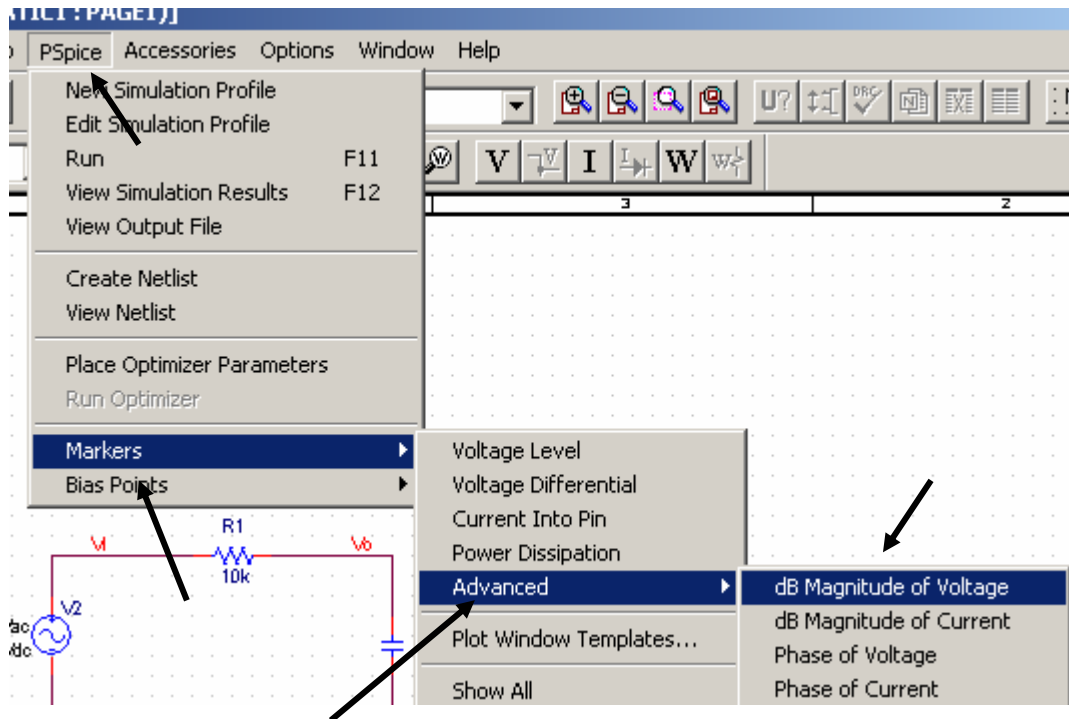
- Montar el siguiente circuito.



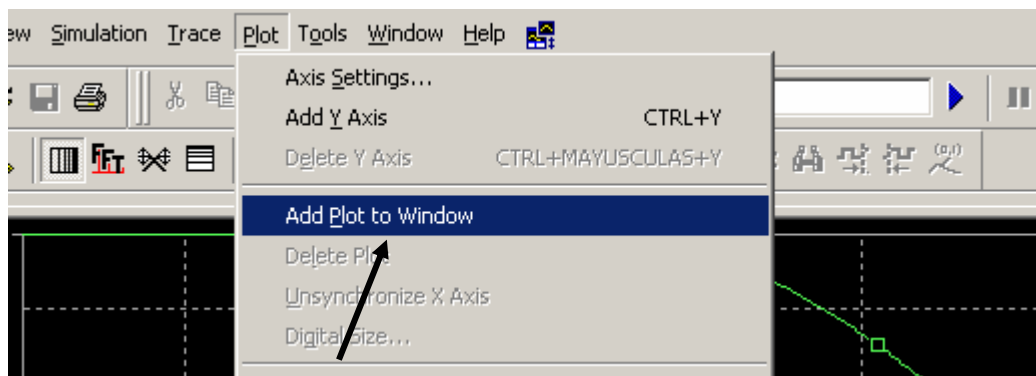
- Elegir el perfil de simulación.



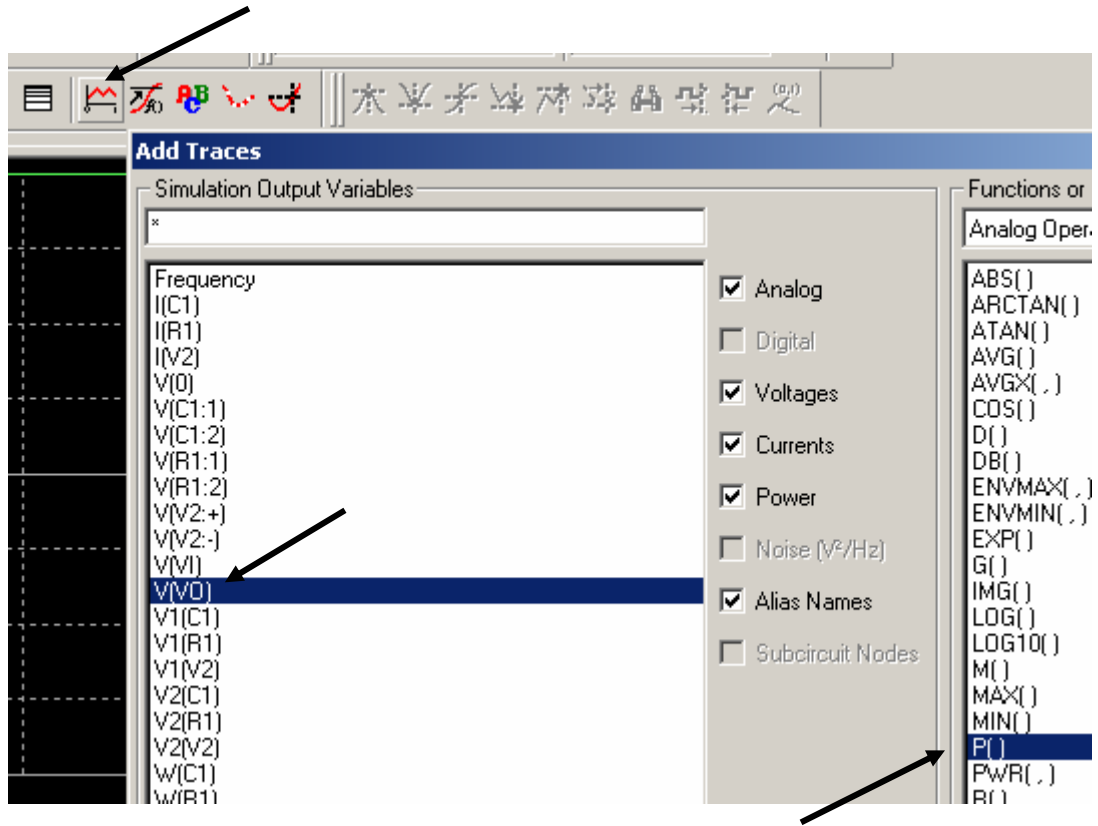
- Colocar una marca avanzada de voltaje en decibelios.



- \* Crear un nuevo gráfico para la curva de ángulo en grados.



\* Añadir la curva de ángulo al nuevo gráfico.



- Cambiar la escala del eje X desde 100 Hz hasta 10KHz.

