

## **Reflexiones sobre una experiencia de cooperación sur-sur. Aliniha internacional.**

**Think about an experience of south-south cooperation.  
International Aliniha.**

### ***Lucila Aragó Carrión***

Universitat Politècnica de València,  
larago@upv.es

### ***Mª Jesús Bravo Sánchez***

Universitat de València,  
Maria.J.Bravo@uv.es

### ***Amparo Sepulcre Cirujeda***

Universitat Politècnica de València,  
asepulcre@cc.upv.es.

## **RESUMEN**

Proponemos reflexionar sobre la experiencia de Aliniha, una entidad formada por asociaciones de tres países distintos, Mali, Senegal y Burkina Faso. La APFG, que actúa en Gaoua, Burkina Faso, con experiencia en la lucha contra la ablación y por los derechos de las mujeres; NÉBÉDAY que trabaja en Senegal, en la protección del medio ambiente; y CAMIDE, en Mali, con experiencia en microcréditos.

Juntas están llevando a cabo un importante trabajo, complementándose en lo que cada entidad tiene más experiencia. Trabajan en regiones castigadas por la pobreza, impulsando una red de grupos de mujeres autogestionadas, basados en la formación, el conocimiento de sus derechos y la capacitación para desarrollar actividades productivas con las que mejorar sus condiciones de vida.

### **Palabras claves:**

Cooperación sur-sur, Mujeres, África Oeste, Experiencia cooperativa, Desarrollo sostenible

## **Abstract**

Our proposal is to reflect on the Aliniha experience, a methodology developed in West Africa implemented by three African organizations from Mali, Senegal and Burkina Faso. The APFG operates in Gaoua, Burkina Faso, and is dedicated to fight against the practice of genital mutilation, and the fostering of women`s rights. NÉBÉDAY works in Senegal, and is involved in the management of natural resources and protection of the environment. CAMIDE is located in Mali, and is responsible for micro-finance.

Together, they are developing important work, and have decided to pool their experience and incorporate these skills into a joint program working in very poor areas. The aim is to improve the living conditions by training, knowledge of people rights, and to teach women sustainable management of their resources.

## **Key Words:**

South-South Cooperation, Women, West Africa, Cooperative experience, Sustainable development

## 1. Historia y contexto de Aliniha

### Tres asociaciones, tres países, tres ámbitos

En 2007 tres asociaciones, APFG (*Association pour la Promotion des Femmes de Gaoua*) de Burkina Faso, con una larga experiencia de trabajo contra la ablación y por los derechos y la mejora de las condiciones de vida de la mujer; CAMIDE (*Centre d'Appui à la Microfinance et au Développement*) asociación ubicada en Kayes, Mali, con años de trabajo en la gestión de microcréditos con los que apoyar las pequeñas, pero vitales, iniciativas económicas, sobre todo de mujeres; y NÉBÉDAY (es el nombre en wolof del árbol moringa, árbol de la vida) que trabaja fundamentalmente en Tambacunda, Senegal, en proyectos que tienen como eje fundamental la protección del medio ambiente y el mejor aprovechamiento de los recursos naturales, decidieron iniciar un camino conjunto fundando Aliniha. En la figura 1 se ofrece la ubicación de los tres países.

Se trata en los tres casos de Asociaciones locales, en un medio, África del oeste, en el que hay muchos elementos comunes que preocupan y condicionan la vida cotidiana: pobreza, inmigración, deforestación, difícil acceso al agua, una misma lengua oficial el francés, ablación, analfabetismo endémico entre las mujeres... Tres asociaciones empeñadas en buscar vías y acciones para mejorar el día a día, por conseguir la sostenibilidad de sus acciones, de sus proyectos desde la perspectiva de apostar por un desarrollo sostenible y duradero, que asegure su viabilidad e independencia... Tres actores locales que conocen bien el medio en que actúan cada cual, sus lenguas maternas, sus estructuras y organizaciones sociales, las relaciones de poder y dominación que hay que afrontar en los poblados para que las mujeres puedan acceder a la tierra, los factores que dificultan la desaparición de la mutilación sexual femenina, los elementos que hay



Figura 1. Ubicación geográfica

que tratar de sortear para que los niños acudan a las escuelas y, en particular, para que las niñas no abandonen tempranamente su formación...

Los datos reflejados en la Tabla 1, recogidos del informe de 2013 sobre Desarrollo Humano del PNUD, nos muestran parte de esa realidad, tres países próximos en la parte inferior de las tablas de calificación, de los que hemos seleccionado algunos indicadores relacionados con la esperanza de vida y la educación, que por sí solos dan cuenta de algunos de los problemas comunes con los que se encuentran.

**Tabla 1. Esperanza de vida y educación**

Datos IDH. Informe PNUD 2013	Clasificación	Esperanza de vida al nacer (años)	Años promedio de escolaridad	Años esperados de escolaridad	Tasa de mortalidad materna (muertes por cada 100,000 nacidos vivos)	Tasa de fecundidad adolescente (nacimientos por cada 1000 mujeres de 15 a 19 años)
<b>Burkina Faso</b>	183	59,6	1,3	6,9	300	117,4
<b>Mali</b>	182	51,9	2	7,5	540	168,9
<b>Senegal</b>	154	55,9	4,5	8,2	370	89,7

Fuente: Informe del IDH (2013)

En la Tabla 2 se recogen datos que muestran el porcentaje de gasto público destinado a salud, educación y defensa, comparados con los datos de nuestro país y de Noruega, este último encabeza la clasificación de países y el Índice de Desarrollo Humano. En este caso las cifras, como siempre, esconden realidades diferentes, ¿se comparan presupuestos y PiBs con cantidades tan distantes entre países y también entre personas del mismo país! Pero haciendo esa salvedad, pueden indicar la valoración que desde los poderes públicos se da a dos de los pilares del desarrollo humano, la salud y la educación.

**Tabla 2. Gasto público destinado a salud, educación y defensa**

Gasto Público	Salud	Educación	Defensa	Servicio Total de la deuda
	% del PIB 2010	% del PIB 2010	% del PIB 2010	% del PIB 2009
<b>Burkina Faso</b>	3,4	4	1,3	0,6
<b>Mali</b>	2,3	4,5	1,9	0,6
<b>Senegal</b>	3,1	4,3	3,8	2,3
<b>España</b>	6,9	5	1	-
<b>Noruega</b>	8	7,3	1,5	-

Fuente Informe del IDH (2013)

Es abundante la literatura sobre la función social de la educación básica de las mujeres y su efecto positivo en las condiciones nutricionales, higiénicas y sanitarias de la población infantil a su cargo<sup>1</sup>

Según describe la Organización Mundial de la Salud, la tasa de mortalidad de los menores de 5 años es mucho menor para los niños de madres con niveles educativos más altos, “más del 70% de las muertes de niños tienen lugar en África y Asia Sudoriental. Dentro de los países, la mortalidad es mayor en las zonas rurales y entre las familias más pobres y con menor nivel educativo”<sup>2</sup>. En la Tabla 3 se ofrecen los datos relativos a la tasa de mortalidad a la que hacemos referencia.

**Tabla 3. Tasa de mortalidad en menores de 5 años**

Tasa de mortalidad de menores de 5 años (por cada 1.000)*				
	2009	2010	2011	2012
<b>Burkina Faso</b>	123	115	108	102
<b>Mali</b>	143	138	133	128
<b>Senegal</b>	72	67	63	60

Fuente: Banco Mundial. <http://datos.bancomundial.org/indicador/SH.DYN.MORT>

Por otra parte, el Informe de IDH de 2013 recoge que el grado de discriminación puede medirse mediante el Índice de Desigualdad de Género (IDG), que recoge la

<sup>1</sup> En interesante al respecto el artículo de Eduardo Bidaurratzaga (2010) *¿Hacia el desarrollo humano en África desde los ODMs?: Principales logros, limitaciones y retos en el ámbito de la salud.*

<sup>2</sup> <http://www.who.int/mediacentre/factsheets/fs178/es/>

pérdida de logros a causa de la desigualdad de género en tres dimensiones: salud reproductiva, empoderamiento y participación en el mercado laboral. Cuanto más elevado sea el valor del IDG, mayor será la discriminación. En la Tabla 4 se muestran estos datos para los países en los que actúa Aliniha y en la Tabla 5 el desglose de los indicadores.

**Tabla 4. Índice de Desigualdad de Género (IDG)**

Índice de Desigualdad de Género		
	2012	2012
	clasificación	valor
<b>Burkina Faso</b>	131	0,609
<b>Mali</b>	141	0,649
<b>Senegal</b>	115	0,54

**Tabla 5. Desglose de los indicadores del IDG**

Índice de Desigualdad de Género	Tasa de mortalidad materna (muertes por cada 100,000 nacidos vivos) 2010	Tasa de fecundidad adolescente (nacimientos por cada 1000 mujeres de 15 a 19 años) 2012	Esaños en el parlamento (% de mujeres) 2012	Población con al menos educación secundaria completa (% de 25 años y mayores)		Tasa de participación en la fuerza de trabajo (% de 15 años y mayores)	
				Mujeres 2006-2010	Hombres 2006-2010	Mujeres 2011	Hombres 2011
Burkina Faso	300	117,4	15,3	0,9	3,2	77,5	90,4
Mali	540	168,9	10,2	11,3	9,2	36,8	70
Senegal	370	89,7	41,6	4,6	11	66,1	88,4

Fuente: Informe del IDH (2013)

En este contexto, bosquejado a grandes rasgos por los datos, es en el que se mueve con mucha experiencia La *Association pour la Promotion Féminine* de Gaoua (APFG), fundada en 1991 por Ini Damien, su presidenta en la actualidad.

Esta asociación surgió de un grupo de madres de alumnos inquietas por mejorar la escuela y por sus propias dificultades cotidianas como mujeres. Paso a paso ha ido extendiendo su acción, consolidando su presencia. De la radio local a las reuniones en los poblados más apartados. Desde el teatro fórum a las jornadas de sensibilización con madres de distintas escuelas. De la denuncia de la práctica de la ablación hasta la reconversión de las matronas que la practicaban a otros oficios y



**Figura 2. Ubicación geográfica de Gaoua**

formas de ganarse la vida, junto a campañas para valorar a las chicas que no han sufrido la mutilación genital. De las clases de alfabetización realizadas bajo los árboles a la formación recibida en India para la instalación de placas solares. De la ayuda mutua a los microcréditos. Trabajan en la provincia de Poni, en el sudoeste de Burkina Faso, en la capital Gaoua y en más de 50 aldeas y poblados.

Prestan atención a la formación, se empeñan en poner en valor la opinión y la acción de las mujeres, ganar confianza en sí mismas. Desarrollan continuas campañas de alfabetización en las lenguas maternas y en francés, así como cursos que capaciten a las mujeres en oficios con los que mejorar sus condiciones de vida. Realizan campañas de sensibilización sobre nutrición e higiene infantil, contra el SIDA y otras enfermedades de transmisión sexual. Las mujeres de la APFG actualmente son un referente. Es posible mejorar las condiciones de vida, se puede combatir el analfabetismo, la ignorancia y la pobreza. Ellas lo están haciendo, día a día. Dentro de Aliniha su experiencia en este terreno es un tesoro. En la Figura 2 se ofrece la ubicación geográfica de Gaoua en Burkina Faso.

NÉBÉDAY, por su parte, define así su objetivo principal: la gestión participativa de los recursos naturales por y para las poblaciones locales. Se trata de proteger los recursos naturales pero también de valorizarlos con actividades que se articulan alrededor de áreas protegidas (bosques comunitarios, áreas marinas protegidas). En

la Figura 3 se ofrece la ubicación geográfica de las dos sedes de NÉBÉDAY, siendo la principal la situada en Tambacounda.

La puesta en práctica de diversos modos de explotación de los recursos naturales (hojas de moringa en polvo, pan de mono, hibisco, miel, pescado, mariscos...) ayuda a crear conciencia sobre la necesidad de una gestión sostenible de los recursos y también sirven para desarrollar la economía local. La asociación además se plantea desarrollar el ecoturismo.

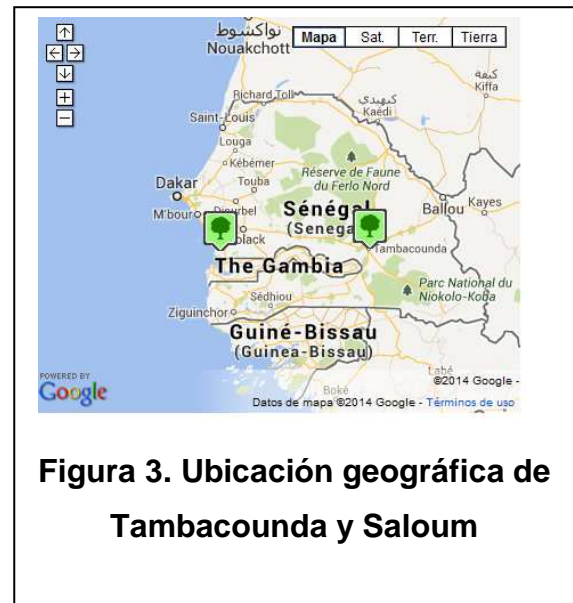
Sus principales lugares de actuación en Senegal se ubican en las regiones de Tambacounda y Saloum. Su fundador y presidente es Jean Goepp.

Su aportación al proyecto conjunto de Aliniha fortalece el trabajo por impulsar la lucha contra la desertificación, fomenta la elaboración de plantones de árboles autóctonos: moringa, baobab, acacias, mangos, su difusión plantación y cuidados.

Forma en el aprovechamiento de los árboles, su transformación y conservación. Impulsa la sustitución del uso de la madera como principal combustible doméstico por el biocarbón y las cocinas mejoradas.

Todas estas iniciativas responden a una imperiosa necesidad, la deforestación avanza sin parar sobre una geografía castigada por el cambio climático, en la que las poblaciones son fundamentalmente agrícolas y el acceso al agua, en muchos lugares, presenta grandes dificultades, lo que empuja a la pobreza y la emigración.

En la siguiente tabla (Tabla 6), con datos obtenidos del portal del cambio climático del Banco Mundial, podemos ver una disminución de la superficie forestal, un aumento de las tierras cultivables y un crecimiento de la población, que en muchos casos se va concentrando en determinadas zonas del país, en torno a las ciudades.



**Figura 3. Ubicación geográfica de Tambacounda y Saloum**

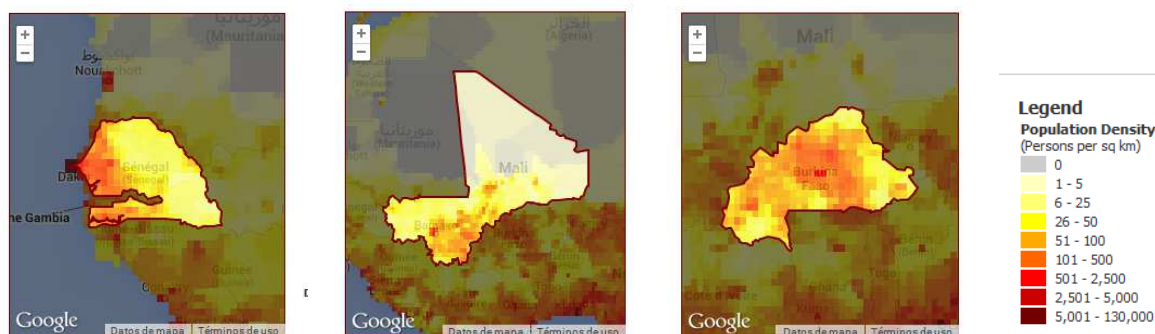


**Tabla 5. Datos relativos a la superficie y a la población**

año	Superficie de tierra cultivable %		Superficie forestal %		Crecimiento de la población, % anual	
	2000	2010	2000	2010	2000	2010
<b>Mali</b>	3,76	5,13	10,88	10,24	2,8	3,1
<b>Burkina Faso</b>	13,52	21,93	22,84	20,65	2,85	2,91
<b>Senegal</b>	15,84	20	46,22	44,01	2,5	2,85

Fuente: Banco Mundial

**Figura 3. Previsión de la distribución de la población para 2015 en los tres países**



Fuente: Portal del Cambio Climático del Banco Mundial

La tercera organización que forma parte de Aliniha es CAMIDE, *Centre d'Appui à la Microfinance et au Développement*, cuya sede principal está en la ciudad de Kayes, Mali. En la Figura 4 se detalla la ubicación de esta población.

Su origen está en una iniciativa de tres asociaciones de desarrollo rural encabezadas por ex migrantes que regresan de Francia que pretenden acciones para desarrollar su población de origen. A partir de ahí, asociados con otras entidades, inician un programa de apoyo al ahorro y a los créditos autogestionarios. Desde ese momento, hasta la actualidad ha desarrollado múltiples actividades y programas centrados en las microfinanzas, créditos solidarios a mujeres desfavorecidas de la región, impulso de la educación y la sensibilización de los escolares en prácticas de ahorro, la creación de una red de recepción y distribución de dinero en zonas rurales de Mali basada en telefonía móvil.



**Figura 4. Ubicación geográfica de Kayes**

El principal objetivo de esta organización, de la que es presidente Alou Jeita, es ayudar a las comunidades locales a iniciar, gestionar y financiar actividades económicas de desarrollo sostenible. Impulsando junto a al resto de Aliniha una red de cajas locales

autogestionarias y autofinanciadas.

Se da la circunstancia, facilitadora de estas propuestas en el ámbito financiero, de que los tres países forman parte de la Comunidad Económica de Estados de África Occidental (UEMOA) integrada por Benín, Burkina Faso, Costa de Marfil, Guinea-Bissau, Malí, Níger, Senegal y Togo, cuya moneda es el CFA, administrada por el Banco Central de los Estados del África Occidental (BCEAO).

## **2. Aliniha Internacional: una red para la organización de mujeres <sup>3</sup>**

Del encuentro de los representantes de las tres asociaciones en distintas actividades de ámbito internacional, en 2007 surge la acción conjunta:

*“El objetivo principal de la iniciativa ALINIHA es crear un modelo original de desarrollo autónomo y perenne que integra el microcrédito, el medio ambiente y el apoyo a la capacitación de las mujeres. De manera más concreta, se proponen desarrollar servicios de ahorro y crédito solidario para las mujeres por el impacto positivo que tienen sobre el medio ambiente”*

Se llevó a cabo un estudio de viabilidad en 2008 y Aliniha fue creada en 2009. Juntos deciden poner en marcha un programa que aúne sus capacitaciones y experiencias, y que responda a las principales necesidades de su entorno: *“una*

<sup>3</sup> Parte de este apartado está extraído, con la autorización del autor, del documento *Aliniha: women leaders at the heart of sustainable development in West Africa*, de Jean Goepp, actual presidente de Aliniha Internacional.

*mujer, un crédito, un árbol”, esto es: “la mujer da la vida, el crédito da los medios, el árbol da la esperanza, juntos construirán el futuro”.*

Los grupos de mujeres que se organizan para solicitar un microcrédito se comprometen a participar en una serie de actividades de formación. “Armadas” con tres plantones de árbol, un microcrédito y una cuenta de ahorro forman parte de un programa que contempla: alfabetización, gestión de actividades generadoras de renta, conocimiento de los derechos de las mujeres, reforzamiento de las propias capacidades y sensibilización sobre la importancia de la protección del medio ambiente para sus vidas, para su futuro.

Con tres años en marcha los fundadores de Aliniha deciden, en 2012, dotarse de una estructura internacional, *Aliniha Internacional*, que refuerce y establezca sus acciones.

Teniendo como punto de partida la experiencia de su entorno, se orientan a la necesidad de las mujeres en obtener un valor añadido a los recursos naturales: transformación de la nuez de karité y elaboración de manteca y jabones en Burkina Faso; la utilización en Senegal del árbol de la moringa para combatir la desnutrición infantil; o la comercialización de los productos cultivados en los huertos de Kayes por las mujeres malienses. Aliniha ofrece un crédito social a los grupos de mujeres que lo requieran, se procura evitar los altos riesgos del endeudamiento, prestando solo pequeñas cantidades, y fomentando la acción del grupo de apoyo, que durante el ciclo, generalmente 6 meses, crea un fondo de ahorro colectivo que sirve para la garantía de las cuotas impagadas.

Junto al microcrédito cada mujer recibe tres plantones de árbol y formación sobre como plantarlo y cuidarlo. El objetivo de la iniciativa es desarrollar la conciencia medioambiental de las mujeres, hacerlas conscientes de su propio impacto y de su propia capacidad.

Además también las mujeres participan en cursos orientados a adquirir nuevas habilidades y capacitación en distintos ámbitos (agricultura, fabricación de jabones, tintados, conocimiento de sus derechos) con lo que pueden ampliar sus posibilidades de actividad económica y devolver las cantidades prestadas. Al mismo tiempo, esa mejora en su economía repercutirá en su vida cotidiana y puede ayudar a mejorar su reconocimiento y su influencia en la toma de decisiones en el ámbito

familiar. En las Imágenes 1 y 2 se pueden observar algunas de las actividades antes mencionadas.



Imagen 1. Huerto colectivo de Hello.



Imagen 2. Alfabetización en los poblados

Las tres organizaciones que han trabajado conjuntamente, aportando cada una su experiencia en el ámbito específico de su trabajo, están construyendo una red de mujeres asociadas, que poco a poco van pasando de “clientes” de los microcréditos a miembros activos de su propia estructura organizativa, responsables de la gestión de sus recursos, formadoras y soporte para otras mujeres necesitadas. Creando grupos propios que se autodenominan **Asociación de Mujeres Autogestionarias (AAA)**. Actualmente existen 12 grupos, que llegan a “movilizar” a unas 6000 mujeres, 6 en la región de Kayes, 3 en la región de Gaoua y 3 en la región de Tambacounda. A medio plazo estos grupos tienen el objetivo de ser financieramente independientes, gracias a la adquisición de habilidades técnicas y de gestión y a la constitución de capital propio, generado por las cotizaciones de sus miembros y los beneficios de las actividades colectivas realizadas. Por ejemplo la AAA de la aldea de Hello, a unos 20 Km de Gaoua, gestiona un huerto, la de Kotiary, población próxima a Tambacounda, gestiona un mercado semanal.

Desde su origen Aliniha ha contado con el apoyo financiero de la **Fundación** belga **Marie & Alain Philippon**, que ha renovado su apoyo y seguimiento, el objetivo es la sostenibilidad del proyecto, pero claro está que hace falta un tiempo para ello. Y también no pierden de vista que muchas de las actividades que se realizan y deben seguir realizando no tienen contrapartida económica inmediata, como son la formación, la sensibilización o los proyectos de tipo social, pero son imprescindibles

para lograr los objetivos, la mejora medioambiental, la mejora de las condiciones de vida de las personas, el empoderamiento de las mujeres.

### **3. Una metodología de participación y formación para el desarrollo sostenible**

Aliniha, surgida de la cooperación sur-sur, se define a sí misma como una metodología para construir una red de mujeres para impulsar el desarrollo sostenible, de ellas y para ellas.

Cada mujer que se adhiere a Aliniha, como hemos visto anteriormente, accede a los servicios de microfinanzas, se compromete a cuidar los tres arboles que se le facilitan y es invitada a seguir una formación que va desde la alfabetización, a la gestión de actividades generadoras de rentas, pasando por la sensibilización en los derechos de las mujeres y la protección medioambiental. Este método de trabajo iniciado con el lema “una mujer, un crédito, un árbol”, está fructificando:

1. El grupo de dirección, formado por los representantes y/o presidentes de las asociaciones impulsoras del proyecto mantiene un seguimiento continuado de sus actividades y planes de trabajo, permitiendo un progresivo mejor entendimiento, confianza y refuerzo de las experiencias colectivas.  
Participan directamente en la formación y capacitación de miembros y activistas de las otras organizaciones, en las materias en las que cada cual tiene un mayor acervo de experiencia.
2. La estructura organizativa se ha ido reforzando técnicamente en base a las necesidades que han ido surgiendo, se han creado tres instituciones de Microfinanzas, para ofrecer los servicios de ahorro y crédito, no solo a las mujeres de Aliniha, sino también a las poblaciones en las que están ubicados. Estas son *Bödane* en Burkina Faso, *Benso* en Mali, y *Jekabara* en Senegal.
3. Los grupos de mujeres creados en base a este método de trabajo, van adquiriendo capacidades nuevas para crecer como grupo, y al mismo tiempo sus componentes, en el ámbito individual, adquieren nuevas habilidades y conocimientos, mejorando su autoestima, el reconocimiento en su entorno y sus condiciones de vida.

La pertenencia de los grupos a una estructura organizada ayuda a la estabilidad y consolidación de los proyectos. Facilita también el intercambio de experiencias y el aprendizaje. Permite marcar unos objetivos a medio y largo plazo que consoliden las acciones y las haga sostenibles en el tiempo.

4. El hecho de intercambiar conocimiento entre asociaciones y mujeres de otras zonas permite a los grupos diversificar las actividades generadoras de beneficios, incorporar nuevas prácticas e implementar nuevas tecnologías.

Los avances que se puedan realizar en cuanto a aprovechamiento de los recursos naturales, conservación y transformación de alimentos, encuentran en el marco de Aliniha un sólido medio de transmisión. Que presenta la enorme ventaja de ser propio, autóctono.

Según sus promotores Aliniha *“proporciona la oportunidad de trabajar juntos hacia una meta ideal, colocar a las mujeres - los pilares de la sociedad africana - en el corazón del cambio”*, (Goepp, 2012). Plantear como referencia esa meta ideal, esa utopía, como señala Dubois (2006) *“supone no resignarse a aceptar lo que existe sólo porque existe y tomar como punto de partida que es posible trabajar por un objetivo que se considera radicalmente mejor y alcanzable”*.

Esa otra realidad a la que aspiran, que a pesar de las dificultades es posible, se ha de ir construyendo o modificando día a día. El acceso a la propiedad de la tierra está vedado para las mujeres en gran parte del territorio en el que actúan, sin embargo las mujeres asociadas están consiguiendo romper esa barrera, colectivamente están accediendo a un derecho que se les ha negado ancestralmente.

La participación de las mujeres en actividades productivas cooperativas permite sacar el trabajo de la mujer de la invisibilidad en la que siempre ha permanecido, ocupar nuevos espacios, abriendo nuevas relaciones de poder que pueden ser utilizadas para producir un cambio social<sup>4</sup>.

En algunos casos las formas de organización en las que se están apoyando son organizaciones locales preexistentes, lo que puede permitir un mayor arraigo organizacional y contrarrestar reacciones a los cambios. Por ejemplo, en el terreno

---

<sup>4</sup> Este fenómeno es también estudiado para los casos de mujeres productoras de aceite de argán y manteca de karité, en Marruecos y Burkina Faso, por Aurelie Damamme y Magalie Saussey en *Genre et changement social en Afrique*.

de los microcréditos, una de las objeciones que se puede encontrar es el rechazo al crédito, o a la pertenencia a un grupo que se haga cargo o respalde el crédito individual (Muriel, 2000), sin embargo en esta región africana están extendidas las tontines<sup>5</sup>, son asociaciones no reguladas por los poderes públicos que persiguen objetivos sociales, culturales y de crecimiento económico. Funcionan en base a la colecta de dinero entre los participantes, con mucha frecuencia mujeres, que es depositado en uno de sus miembros según la frecuencia establecida, semanal o mensual. Eso les permite ahorrar algunas cantidades de dinero para cubrir eventos especiales, enfermedades, celebraciones o hacer frente a necesidades cotidianas. Estos grupos locales de ahorro popular se fundamentan en la confianza y la reciprocidad.

Seis de los grupos de mujeres AAA en Mali, en 2012, decidieron constituir una tontine entre ellos, según describen, se reúnen el 30 de todos los meses, cada grupo aporta 10000 CFA, el total reunido es utilizado, por turno, por cada uno de los grupos participantes, que pueden poner en marcha actividades económicas colectivas con las que obtienen beneficios y pueden seguir realizando las aportaciones mensuales a la tontine. Por otro lado, ese encuentro mensual entre miembros de los grupos sirve como punto de encuentro, intercambio de experiencias e información.

Los grupos de la APFG, algunos de los cuales hemos podido conocer, que funcionan en zonas de Gaoua o en poblados de la provincia de Poni, en muchos casos surgen de, o cómo, grupos de ayuda mutua, “se basan en las estructuras tradicionales de organización femenina, en la mayoría de los casos invisibles y desconocidas para el observador exterior” (Crespo, 2008).

La organización que fomenta Aliniha tiene en esas estructuras su fundamento organizacional, pretende fortalecer su existencia, ampliar su capacitación, dotarles de medios y de visibilidad. En un medio que, cómo describíamos en el primer apartado, es muy duro para la existencia en general y para las mujeres en particular.

---

<sup>5</sup> Le deben el nombre a su creador, un banquero napolitano llamado Lorenzo de Tonti.

Reforzar las formas de asociación, responsabilizando y formando individualmente a sus integrantes, dotarse de estructura y capacidad de gestión parecen factores sólidos, buenas herramientas para construir el presente y acercarse a la utopía. El grupo, en estos casos, refuerza al individuo, anima y ayuda a las mujeres integrantes a empoderarse.

El actual presidente de Aliniha, termina el artículo que comentamos, expresando que su propuesta *“representa el surgimiento de la esperanza para el desarrollo sostenible en África. Unir fuerzas ayudará a construir un futuro compartido”*

#### **4. Reflexiones sobre valores, trabajo y bien común**

En el año 2010 Tony Judt escribía ‘la cuestión de cómo hemos de organizarnos en beneficio común no ha perdido un ápice de su importancia. Nuestro desafío es recuperarla de entre los escombros’ (p. 142).

Dos cuestiones de fondo aparecen en esta afirmación que están relacionadas con la reflexión a la que nos lleva el análisis del trabajo realizado por Aliniha: por una parte la organización del trabajo y los valores sobre los que se apoyan; por otra en qué consiste el beneficio común; ambos aspectos están estrechamente relacionados.

Si bien los modelos de organización del trabajo de los que vivimos en los países ‘desarrollados’ están regidos por una serie de términos, tiempos y discursos ampliamente conocidos y aceptados, tales como el emprendurismo, la excelencia, la competitividad, las competencias, flexibilidad, multifuncionalidad...Estos términos esconden una serie de valores y formas de relación que deterioran los aspectos genuinamente humanos de las personas. De entre los valores destacan tres: el individualismo voraz, la urgente necesidad de destacar por encima de los demás y el debilitamiento de los lazos sociales.

Si atendemos a la definición de salud de la OMS como estado de completo bienestar físico, mental, social y en armonía con el medio ambiente’, nuestras formas de organización del trabajo han incrementado y creado nuevos tipos de ‘enfermedades’ mentales, sociales y medio ambientales. Las consecuencias más destacables, entre otras, serían la sensación de soledad y falta de confianza y seguridad (Bauman,



2009), falta de identidad moral y colaboración con otros (Sennett, 2004), el crecimiento de los beneficios económicos junto al incremento de la exclusión (Boltanski y Chiapello, 2002); el trabajo emocional con la sensación de estar actuando constantemente (Bravo, 2014); el individualismo, falta de solidaridad, y los dos grandes retos de la OSHA (European Agency of Safety and Health at Work), el *burnout* y el estrés laboral, que a su vez incrementan resultados como la falta de sentido, depresión y el suicidio laboral. Un ejemplo que distintos autores toman como referencia fue la oleada de suicidios que recientemente se dio en la empresa France Telecom tras la implementación de estas nuevas prácticas de organización del trabajo (Castillo, Caravantes, García, González y Lleó, 2013).

Frente a ello, hay toda una serie de movimientos y autores que reivindican modelos de funcionamiento diferente y que abogan por otros valores, otra forma de entender el trabajo y otra forma de bien común, de estar junto y juntas (Chomsky, 2002; Espai en Blac; Nociones Comunes, Garcés, 2013; Precarias a la deriva; Sennett, 2012, entre otros).

Todos estos movimientos consideran la dimensión colectiva del bienestar, del bien común. Tratan de reforzar las formas de asociación, responsabilizando y formando individualmente, pero considerando que el grupo refuerza a la persona. Desde el grupo se pueden resolver mejor los problemas individuales.

Queremos explicitar que la forma de trabajo de Aliniha, siendo una experiencia de cooperación sur-sur, se basa en esos aspectos que desde aquí buscamos para mejorar también nuestras condiciones de vida, relación y trabajo.

A nivel de *organización del trabajo* son colectivos que se basan en la participación de las diferentes comunidades cercanas para afrontar cuestiones relativas a las urgencias de la vida cotidiana.

En todos los casos han sido iniciativas de mujeres o grupos preocupados por mejorar de manera colectiva su situación, la de su comunidad y la de su entorno. Han ido extendiendo su radio de acción hacia otros poblados y zonas, la vía para ello ha sido buscar la capacitación de otras personas para que puedan sentirse fuertes, apoyadas y a la vez autónomas para desarrollar su trabajo.

La perspectiva comunitaria en las formas de organización del trabajo está presente tanto en Aliniha como en las respectivas asociaciones, un ejemplo de ello es la gestión participativa de los recursos naturales o los bosques comunitarios.

Son miembros activos de su propia estructura organizativa, responsables de la gestión de sus recursos, formadas y soporte para otras mujeres. Un análisis más detallado de las actividades que realiza la APFG y de su forma de organización del trabajo fue presentado en el *VI Congreso Universidad y Cooperación al Desarrollo* (Aragó, 2013).

En este trabajo destacábamos estos aspectos sobre su forma de organización del trabajo:

- 'saben lo que necesitan', son sus propias experiencias, ideas y análisis las que han guiado su proceso de desarrollo, implementando sus propias prácticas.
- no necesitan 'agentes externos' que midan su avance con 'criterios externos', sino un determinado tipo de apoyo para las prácticas y procesos que están desarrollando. La elección de las líneas importantes de actuación no vienen impuestas desde el exterior, ellas tienen las suficientes fuerzas, ideas, energía y tiempo para decidir hacia dónde caminar.
- es evidente que ellas tienen, parafraseando a Marina Garcés, la 'capacidad de conquistar la libertad en el entrelazamiento'. Esto es, lo conseguido en este periodo temporal es realmente asombroso en diferentes ámbitos, conectadas a nivel nacional e internacional con otros colectivos que trabajan en la misma línea.

En cuanto a *los valores* en los que se apoyan y promueven, lejos de idealizar sus prácticas, queremos destacar una serie de ellos siendo conscientes de que toda actividad que entrelaza a personas también crea una serie de corrosiones y problemáticas a resolver. En primer lugar la cooperación y colaboración solidaria (Aragó, et al. 2013). A un primer nivel la participación, el apoyo social y la ayuda mutua, que se transforma, en lo que podríamos denominar un segundo nivel, en coparticipación, esto es, hay una preocupación por hacerles conscientes de su capacidad y revertirla en la comunidad.

En segundo lugar la confianza, se busca que las mujeres ganen confianza tanto en sí mismas como en la comunidad: ponen en valor la opinión y acción de las mujeres.

En tercer lugar la solidaridad y preocupación por el otro, un ejemplo claro son los micro-créditos, como hemos comentado hay una preocupación para evitar en endeudamiento, están atentos a los riesgos. Otro ejemplo es el 'teatro', como vía más fácil de acceso de ideas y apertura mental. Hay una adaptación al ritmo de las otras personas.

En cuarto lugar sus prácticas son reales, tiene sentido dentro de su entorno, esto es, priorizan las necesidades reales y factibles para los/as implicados/as, están vinculadas a ellas y a sus tierras. En este sentido, se valoriza el trabajo que cada persona y cada colectivo realiza. Por último la sostenibilidad, que ha sido bastante ejemplificada y aparece a lo largo los trabajos que realizan.

Respecto a su concepción del *bien común*, cabe destacar la dimensión colectiva del bienestar. El lema de Aliniha lo dice todo ***“la mujer da la vida, el crédito da los medios, el árbol da la esperanza, juntos construirán el futuro”***.

El bien común y el bienestar es entendido de manera comunitaria y transnacional, las acciones se desarrollan para mejorar la población de origen. Hemos hecho hincapié en que muchas de las actividades que realizan no tienen una contrapartida económica inmediata, pero son imprescindibles para lograr sus objetivos y mejorar las condiciones de vida.

El bienestar abraza también a la tierra y al entorno, teniendo al ecosistema presente y en perspectiva.

Sus actividades proponen soluciones a la búsqueda de sentido y al deseo de lo común, su sentido; y el nuestro como forma de orientación en la vida que nos cuestiona.

De este modo, esta forma de concebir las relaciones y formas de trabajo tienen una importancia especial, desde nuestro punto de vista cumple con la intención a la que hacen referencia Boltanski y Chiapello (2012) de 'propiciar el relanzamiento de una acción política, entendida como la elaboración y puesta en marcha de una voluntad colectiva que se replantea la manera de vivir' (p. 31).

¿Cómo lo propician?, parafraseando a Banerji y Duflo (2011) creando las condiciones para que se ‘encienda el fuego’ aportando formación, fomentando la buena alimentación y salud; y proporcionando seguridad y confianza en ellas/os mismas/os, en su comunidad y en las comunidades distantes de las que forman parte.

## **5. Una puerta (o miles) hacia la utopía**

Nos gusta el ‘desafío operativo’ planteado por Dubois (2008) y creemos, desde el primer momento, que la experiencia de Aliniha apunta hacia la utopía del desarrollo humano que ‘imaginó posibilidades antes negadas’ (p. 25) y que mucho más allá de una fantasía se ha plasmado en una realidad en continuo cambio y crecimiento que ha generado prácticas sociales emancipadoras.

Prácticas sociales en las que destacan tres miradas que este mismo autor señala como retos y/o carencias (Dubois, 2013), estas son:

- la mirada hacia las cuestiones relativas al género,
- la mirada hacia el bien común desde la dimensión claramente social y no solo individual,
- la mirada del desarrollo sostenible de ellas y del entorno.

Además han conseguido que estas prácticas emancipadoras trasciendan el ámbito nacional y se sitúen a nivel transnacional.

Compartimos la afirmación de que ‘no hay desarrollo humano si no hay capacidad de poner en marcha procesos colectivos que conduzcan a resultado equitativos’ (p. 35). Estas formas de asociación apuntan en este sentido, son un ejemplo de como desde lo colectivo se puede resolver mejor los problemas individuales, de como el grupo refuerza a la persona.

## Bibliografía:

- ARAGÓ L, BRAVO MJ, SEPULCRE A, LATORRE C (2013) Cinco años trabajando con la asociación burkinabé de mujeres APFG (Association pour la Promotion Féminine à Gaoua). Entre avances y límites. Trabajo presentado al VI congreso Universidad y Cooperación al Desarrollo, 24-26 abril, Universidad Politécnica de Valencia.
- BANERJI AV, DUFLO, E (2011). Repensar la pobreza. Un giro radical en la lucha contra la desigualdad. Taurus, Madrid.
- BAUMAN Z (2007). Tiempos líquidos. Vivir en una época de incertidumbre. Tusquet Editores, Barcelona.
- BIDAURRATZAGA E (2010) ¿Hacia el desarrollo humano en África desde los ODMs?: Principales logros, limitaciones y retos en el ámbito de la salud. Trabajo presentado en el 7º Congreso de estudios africanos, 9-11 septiembre, Lérida.
- BOLTANSKI I, CHIAPELLO E (2002). El nuevo espíritu del capitalismo. Akal, Madrid.
- BRAVO MJ (2014) Trabajo emocional y contagio emocional (documento interno).
- CASTILLO JJ, CARAVANTES R, GARCÍA D, GONZÁLEZ C, LLEÓ R (2013) Qué hacemos con el trabajo. Akal, Madrid.
- CHOMSKY N (2002). El bien común. Siglo XXI, México.
- CRESPO R (2008) Movimientos sociales africanos, una alternativa local y transnacional. Centre d'Estudis Africans de Barcelona. África Subsahariana, Barcelona. Disponible en <http://www.cetri.be/spjp.php?article816&lang=es>
- DENEULIN S, SHAHANI L (eds.) (2009) An introduction to the human development and capability approach freedom and agency. Earthscan, London. Disponible en [http://web.idrc.ca/openebooks/470-3/#page\\_22](http://web.idrc.ca/openebooks/470-3/#page_22)
- DUBOIS A (2006) El Paradigma del Desarrollo Humano como alternativa: una reflexión hacia delante y desde atrás. I Congreso Internacional sobre desarrollo Humano. Madrid.
- DUBOIS A (2007) Fundamentos teóricos para el desarrollo humano local: las capacidades colectivas. Trabajo Presentado al Congreso HEGO. El desarrollo Humano. Propuestas locales para otra globalización, 8-10 febrero, Bilbao, Universidad del País Vasco.
- DUBOIS A (2008) El desarrollo humano como propuesta alternativa: aspectos críticos del enfoque de las capacidades. Trabajo Presentado al XI Jornadas de Economía Crítica, 27-29 marzo, Bilbao, Universidad del País Vasco.
- DUBOIS A (2013) Tiempo de debate: un nuevo desarrollo para nuevos tiempos. En ROMAN B, DE CASTRO G (eds). Cambio social y cooperación en el s. XXI (vol. 2). El reto de la equidad dentro de los límites ecológicos. Educo, Barcelona, pp 26-37.

FERNÁNDEZ G, PIRIS S, RAMIRO P (2013) Cooperación internacional y Movimientos sociales emancipadores: bases para un encuentro necesario. Hegoa, Universidad del País Vasco.

GARCÉS M (2013) Un mundo común. Bellaterra, Barcelona.

GOEPP J (2012) Aliniha: women leaders at the heart of sustainable development in west Africa, Field Actions Science Reports [Online], Special Issue 7. URL :<http://factsreports.revues.org/2365>, acceso 13 Mayo 2013.

JUDT T (2010) Algo va mal. Taurus, Madrid.

MURIEL MV (2000), El microcrédito en África subsahariana. Boletín Económico de ICE nº 2663. Ministerio de Economía y Competitividad.

PNUD (varios años) Informe sobre desarrollo humano, <http://hdr.undp.org/es>, Acceso enero 2014.

PNUD. Informe sobre desarrollo humano 2013 El ascenso del Sur: Progreso humano en un mundo diverso. Programa de las Naciones Unidas para el Desarrollo. New York. <http://hdr.undp.org/es/content/informe-sobre-desarrollo-humano-2013>, acceso febrero 2014.

SENNETT R (2004) La corrosión del carácter. Las consecuencias personales del trabajo en el nuevo capitalismo. Anagrama, Barcelona.

ROLLINDE, M ( 2010) Genre et changement social en Afrique. Editions des archives contemporaines. Paris

SENNETT R (2012) Juntos: Rituales, placeres y políticas de cooperación. Anagrama, Barcelona.

Sitios Web de las diferentes asociaciones:

ALINIHA: <http://www.Aliniha.org/>

APFG: <http://apfg.wordpress.com> <http://apfg.org>

NÉBÉDAY: <http://www.nebeday.org/>

CAMIDE: <http://christiankamayou.typepad.com/camide/>

Foundation Marie and Alain Philippon: <http://www.philippsonfoundation.org/>