

PLACAS METÁLICAS DECORATIVAS DE CINTURONES HALLADAS
EN CONTEXTOS FUNERARIOS TARDOANTIGUOS
DE LAS PROVINCIAS DE GRANADA Y MÁLAGA

Decorative belt metal plates found in late antique
funerary contexts from the province
of Granada and Malaga

IRENE SALINERO SÁNCHEZ
orcid.org/0000-0001-7004-7312

Recibido: 07/06/2020
Revisado: 10/05/2021

Aceptado: 12/05/2021
Publicado: 16/06/2021

RESUMEN

Esta investigación se centra en el estudio de un conjunto de placas metálicas clasificadas como elementos de vestimenta, y que fueron halladas en contextos funerarios tardoantiguos de las provincias de Granada y Málaga. En la investigación se analizan las siguientes necrópolis: Las Delicias (Granada,) La Calera y Villanueva del Rosario (Málaga). El trabajo se plantea desde una perspectiva tipológica, pero también se realizarán comparativas con otros elementos metálicos decorativos tanto del territorio peninsular como de territorios europeos. Cronológicamente, estas placas decorativas que formarían parte de los cinturones han sido adscritas al siglo V d. C, ya que han sido halladas en contextos funerarios de esa cronología. No obstante, cabe matizar que algunas de estas placas se hallaron junto a otros materiales de cronología más tardía, con una datación que oscila los siglos VI y VII d.C. Por último, cabe mencionar que en este estudio se han incluido dos broches de cinturón hallados en la necrópolis de La Calera, puesto que su patrón decorativo guarda muchas semejanzas tipológicas con algunas de las citadas placas.

PALABRAS CLAVE

Tipología; Placas; Necrópolis; Tardoantiguos; Andalucía

ABSTRACT

This study focuses on the study of a series of metal plates classified as clothing elements that were found in late ancient antique funerary contexts in the province of Granada and Malaga. In the investigation following necropolis ate analysed: Las Delicias (Granada,) La Calera and Villanueva del Rosario (Málaga). This study is constructed from a typological perspective, but comparisons will also be made with other decorative metallic elements from the peninsular territory and outside of it. Chronologically, these decorative plates that would be part of the belts have been ascribed to the 5th century AD, because at other sites they are associated with funerary contexts from this chronology. However, it is worth noting that some were found together with materials of later chronology, with a datation that oscillates between the 6th and 7th centuries AD. Finally, it is worth mentioning that in this study two belt clips found in one of the necropolis will be included, and that their decorative pattern is typologically similar to some of the aforementioned plates.

KEY WORDS

Tipology; Plates; Necropolis; Late Antiquity; Andalusia.

irene.salinero.sanchez7@gmail.com

1. INTRODUCCIÓN

El estudio del mundo funerario suscitó desde tiempos tempranos un gran interés. Desde el siglo XIX, excavar una necrópolis era más factible que intervenir en un poblado (Ruiz Zapatero y Chapa, 1990, 357), y los objetos llamativos eran un estímulo, principalmente para los anticuaristas (Azkarate, 2007, 184). El interés que desató este tipo de Arqueología estaba supeditado a la monumentalidad y riqueza, ya que las necrópolis se estudiaban por la presencia o ausencia de ajuares y depósitos funerarios (Azkarate, 2002, 116; Azkarate, 2007, 184). En algunos estudios que se han realizado a mediados del siglo XX sobre las necrópolis ha predominado una visión esencialista de la etnicidad, negando la complejidad que se reflejaba en el registro arqueológico (Tejerizo, 2011). Al respecto existe un volumen amplísimo de bibliografía.

El registro funerario proporciona una información muy útil de cara a conocer una estructura social y cultural (Vicent, 1995). Es un campo donde los estudios permiten realizar un seguimiento de los procesos de cambio social, económico e ideológico (Fernández Crespo y Tejedor Rodríguez, 2009).

Para algunos autores los elementos de ajuar que mejores resultados ofrecen a la hora de obtener dataciones son los elementos metálicos, como pueden ser las placas de cinturón, fíbulas o hebillas, debido a los estudios crono-tipológicos (Román, 2007).

En ocasiones podemos encontrarnos tumbas sin ajuares, tanto de indumentaria como rituales. Esto puede ser por varios factores: o que hayan sufrido expolios, tanto actuales como contemporáneos a los momentos de inhumación, o que simplemente no tuvieran presencia de ajuar. Sin embargo, desde momentos contemporáneos a los enterramientos existen leyes dictadas contra la expoliación de las sepulturas; un ejemplo de ello es la *Lex Wisigothorum* XI,2,1. Este texto define los términos asociados a la presencia de elementos de indumentaria, tanto textiles como metálicos (Pinar Gil y Turell, 2007, 128). Otros ejemplos aparecen en el canon XLVI del IV Concilio de Toledo año 633 (Vives, 1963).

En este sentido, los ajuares que estaban en las sepulturas y de forma más concreta los que denominamos como de indumentaria han sido objeto de estudio existiendo innumerable bibliografía al respecto, al igual ocurre con las necrópolis de esta cronología. No obstante, encontramos diferentes visiones en relación con la presencia de los denomi-

nados como ajuares personales o de indumentaria. Aunque estemos trabajando una misma cronología las áreas son diferentes. Podemos tener ajuares de similar naturaleza y que las diferencias sean mínimas.

La investigación que se presenta se centra en el estudio de elementos que formaban parte de la vestimenta, concretamente unas placas de adorno de cinturón, y que fueron halladas en necrópolis de las provincias de Granada y Málaga. El estudio parte del análisis tipológico-comparativo de las placas de Las Delicias (Granada), La Calera y Villanueva del Rosario II (Málaga). Estos tres yacimientos se encuentran en la zona límite entre ambas provincias andaluzas, concretamente en la zona que se conoce como Boquete de Zafarraya.

Las tres necrópolis tienen una cronología que oscila entre los siglos V y VIII d.C. A su vez, existen otros yacimientos de índole funeraria en la región, por tanto, estamos ante una zona con una densidad poblacional significativa. Para que no sea un estudio aislado, en este sentido se realizarán comparaciones con otras necrópolis que muestren ajuares de la misma tipología como los que se analizarán en este trabajo. Además, se hará referencia la funcionalidad que tenían estas placas y sus propios motivos decorativos.

Tras la selección de los yacimientos, y al comenzar el estudio de las placas, nos hemos dado cuenta de que, sobre estos elementos, no existe ningún estudio de conjunto sino investigaciones sobre los diferentes hallazgos que se han producido en algunos yacimientos y sus respectivas comparaciones. Por lo que se puede apreciar, no existe una gran tradición de investigación sobre estos objetos como sí ocurre con los broches o hebillas de cinturón. Es curioso que son elementos que forman parte de un mismo atuendo, sin embargo, no aparecen en las mismas proporciones. ¿A qué se debería? Para responder a esta pregunta, tal vez deberíamos “excavar” tanto en memorias de excavación antiguas como en los depósitos de los museos.

Además, su distribución, hasta la fecha, por los datos empleados para esta investigación, y la tipología de las placas que aquí se presentan, parecen corresponder a una zona geográfica determinada y en unos contextos de uso del propio espacio funerario que perdurarán hasta finales del siglo VII d.C. y puede que inicios del VIII d.C.

La tradición de uso de estos elementos decorativos en cinturones no es un fenómeno nuevo, ya que como se verá, se han localizado ejemplares de similar naturaleza en diversos yacimientos y de diferentes cronologías correspondientes a diferentes cronologías.

Las necrópolis en general y sus hallazgos en particular, a finales de los años 80 e inicios de los 90, llevó a que algunos investigadores propusieran la asociación de las necrópolis de esta zona, concretamente Las Delicias y El Almendral (Ventas de Zafarraya), a contingentes militares del Imperio Romano Oriental, asociadas a *castra* y *castella* debido al conflicto visigodo-bizantino en el sur peninsular, y por la presencia de ajuares las catalogaron como pertenecientes a guarniciones militares bizantinas (Salvador, 1988, 345; (Salvador, 1990, 175). Otras necrópolis que entrarían dentro de este grupo son las de la provincia de Málaga, concretamente: El Tesorillo (Teba), La Calera (Villanueva del Rosario), Villanueva del Rosario II, Peñarrubia (Campillos), –entre otras– (Ramos, 2003, 21). No obstante, somos de la opinión expuesta por Román y Martín que tampoco observan argumentos claros para tal asociación (Román y Martín, 2014, 67).

2. LOS YACIMIENTOS EN ESTUDIO, DESCRIPCIÓN, CONTEXTO DE LOS HALLAZGOS

2.1. Las Delicias

Las primeras noticias de la necrópolis de Las Delicias, (Ventas de Zafarraya, Granada) son de 1888 de Manuel Gómez Moreno, pero hasta 1985 no se excavó de manera sistemática, momento en el que se conocen las primeras publicaciones científicas sobre este yacimiento (Toro y Ramos, 1985; Toro y Ramos, 1987). Se ubica en la falda de la sierra de Alhama y a pocos metros del Boquete de Zafarraya, paso natural de la costa malagueña al interior peninsular (Toro y Ramos, 1985, 143). En la primera campaña de excavación los arqueólogos documentaron 18 tumbas con estructuras y 6, con la denominación de amontonamientos (Toro y Ramos, 1985, 143). En la segunda campaña intervinieron en 9 enterramientos con estructura, de los cuáles 3 habían sufrido saqueo (Ramos *et al.* 1987). Los ajuares que forman parte de la necrópolis son bastante variados, ya que encontraron tanto materiales cerámicos, como metálicos y cuentas de collar (Toro y Ramos, 1985).

Algunos de los elementos de ajuar que destacaron en las publicaciones son los siguientes: una cuenta de collar de vidrio, las plaquitas de cobre dorado –las cuales son objeto de estudio en este trabajo–, cerámicas y un broche de cinturón un tanto singular. Este ejemplar rectangular presentaba tres remaches y la hebilla estaba articulada con decoración de celdillas en pasta vítrea adscrita al tipo B de la colección bizantina de Sicilia de Orsi (Ramos *et al.*, 1987, 259). Los arqueólogos que trabajaron en esta necrópolis granadina asocian esta pieza a la presencia en la región de algún mercenario que estuviera en una guarnición en Zafarraya o como producto del comercio vigente en estos momentos (Ramos *et al.*, 1987, 260). Con los datos disponibles, bajo mi punto de vista, la segunda hipótesis es más factible, puesto que el comercio con oriente es algo totalmente expandido en la región, al igual que la presencia de comerciantes, aunque esta fuera una zona perteneciente a la provincia bizantina de *Spania*.

Como primeras conclusiones asociaron las plaquitas de cobre dorado a una fuerte influencia bizantina. Propusieron que este conjunto tiene una tradición tardorromana, con ocupación en época visigoda y con un carácter bizantino bastante fuerte (Toro y Ramos, 1985; Toro y Ramos, 1987), asociando este yacimiento a otros de similares características como ajuares y región a los de Villanueva del Rosario II en Málaga y Montefrío en Granada (Toro y Ramos, 1985; Toro y Ramos, 1987). (Fig 2).

Actualmente tenemos registrados más yacimientos de índole funeraria y aunque no existan estudios antropológicos de los espacios funerarios, conocemos que es una zona con una densidad poblacional importante en estos momentos.

El hallazgo de las placas se produjo en las diferentes intervenciones. Las primeras aparecieron en la campaña de 1985 (Toro y Ramos, 1985), y posteriormente en 1987, los arqueólogos que realizaron la intervención vuelven a señalar que en tres enterramientos aparecieron este tipo de placas rectangulares (Toro y Ramos, 1987, 392), (Ramos *et al.*, 1987). En todos los trabajos los autores mencionan que existen otras piezas en el Museo Arqueológico Provincial de Granada y que procedían de Zafarraya, pero no determinan si son de esta necrópolis. Igualmente mencionan las del Museo Arqueológico de Almería que procedían de Sierra Alhamilla (Toro y Ramos, 1987, 392; Ramos *et al.*, 1987; Ramos, 2003).

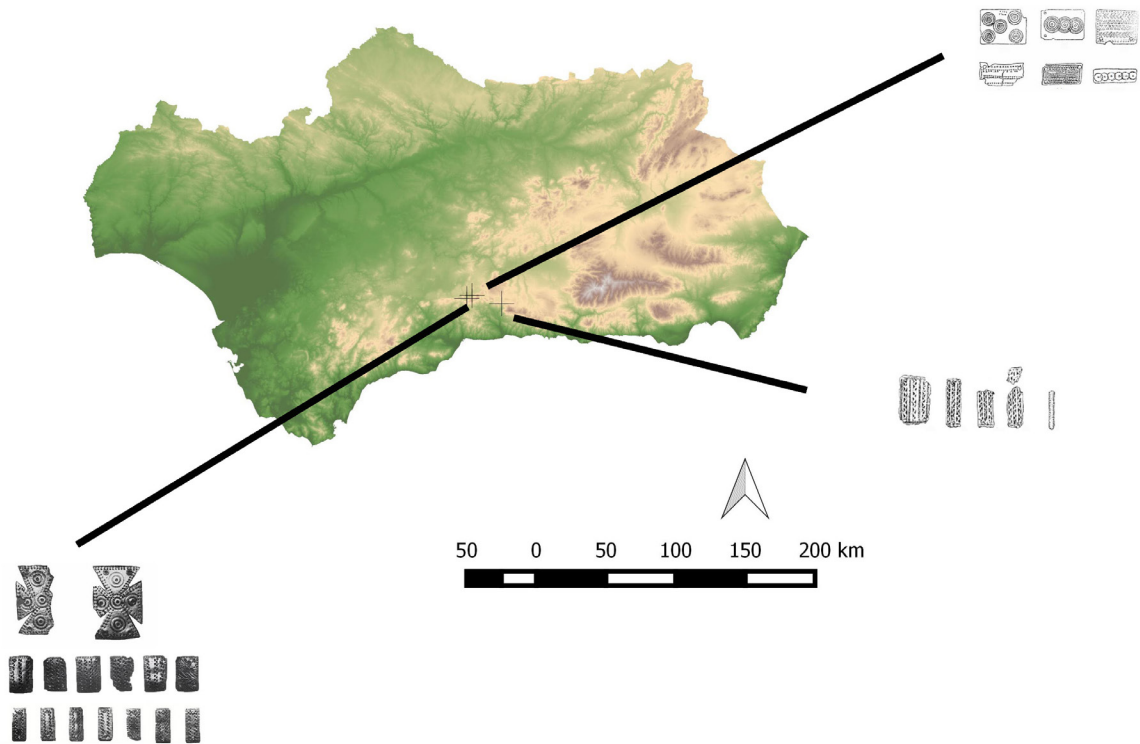


Figura 1. Mapa de ubicación de los tres espacios funerarios y los respectivos ajuares. Elaboración propia a partir del MDT de la Junta de Andalucía.



Figura 2. Plaquitas de la necrópolis de Las Delicias (Toro y Ramos, 1987,390; Ramos, 2003).

2.2. La Calera

Las informaciones que tenemos de la necrópolis de La Calera (Villanueva del Rosario, Málaga), se deben a un informe de 1988 (Gutiérrez y Lara, 1988). En el propio informe, los firmantes de la investigación advierten del estado de conservación en el que se encontraba la necrópolis. El ya-

cimiento, ubicado sobre una cota de 740 m, estaba formado por tumbas con losas. Además, pudieron localizar algunas piezas: hebillas arriñonadas en bronce y otras con decoración incisa; unas pequeñas plaquitas de bronce de tamaño reducido, con decoración lineal, triangular y circular incisa, y dos broches de cinturón con la misma decoración y de similares dimensiones, hebillas de cinturón arriñonadas (Fig 3) (Gutiérrez y Lara, 1990, 100-101). Otro de los elementos que conformaban los ajuares personales eran pulseras y pendientes, dos de plata y el resto de bronce. Además, encontraron materiales asociados al ajuar ritual como es el caso de un jarro globular de labio exvasado, y asa desde el borde que contaba con decoración y otro jarro de moldura en el cuello y carena (Gutiérrez y Lara, 1990, 101). En el informe, los investigadores clasificaron este yacimiento como una necrópolis que data a partir del siglo V d.C. Por sus materiales, y teniendo en cuenta las hebillas arriñonadas que tienen una cronología que corresponde a finales del V y VI d. C., la datación se encuadra perfectamente.

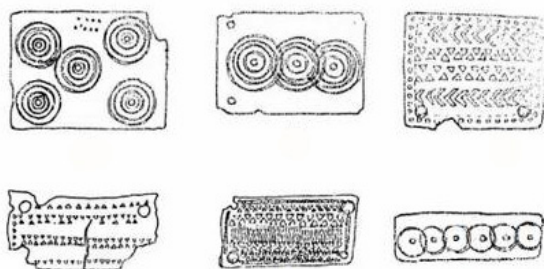


Figura 3. Plaquetas de la necrópolis de La Calera (Villanueva del Rosario).

2.3. Villanueva del Rosario II

La necrópolis de Villanueva del Rosario II, en la localidad que da nombre al espacio funerario en la provincia de Málaga, se ubica a 4 km del municipio, concretamente en el cortijo del Parrosillo cercana al arroyo del Parroso. La necrópolis se ubicaba sobre un cerro de forma ovoide (de Luque, 1979, 167), llamado “cerrillo de las sepulturas” a una altura de 1000 m (Ripoll, 1988, 1128). En este sentido la propia toponimia del lugar es significativa. La necrópolis albergaba un número bastante significativo de tumbas, compuestas por losas de caliza. En relación con los ajuares, hallaron tanto los típicos jarritos cerámicos, muy comunes en esta cronología, y otros que conformaban la indumentaria. En este sentido, cabe destacar la sepultura nº 4 donde hallaron las plaquetas. En ella encontraron los restos óseos de un cadáver en posición decúbiteo supino con los brazos extendidos a lo largo del cuerpo, estando orientada la cabeza al Oeste y los pies al Este (de Luque, 1979, 169-171). Esta sepultura –como se afirma en la publicación– era la más rica de toda la necrópolis, y como objetos personales observaron toda una serie de placas de cinturón, una hebilla con base escutiforme, una pulsera, un anillo y un pendiente, todos ellos *in situ* (de Luque, 1973; 1979, 171; Gutiérrez, 1992). En relación a las placas documentaron varios conjuntos: 6 realizadas en cobre, rectangulares y con unas dimensiones: de 3,5 cm x 2,3 cm; 7 placas de cobre presentan las siguientes medidas: 3,5 cm x 1,5 cm y, por último 12 plaquetas 3,5 cm x 0,4 cm y 2 de cobre de 3,5 cm x 2,5 cm. Ripoll las describió como apliques: son un total de trece de forma rectangular con una decoración geométrica de triángulos, doce estiletes de pequeño tamaño con decoración de líneas incisas y dos apliques cruciformes con ornamentación en forma de círculos (Ripoll, 1998, 1128). (Fig 4).

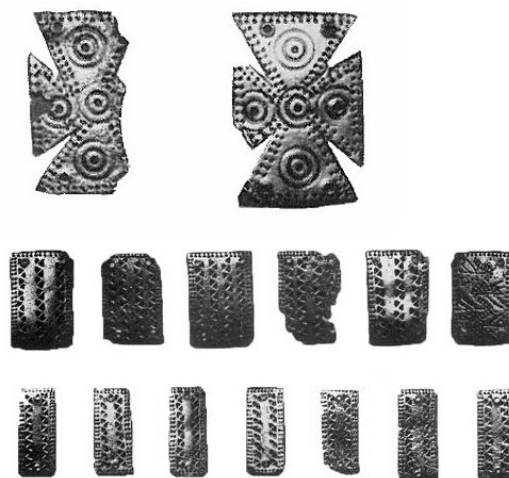


Figura 4. Plaquetas de la necrópolis de Villanueva del Rosario II (de Luque, 1979).

3. FUNCIONALIDAD, DECORACIÓN, COMPARACIÓN Y DISTRIBUCIÓN

La funcionalidad que tuvieron estas placas era decorativa como accesorios de cinturón (Pinar Gil, 2012).

En relación con la cronología de las placas metálicas, hemos podido comprobar, –debido a los diferentes paralelos europeos– que se puede fijar una datación inicial en el siglo V d.C. (Pinar Gil, 2012). Aunque, hay que tener presentes otros elementos. Por ejemplo, en la necrópolis de Villanueva del Rosario II se hallaron junto a una hebilla de hebijón de base escutiforme (Gutiérrez, 1992; Pinar Gil, 2012), y por tanto la datación se ajustaría a momentos más tardíos, y debido a los materiales presentes en el espacio funerario estamos entre los siglos VI-VII d.C. Las otras necrópolis analizadas presentan una cronología que oscila entre finales del siglo V y el siglo VII d.C., caso de Las Delicias, y finales del siglo V y el s. VI en La Calera.

En el momento de los hallazgos arqueológicos las placas estaban *in situ* en Las Delicias y en Villanueva del Rosario II, por el contrario, en La Calera se desconoce la posición exacta en la que se encontraron, aunque por las informaciones obtenidas aparecieron junto a otros ajuares.

Como se puede apreciar nos encontramos ante ejemplares de similares características en un área geográfica determinada. La distancia actual entre las localidades de Villanueva del Rosario y Ventas de Zafarraya es de unos 30km aproximadamente, una distancia que se puede realizar a pie de 6h30 minutos. Todos los conjuntos de plaquetas decorativas

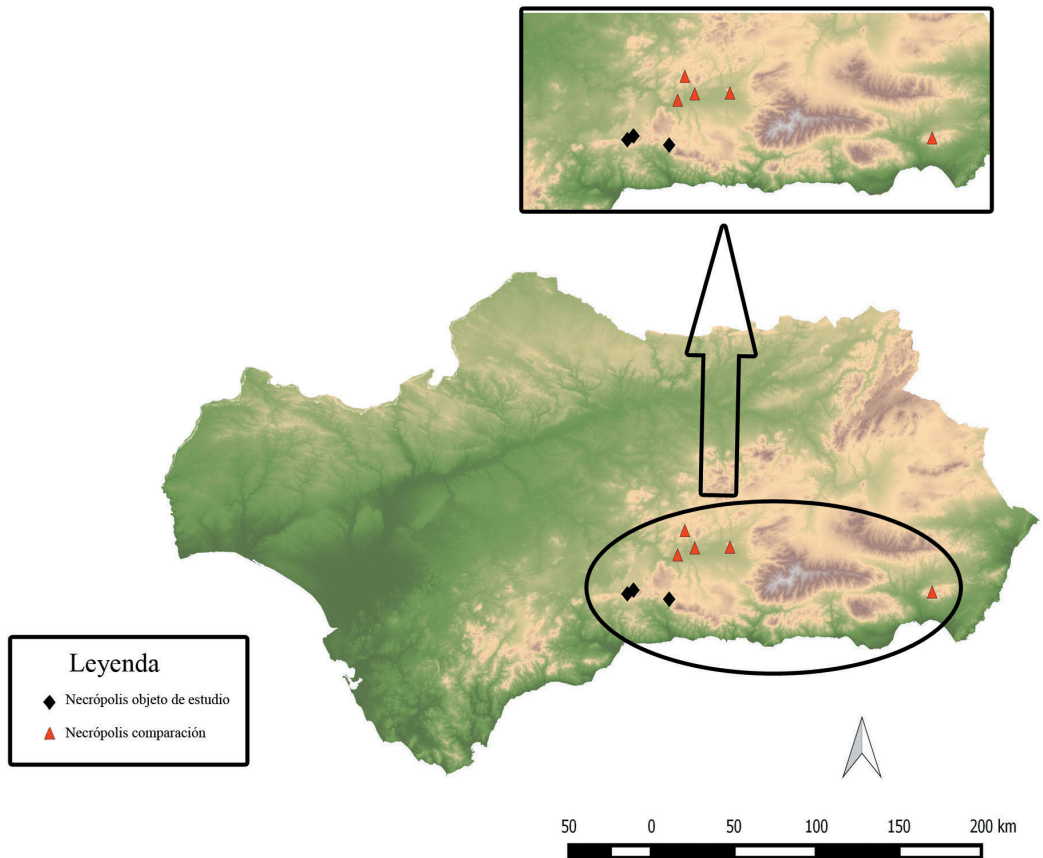


Figura 5. Mapa de distribución de las placas en la Península Ibérica. Elaboración propia a partir del MDT de la Junta de Andalucía.

de reducido tamaño fueron halladas en contextos funerarios. Hasta ahora si solo analizamos tipológicamente los hallazgos de estas tres necrópolis nos encontramos que las placas de Las Delicias y el conjunto de trece de Villanueva del Rosario II, muestran unas características muy similares. También tenemos otras como las que presentan decoración circular que se conocen en la zona de Zafarraya.

¿Estamos ante una producción y su comercio en suelo peninsular? ¿Son objetos de importación de otras zonas del Mediterráneo?

Una de las placas de la necrópolis de La Calera guarda similitudes con las de los otros dos conjuntos. No obstante, los patrones decorativos triangulares se repiten en los tres conjuntos de necrópolis y en otras placas halladas en contextos funerarios fuera del territorio peninsular, como se verá a continuación.

Por tanto, para responder a los interrogantes, tenemos que conocer otras piezas de similar naturaleza (Fig 5).

En relación con los diferentes paralelos, nos encontramos con varios ejemplos. Comenzando por la provincia de Granada existen estas piezas en las necrópolis: Brácana y Marugán, (Zeiss, 1934; Pinar Gil, 2012), en la de El Castellón en la localidad de Montefrío, en un reciente estudio de materiales de esta necrópolis, localizaron y pudieron analizar un conjunto de 6 plaquitas de similar naturaleza, además de la clasificada CE11026. (Pedregosa, 2017, 153, fig. 9), y en la localidad de en Villanueva de Mesía, en el Cerro de la Verdeja (Espinar y Moreno, 1999, 103). (Fig. 6).

Además, por informaciones secundarias¹, en la provincia de Almería en Los Peñones en Sierra de

¹ Con relación a los ejemplares de Los Peñones en Sierra Alhamilla, (Almería) no disponemos de fotografías ni de informaciones primarias, sino que estas informaciones

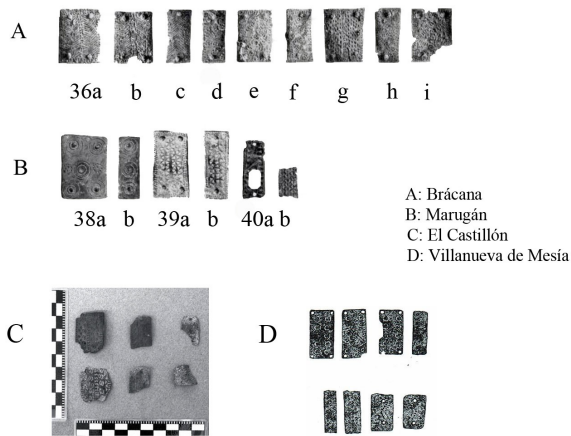


Figura 6. Placas metálicas de las necrópolis de A) Brácana (36); B) Marugán (38-43); C) Plaquetas de la necrópolis de El Castellón; D) Villanueva de Mesía, Cerro de la Verdeja. A partir de (Zeiss, 1934; Pedregosa, 2017; Espinar y Moreno, 1999).

Alhamilla, existen placas como las que se están analizando (Ramos, 2003).

Desde los años 30 del siglo pasado estas placas vienen suscitando interés, ya que en Zeiss las describe como elementos decorativos de cinturón con accesorios rectangulares y adornos de punto y espiga (Zeiss, 1934, 155).

Además de los paralelos expuestos, existen otros ejemplares con decoración incisa a modo de triángulos, por tanto, se repite en otros elementos de la toréutica, así como en placas como las aquí presentadas. Hemos encontrado varios paralelos de otras necrópolis alemanas (Bohnme, 1974, 80; Zeiss, 1934, lám. 32, fig. 15-17; Teichner, 1999). Los autores han datado la mayoría de las piezas en el siglo V d.C. (Fig 7).

En este caso los ejemplares de las necrópolis de Las Delicias y de La Calera que tienen decoración a base de círculos concéntricos tienen un paralelo que presenta las mismas características tipológicas-decorativas en las necrópolis de Marugán (Zeiss, 1934) y en Villanueva de Mesía (Espinar y Moreno, 1999).

En relación con las placas de la necrópolis granadina de Las Delicias, los propios investigadores del yacimiento propusieron que este tipo de placas podría responder a un comercio entre el sur peninsular con las Islas Baleares, Sicilia y la Narbonense (Ramos et al., 1987, 260).

aparecen recogidas en otros trabajos.



Figura 7. Ejemplares procedentes de necrópolis alemanas (Zeiss, 1934; Teichner, 1999).

Continuando con el análisis decorativo, el patrón de círculos concéntricos se repite, por ejemplo, en los broches de cinturón. Algunos ejemplares están repartidos por diferentes puntos de la geografía peninsular. P. Palol recogió, a partir de las informaciones de Zeiss, un broche de cinturón que correspondía a la provincia de Girona (Palol, 1950, 80), en otros lugares como en la Bética también aparecieron broches de cinturón con esta decoración (Ripoll, 1998, 163). En otros puntos, por ejemplo en la Galia, existen broches de cinturón de similar naturaleza a los que se acaban de exponer (Kazanski y Périn, 2008, 202). Además, un ejemplo con el mismo patrón decorativo lo podemos encontrar en otro elemento de metalurgia, procedente de una donación de La Pacheca (Lobón), provincia de Badajoz. En este caso la decoración aparece en una placa de resorte de una fíbula datada en el siglo VI (Barrero Martín, 2013, 132). En síntesis, y no solo por estos ejemplos sino también como se puede apreciar en el catálogo de Sommer 1984, este motivo decorativo es muy frecuente en objetos asociados a la indumentaria.

En este sentido hay que mencionar que tenemos otras placas que tendrían la misma función, realizadas en bronce y con forma rectangular se encuentran en territorio alemán, pero que no presentan ningún tipo de decoración (Sommer, 1984, lám. 82 y 83). Otros apliques ornamentales para decorar cinturones los tenemos en Portugal. La autora lo adscribe como una placa o un elemento de cinturón. Esta pieza en cuestión está fabricada en bronce

y presenta una decoración con círculos concéntricos oculados (Arezes, 2014, 53-54). La pieza también muestra decoración a modo de círculos.

En cuanto a la forma de cruz con decoración de círculos concéntricos, véase las placas de la necrópolis de Villanueva del Rosario II, no se ha localizado paralelo comparativo u otros ejemplares asociados a la decoración de los cinturones, aunque no quiere decir que no se realizaran más. Por el contrario, sí que existen otros ornamentos en forma de cruz asociados a los broches de cinturón. Palol en 1950 recoge uno de Sicilia citando a la obra de Orsi de 1942 (Palol, 1950, 91). Schulze-Dörrlamm también recoge varias piezas de Sicilia, muy parecidas a la que mencionó Palol, y las clasifica del tipo E1. Buscando paralelos en la Península Ibérica tenemos el broche de cinturón de Cura de los Moros en la provincia de Ávila, clasificado como D22 (Schulze-Dörrlamm, 2002) de finales del siglo VI e inicios del VII (Gutiérrez Cuenca y Hierro Gárate, 2013).

Otro ejemplar con tipología cruciforme es uno en bronce de la villa romana de Casa del Moro en Cortegana, Solana de los Barros, provincia de Badajoz (Barrero Martín, 2013, 116). Ripoll también recoge uno muy similar (Ripoll, 1998, 161, fig. 29, nº 130), y de la misma colección destacada otro "adorno de correa" que es como los define, pero de tipología rectangular (Ripoll, 1998, 161, fig. 29, nº 132).

Fuera del territorio peninsular, en Italia, concretamente en Aquilea, se hallaron una serie de

elementos ornamentales asociados a indumentarias militares y con una cronología que oscila entre los siglos IV y VII (Feugère, 2013, 331). Así como en Macedonia (Jaric, 2009, 75).

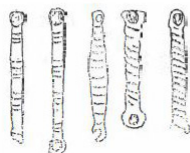
Por último, en relación con los adornos de cinturón hay que mencionar otro tipo de placas o apliques decorativos utilizados para los cinturones y que se encontraban en las necrópolis en estudio (Fig 8). La cronología propuesta a través de los paralelos se asocia a la segunda mitad del siglo V d.C (Pinar Gil, 2012, 51). Este tipo de objetos presentan un tamaño menor y una forma alargada. Tanto en la necrópolis de Villanueva del Rosario (de Luque, 1973; de Luque, 1979), en La Calera (Gutiérrez y Lara 1990), como en Las Delicias registraron este tipo de objetos (Toro y Ramos, 1987, 390 fig. 2, 6). Los paralelos los encontramos en la provincia de Granada en la necrópolis de El Castillón y en Marugán. Los apliques de la necrópolis de El Castillón son 6, y de estos 5 conservan el remache para unirlos al cinturón. En cuanto a su decoración es a base de líneas incisas en forma diagonal respecto a una línea central (Pedregosa, 2017, 154). El otro paralelo también de la misma provincia es el que registró Zeiss en Marugán. Fuera de nuestro territorio peninsular aparecen varios ejemplares en necrópolis alemanas que guardan mucha similitud con estos de la Península Ibérica y que Sommer las estudia en su obra (Sommer 1984; Pinar Gil, 2012).

Como ya se ha adelantado, hemos incluido en este trabajo los dos broches de cinturón de la necró-

A: necrópolis de Villanueva del Rosario II



B: necrópolis de La Calera



C: necrópolis de Las Delicias



Figura 8. Apliques decorativos de las necrópolis en estudio.

polis de La Calera, ya que presentan motivos decorativos con características similares a las plaquitas que hemos analizado. Como paralelos a estos ejemplares encontramos el broche de cinturón tardorromano de Totanés (Toledo), el cual guarda características muy similares en cuanto a su forma y decoración a modo de triángulos y líneas incisas con los broches hallados en La Calera (Aurrecochea, 1999, 179-180; 2007). En otros territorios, en la Galia, concretamente en las sepulturas merovingias de Saint-Denis en un contexto del siglo VI d.C. hallaron broches que guardan similitudes con los del conjunto malagueño (Kazanski, 1994, 177, fig. 4, 2-3). Por tanto, su horizonte cronológico estaría entre el siglo V-VI d.C., encajando con los otros materiales hallados en la necrópolis. (Fig. 9).

4. REFLEXIONES FINALES

Como han propuesto otros autores: “los ritos y prácticas funerarias constituyen uno de los componentes fundamentales de cualquier sociedad. Suponen una de las mejores formas de aproximarse a su ideología, cultura y religiosidad” (Pinar Gil y Turell, 2007).

La finalidad de esta investigación se inició con la exposición y análisis tipológico de tres conjuntos de placas metálicas halladas en contextos funerarios del sur peninsular. Partiendo del análisis inicial se ha podido conformar un estudio de conjunto.

Queda evidente la funcionalidad que tuvieron estas placas, ya que formaban parte de la decoración de los cinturones de las personas inhumadas, siendo otro tipo de los elementos que corresponderían a los ajuares de indumentaria personal.

Como se puede apreciar en los mapas, la distribución tipológica de las piezas parece corresponder a una determinada zona del sur peninsular y en necrópolis que se encuentran bastante próximas entre sí. Podemos decir que existen dos núcleos o áreas de distribución de estas piezas, y siendo que la distancia entre ambas zonas es de unos 80 km.

Sería interesante como ya se ha comentado “excavar” en los depósitos de los museos y en los informes de excavación, para poder descubrir más ejemplares. Por tanto, este tipo de investigaciones están en continua ampliación.

Con los datos disponibles no se puede descartar ninguna hipótesis en relación con la procedencia. Estas piezas en cuestión podían ser fruto del comercio de sobra atestiguado; o incluso de manufactura peninsular pudiendo existir algún taller en la zona sur que produjera este tipo de piezas con los mismos patrones decorativos.

También se han incluido dos broches de cinturón de la necrópolis de La Calera. Aunque en un principio no era ese el objetivo, nos pareció conveniente debido al programa decorativo que presentaban, bien como el contexto funerario de su documentación.

Los otros apliques incluidos en el estudio no son estéticamente tan llamativos como las plaquitas, pero también son importantes de cara a su análisis como elemento de adorno. Esto permite ver que existen diferentes tipologías de elementos decorativos de cinturón.

Como hemos podido apreciar, las decoraciones triangulares y circulares son bastante recurrentes, ya que están presentes en elementos de toréutica de

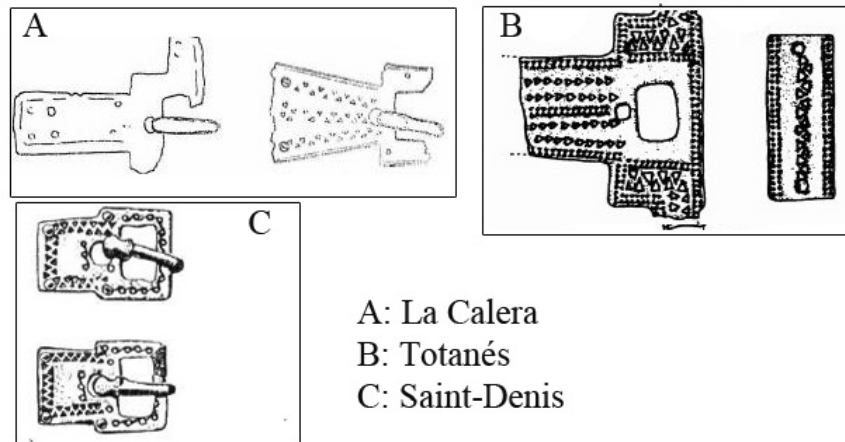


Figura 9. Broches de cinturón (Gutiérrez y Lara 1990; Kazanski, 1994; Aurrecochea, 1999; 2007).

diversas tipologías. En las tres necrópolis se han encontrado placas con esta decoración, así como en los yacimientos seleccionados para las comparaciones.

En relación con la cronología existen más dudas al respecto, puesto que en contextos centro-europeos están asociadas al siglo V d.C. Las placas metálicas de los tres yacimientos objeto de estudio se hallaron in situ, al igual que otras a las que se ha hecho referencia. Aunque tengamos contextos cerrados que ayudan a comprender mejor y asociar las placas, hay que tener en cuenta otras variables, como la utilización del espacio, análisis de otros materiales, el propio paisaje, etc. En algunos casos estaban acompañadas de otros objetos, por ejemplo, nos referimos a las placas rectangulares de Villanueva del Rosario II. El hecho que forme parte de un cinturón con una hebilla arriñonada cuya cronología de inicio sería del siglo VI d.C. permite que se proponga que las placas en territorio peninsular, y en particular en ese yacimiento, corresponden a momentos más tardíos que los documentados en otros puntos de Europa. Continuando con este yacimiento, en relación con las placas cruciformes, los paralelos que se han encontrado son por forma y decoración asociados a broches de cinturón correspondientes a los siglos VII-VIII d.C.

Algunos investigadores han propuesto que la influencia bizantina se muestra en todo su esplendor en el siglo VII d.C. Curiosamente esta influencia no tiene su origen en la banda costera ocupada por los imperiales, sino con el comercio mediterráneo operado entre las grandes ciudades de la Lusitania y la Bética con los centros bizantinos del norte de África, sur de Italia y el Mediterráneo oriental (Barroso, López y Morín, 2006, 228). Para Ripoll, el bizantinismo en los ajueres personales del siglo VII d.C. no se debe a las tropas justinianas sino a la actividad comercial en la costa mediterránea y atlántica (Ripoll, 1987, 365).

En este sentido, no ha sido la intención en este trabajo la de realizar una adscripción de carácter étnico-cultural de estos elementos de ajuar, puesto que la pretensión y el objetivo principal ha sido el de un análisis tipológico-comparativo de unas placas decorativas metálicas correspondientes a contextos funerarios.

Lo que sí es interesante es que este tipo de objetos, refiriéndonos a las placas rectangulares solo las hemos encontrado en el sur peninsular y en estas dos zonas concretas próximas entre sí. Como paralelos decorativos y de funcionalidad se ha hecho

referencia a otros puntos, como por ejemplo Portugal, Francia, Alemania, Italia, de la propia Península Ibérica, para obtener una visión más completa. En el caso de los ejemplares alemanes con decoración incisa son los que guardan más similitudes con los aquí expuestos.

Esperamos que en un futuro podamos incluir más placas como las expuestas en este trabajo y tener más datos sobre estas piezas.

5. BIBLIOGRAFÍA

- Arezes, A. (2014), *Ocupação "Germânica" na Alta Idade Média em Portugal: as necrópoles dos séculos V a VIII*, Tese de Doutoramento, Vol I-II. FLUP, Porto.
- Aurrecoechea Fernández, J. (1999), "Origen, difusión y tipología de los broches de cinturón en la Hispania tardorromana", *Archivo español de Arqueología*, 72, 167-197.
- Aurrecoechea Fernández, J. (2007), "El equipo militar en la Hispania del bajo imperio", *Sautuola: Revista del Instituto de Prehistoria y Arqueología Sautuola*, 13, 427-444.
- Azkarate Garai-Olaun, A. (2002), "De la Tardoantigüedad al Medioevo cristiano. Una mirada a los estudios arqueológicos sobre el mundo funerario", *Espacios y usos funerarios en el Occidente romano*, Córdoba, 115-140.
- Azkarate Garai-Olaun, A. (2007), "La muerte en la Edad Media", *La Tierra te sea leve. Arqueología de la muerte en Navarra*, (Hurtado Alfaro, M.A., Cañada Palacio, F., Sesma Sema, J., y García Gazólaa, J., Coords.), Pamplona, 177-192.
- Barrero Martín, N. (2013), *Catálogo de Toréutica de la Antigüedad Tardía (siglos IV-VIII d.C) del Museo Nacional de Arte Romano -Bronces y Orfebrería-*, Cuadernos Emeritenses, 38, Mérida.
- Barroso Cabrera, R., López Quiroga, J., y Morín de Pablos, J. (2006), "Mundo funerario y presencia "germánica" en "Hispania" (ss. VII-VII)", *Gallia e Hispania en el contexto de la presencia "germánica" (ss. V-VII): balances y perspectivas*, BAR International Series, 1534, Oxford, 225-236.
- Bohnme H. W. (1974), *Germanische Grabfunde des 4. bis 5. Jahrhunderts*. CH Beck.
- De Luque Morano, A. (1973), "Materiales visigodos procedentes de Villanueva del Rosario", *Jábe-ga*, 3, 78-79.

- De Luque Moraño, A. (1979), "Necrópolis Visigoda II de Villanueva del Rosario (Málaga)", *Mainake I*, 165-178.
- Espinar Moreno, M. y Quesada Gómez, A. (1999), "Restos de la cultura material visigoda. Villanueva de Mesía (Granada)", *Bibataubin*, 1, 100-107.
- Fernández Crespo, T., Tejedor Rodríguez, C. (2009), "El registro funerario como reflejo del cambio", *Actas de las II Jornadas de Jóvenes en Investigación Arqueológica*, 535-542.
- Freugère, M. (2013), "Tra Costantino e Teodosio (IV-V secolo dC). Osservazioni sui militari di Aquileia", *Associazione Nazionale per Aquileia*, 319-346.
- Gutiérrez Cuenca, E. y Hierro Gárate, J.A. (2013), "Broches cruciformes de los siglos VII y VIII en la Península Ibérica: caracterización tipocronológica", *Pyrenae 44 (2)*, 109-136.
- Gutiérrez Méndez, C. y Lara González, E. (1990), "Prospección arqueológica superficial en el término municipal de Villanueva del Rosario (Málaga)", *Anuario Arqueológico de Andalucía/1988, II*, 90-102.
- Gutiérrez Méndez, C. (1992), "Broches y placas de cinturón de épocas bizantinas e hispano-visigoda hallados en la provincia de Málaga", *Anuario Arqueológico de Andalucía/1990, II*, 318-325.
- Jaric, J. (2009), *Early medieval warfare object from central Balkans*, Tesis Doctoral, Department of Medieval Studies, Central European University, Budapest.
- Kazanski, M. (1994), "Les plaques-boucles méditerranéennes des Ve-VIe siècles", *Archéologie médiévale*, 24, 137-198.
- Kazanski, M. y Périn, P. (2008), "Identité ethnique en Gaule à l'époque des Grandes Migrations et des Royaumes barbares: étude de cas archéologiques", *Antiqués Nationales*, 181-216.
- Palol Salellas, P. (1950), "Fíbulas y broches de cinturón de época visigoda en Cataluña", *Archivo español de arqueología*, 23, 73-98.
- Pedregosa Megías, R.J. (2017), "Cuatro décadas en silencio: la necrópolis del Castellón o Castillón (Montefrío, Granada)", *Antiquitas*, 29, 125-161.
- Pinar Gil, J. (2012), *Accesorios de indumentaria del regnum visigodo temprano (siglos V-VI)*, Tesis Doctoral, Università di Bologna.
- Pinar Gil, J. y Turell Coll, L.G. (2007), "Ornamenta vel vestimenta ex sepulchro abstulere. Reflexiones en torno a la presencia de tejidos, adornos y accesorios de indumentaria en el mundo funerario del Mediterráneo tardoantiguo", *Collectanea Christiana Orientalia*, 4, 127-167.
- Ramos Lizana, M. (2003), "Los antecedentes de Medina Elvira. Poblamiento y territorio en la Vega de Granada durante la antigüedad tardía", *Las lámparas de Medina Elvira* (C. Vílchez Vílchez, coord.), Museo Arqueológico y Etnológico de Granada, Granada, 14-47.
- Ramos Lizana, M., Toro Moyano, I. y Pérez Torres, C. (1990), "Excavación de urgencia en la necrópolis de Las Delicias de Ventas de Zafarriya (Alhama de Granada). 2ª campaña (1986)", *Anuario Arqueológico de Andalucía/1987, III*, 258-261.
- Ripoll López, G. (1987), "Reflexiones sobre arqueología funeraria: artesanos y producción artística de la Hispania visigoda", *XXXIV Corso di Cultura Sull'arte Ravennate e Bizantina*, Seminario Internazionale di Studi su Archeologia e Arte nella Spagna tardo romana, visigota e mozarabica, Rávena, 343-373.
- Ripoll López, G. (1988), "Los hallazgos de época hispano-visigoda en la región del Estrecho de Gibraltar", *Actas del I Congreso Internacional El Estrecho de Gibraltar*, 1123-1142.
- Ripoll López, G. (1998), *Toreútica en la Bética (siglos VI- VII d.C.)*, Real Acadèmia de Bones Lletres, Barcelona.
- Román Punzón, J.M. (2004), *El mundo funerario rural en la provincia de Granada durante la Antigüedad Tardía*, Granada.
- Román Punzón, J.M. (2007), "Jarritos funerarios en las necrópolis rurales tardoantiguas (s. IV-VIII d.C.) de la provincia de Granada", *Cvdas*, 3, 103-118.
- Román Punzón, J. M. y Martín Civantos, J.M. (2014), "Aproximación al poblamiento tardoantiguo en Andalucía", *Las fortificaciones en la tardoantigüedad: Elites y articulación del territorio (siglos V-VIII d.C.)*, R. Catalán Ramos, P. Fuentes Melgar y J. Carlos Sastre Blanco (coords.), Ergástula, Madrid, 57-78.
- Ruiz Zapatero, G. y Chapa Brunet, T. (1990), "La Arqueología de la Muerte: perspectivas teórico-metodológicas", *Necrópolis celtibéricas*, II Simposio sobre los Celtiberos, Zaragoza, 357-372.
- Salvador Ventura, F. (1988), "El poblamiento en la provincia de Granada durante los siglos VI y

- VII”, *Arte y poblamiento en el SE peninsular*, Antigüedad y Cristianismo, V, 339-351.
- Salvador Ventura, F. (1990), *Hispania meridional entre Roma y el Islam: economía y sociedad*, Universidad de Granada, Granada.
- Schulze-Dörrlamm, M. (2002), *Byzantinische Gürtelschnallen und Gürtelbeschläge im Römisch-Germanischen Zentralmuseum, 1. Die Schnallen ohne Beschläg, mit Laschenbeschläg und mit festem Beschläg des 5. bis 7. Jahrhunderts*, Kataloge vor- und frühgeschichtlicher Altertümer 30, Maguncia.
- Sommer, M. (1984), *Die Gürtel und Gürtelbeschläge des 4. und 5. Jahrhunderts im römischen Reich*, Bonner Hefte zur Vorgeschichte, 22, Bonn.
- Teichner, F. (1999), *Siedlung und Gräberfeld der Völkerwanderungszeit bei Kahl a. Main*, Materialhefte zur Bayerischen Vorgeschichte, 80, Kallmünz.
- Tejerizo García, C. (2011), “Ethnicity in early middle age cemeteries. The case of the “visigothic” burials”, *Arqueología y Territorio Medieval*, 18, 29-43.
- Toro Moyano, I. y Ramos Lizana, M. (1987), “Excavación de urgencia en la necrópolis de Las Delicias de Ventas de Zafarraya (Granada). Alhama de Granada”, *Anuario Arqueológico de Andalucía/1985, III*, 143-149.
- Toro Moyano, I. y Ramos Lizana, M. (1987), “Las necrópolis de las Delicias y el Almendral. Dos necrópolis visigodas en el llano de Zafarraya (Granada)”, *Actas del II Congreso de Arqueología Medieval Española*, 3, 386-393.
- Vicent García, J. M. (1995), “*Problemas teóricos de Arqueología de la Muerte. Una introducción*”, *Arqueología da Morte na Península Ibérica desde os Orixes ata o Medievalo* (Fábregas Valcarce, R., Pérez Losada, F., y Fernández Ibañez, C. Coords.), Vigo, 13-31.
- Vives, J. (1963), *Concilios visigóticos e hispano-romanos*, Consejo Superior de Investigaciones Científicas, Instituto Enrique Flórez.
- Zeiss, H. (1934), *Die Grabfunde aus dem spanischen Westgotenreich*, Berlín.