

UNA NUEVA INSCRIPCIÓN ROMANA DE AROCHE: EL YACIMIENTO DE *ARUCCI* Y EL APROVECHAMIENTO DE MATERIALES ARQUITECTÓNICOS, DECORATIVOS Y EPIGRÁFICOS

A new Roman inscription from Aroche: the archaeological site of *Arucci* and the use of materials architectural, decorative and epigraphic

NIEVES MEDINA ROSALES
JULIÁN GONZÁLEZ FERNÁNDEZ
JAVIER BERMEJO MELÉNDEZ
Universidad de Huelva

Recibido: 22/09/2024
Revisado: 09/10/2024

Aceptado: 10/10/2024
Publicado: 22/11/2024

RESUMEN

Se presenta en este trabajo una nueva inscripción romana procedente, probablemente, del entorno del yacimiento de Arucci (San Mamés, Aroche, Huelva). Dicha inscripción se ha localizado en el contexto del castillo reutilizada como material de acarreo en las fases de remodelación de la fortaleza a inicios del s. XIX, momento al que pertenece una de sus últimas fases constructivas a gran escala producto de la construcción de la plaza de toros. El hallazgo de esta pieza supone un testimonio epigráfico más del rico ambiente aruccitano así como del proceso que históricamente ha sufrido el yacimiento, convertido en cantera de materiales tras su desaparición en la Antigüedad Tardía hasta prácticamente el periodo contemporáneo.

PALABRAS CLAVE

Arucci; inscripción; mármol; castillo; *spolia*

ABSTRACT

In this work, a new Roman inscription is presented, probably coming from the area around the *Arucci* site (San Mamés, Aroche, Huelva). This inscription has been located in the context of the castle, reused as carrying material in the remodeling phases of the fortress at the beginning of the 19th century, a time to which one of its last large-scale construction phases belongs, resulting from the construction of the bullring. The discovery of this piece represents further epigraphic testimony of the rich Aruccian environment as well as the process that the site has historically undergone, converted into a material quarry after its disappearance in Late Antiquity until practically the contemporary period.

KEY WORDS

Arucci; inscription; marble; castle; *spolia*

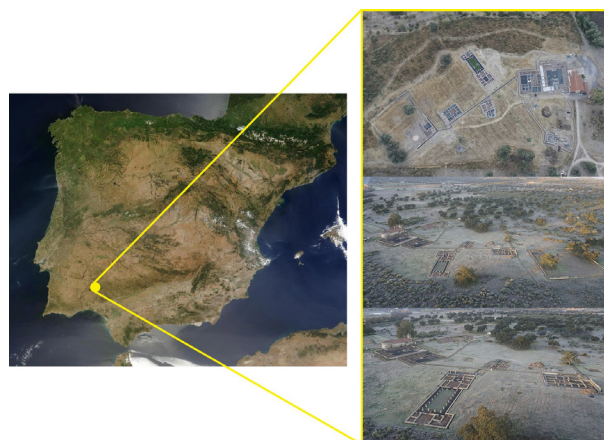


Figura 1. Localización de la ciudad de Arucci.

EL PUEBLO Y LA FORTALEZA DE AROCHE, EJEMPLOS DEL APROVECHAMIENTO DE MATERIALES DE ACARREO

La localización de piezas arqueológicas fuera de sus contextos primigenios ha sido una constante en Aroche, principalmente las adscritas al período romano y, especialmente, las procedentes de la antigua Arucci (Fig. 1), debido a su uso como cantera de materiales de construcción, que se iniciará entre los siglos III-IV d.C. y perdurará hasta bien entrado el siglo XX (Medina *et alii*, e.p. 2022). Precisamente esta reutilización de los materiales arqueológicos conllevará la posterior documentación de piezas epigráficas, entre otras, en el actual núcleo urbano de Aroche. Por lo que además de la pieza que nos ocupa en este trabajo, encontramos otros ejemplos relevantes.

La documentación de piezas ya fuese en obras, movimientos de tierra o trabajos agrícolas motivó la creación en 1958 de un museo local, hoy regularizado como Colección Arqueológica Municipal. En ella se depositaron numerosas piezas provenientes de la ciudad romana de Arucci, que comenzará su período de abandono funcional a inicios del s. III d.C., seguido de un abandono habitacional ya en las postrimerías del s. IV (Campos y Bermejo, 2013), momento a partir del cual da inicio su mencionado uso como cantera de materiales de construcción. El expolio sufrido tuvo como objeto la reutilización de mármoles, granitos, piedras varias o ladrillos, estos últimos muy codiciados en las nuevas construcciones del actual Aroche, o bien para la fabricación de cal a través del mármol y resto de calizas del yacimiento ya desde época tardoantigua a través de *officina spolia*.



Figura 2. Vista general de la Colección Municipal.

La colección arqueológica (Fig. 2) no sólo se nutrió de piezas procedentes de la antigua Arucci, sino también de otros puntos del territorio, ya que debemos apuntar que Aroche cuenta con casi 500 km² de término municipal y 104 yacimientos arqueológicos documentados, que constatan la ocupación ininterrumpida de este territorio desde el Neolítico Final a la actualidad sin solución de continuidad (Campos *et alii*. 2003).

En relación al proceso de desmonte de materiales y su reutilización, para el caso de la ciudad, en algunos edificios excavados como en el foro, se documentaron grandes acumulaciones de mármoles machacados preparados posiblemente para la fabricación de cal, al igual que los restos de material escultórico hallados junto a la *aedes* y en la propia *cella* (Bermejo, 2013). Las excavaciones arqueológicas en el yacimiento, han permitido documentar también en varios edificios un trabajo de selección y acopio de materiales constructivos para su posterior reutilización, posiblemente para la ampliación de las numerosas *villae* rusticas localizadas en el entorno del valle del Chanza, cuya ocupación se extiende hasta el siglo VII. En relación a esta hipótesis, también se han documentado materiales constructivos de gran tamaño, en concreto sillares de granito en el cauce del río Chanza. Estas piezas, al igual que el resto de materiales de acarreo, podrían haberse transportado ribera abajo sobre pequeñas balsas de madera, pudiendo alguno de estos materiales caer al cauce y ser irrecuperables (Fig. 3).

En *villae* como la Mazmorra se observan restos constructivos que bien pudieron ser extraídos del entorno urbano y tanto esta villa, como las de la Zafra o el asentamiento de Fuente Seca, muestran



Figura 3. Sillares en el cauce del río Chanza, aguas debajo de la ciudad de Arucci.

el poder adquisitivo de sus propietarios con enterramientos turriformes, sarcófagos de plomo, mosaicos o cerámicas de importación, corroborando la transformación y cambio del mundo urbano, desde la *civitas* a una ruralización cada vez más significativa. Todos estos yacimientos, mantienen una conexión con el territorio ya que se localizan cerca o junto a la vía que pasando por Arucci llegaría a Pax Iulia (Ruiz, 2004). También se constata la presencia de *vici* que pudieron asumir la centralización y redistribución de la producción agropecuaria y en torno a los cuales se desarrollarían posteriormente pequeñas aldeas, como el caso de Las Cefiñas. Por último, en ese proceso de ruralización, volverá a documentarse ocupación en antiguos castros despoblados con la política de *contributio* de Roma, como se desprende de la ocupación tardoantigua en Las Peñas, Miradero o Los Benitos (Pérez, 1987; Campos *et al.* 2003)

La documentación de piezas romanas reutilizadas en posteriores edificios históricos llevó a cronistas locales a identificar el castillo almohade con un anfiteatro romano, así como a otorgar un origen romano a gran parte de sus monumentos medievales-modernos (Díaz, 1966) “...CASTILLO DE ARMAS: ...está reedificado sobre lo que fue Anfiteatro, mandado construir en el año 97 de nuestra era por el Emperador Nerva, y terminado por Elio Adriano el año 120 también de nuestra era. ... Para las fieras, había unos subterráneos descubiertos por un portugués en 1916...” (A.M.A. Leg. 478).

Las aportaciones de aquellos eruditos locales, junto con los primeros estudios de mediados del si-

glo XVII de Rodrigo Caro (1634) dedicados a las inscripciones funerarias *aruccitanas*, sirvieron de base para la creación de diversa documentación administrativa municipal; como ejemplo ésta de 1947: “En tiempo de la dominación romana, fue Ciudad con privilegio para acuñar monedas, conociéndose entonces con el nombre de ARUCCI VETUS. ... Se conservan infinidad de monumentos epigráficos de los cuales para no hacer pesado este trabajo solo copio uno que decía: A HERCULES, DIOS NO VENCIDO, Y PATRONO DE LA REPUBLICA DE AROCHE, LE DEDICAN UNA ESTATUA DE METAL, Y LA PUSIERON JUNTO AL TROPHEO DEL TEMPLO DE HERCULES THEBANO SUS DEVOTOS LOS VECINOS DE AROCHE ...Ambrosio de Morales en crónica de España, al folio 265 dice que en Aroche se halla una piedra que fue base de la estatua que se puso a Agripina, mujer de Germánico cesar y madre del Emperador Nerón, donde se llama Ciudad y conserva esta antigüedad las de sus muros que son de los más suntuosos y más fuertes que se conocen ...” (A.M.A., Leg. 363).

En 2004 el Ayuntamiento comenzó a desarrollar un proyecto de gestión integral del patrimonio bajo la denominación de *Proyecto Patrimonio* (Medina, 2021). Una de las primeras acciones fue la creación de una Oficina Técnica Municipal de Urbanismo y Patrimonio, desde donde se ha ejercido un control y seguimiento de la obra pública y privada que ha permitido, entre otras cosas, constatar la existencia de numeroso material constructivo romano reutilizado en gran parte de las viviendas del Conjunto Histórico. De entre todas destacan, con especial interés, las casas nobiliarias o señoriales del siglo XVIII y, de entre ellas, la Casa Palacio del Conde del Álamo representa uno de los mejores ejemplos de reciclaje y reutilización de material romano a gran escala. El Conde del Álamo, noble con gran protagonismo en Aroche, fue propietario también de la finca donde se ubica la ciudad romana, con lo que para la construcción de su palacete aprovechó los materiales provenientes del yacimiento para dar mayor prestancia a su nueva casa. Recientes obras en el edificio, de propiedad municipal, dejaron al descubierto numerosas piezas reutilizadas, tales como ladrillos, mármoles, sillares de granito e incluso una piedra de molino, colocada en el patio de la casa. Como nota singular, la escalera original del palacio está construida con



Figura 4. Detalle de la escalera principal de la Casa Palacio Conde del Álamo.

piezas de mármol claramente reutilizadas (Fig. 4), donde es posible aún ver restos de inscripciones, ya ilegibles, o piezas con huellas donde se insertarían las grapas o anclajes. No obstante, la acción del conde no fue un hecho aislado, como demuestra por un lado la intervención arqueológica de 1999 en *Arucci*, cuando un vecino de la localidad, describió el lugar del cual pocos años antes había extraído una gran cantidad de ladrillos para su reutilización en la obra de su vivienda. Toda esta información sobre aprovechamientos de material y reutilizaciones a gran escala ha sido posible gracias a los seguimientos de obra y mantenimiento del patrimonio desarrollados desde la oficina técnica municipal.

Así, un análisis detallado del castillo permitió documentar nuevas piezas reutilizadas de la ciudad romana, como fustes de columnas (Fig. 5), sillares, ladrillos o incluso fragmentos de muros que aún conservan restos de estuco. Este acarreo y reaprovechamiento masivo se corresponde con la construcción en el interior del castillo, de una plaza de toros (Fig. 6), una gran reforma llevada a cabo en 1802 que debe ser la responsable de la reutilización de esta nueva inscripción que motiva el presente trabajo.



Figura 5. Fragmento de columna empotrada en la fábrica moderna-contemporánea del castillo.



Figura 6. Vista aérea del Castillo y el casco medieval y moderno de Aroche.

UNA NUEVA INSCRIPCIÓN PARA EL CORPUS ARUCCITANO

La inscripción que viene a sumarse al ambiente epigráfico aruccitano fue localizada en el interior del castillo durante unas labores de limpieza y adecuación de unas escaleras que permitían el acceso a las gradas del coso taurino (Fig. 7).

La pieza depositada en la Colección Arqueológica Municipal, con nº de inventario CMA 1402, había sido reutilizada, como otras tantas durante las obras de la plaza de toros y sus posteriores reformas, muestra de ello la documentación de archivo referente a las restauraciones llevadas a cabo en el castillo en los años setenta del pasado siglo “...con ocasión de la restauración que en la actualidad se viene haciendo en el Castillo, el contratista de dichas obras en la búsqueda de la piedra adecuada y al recoger la existente en los alre-

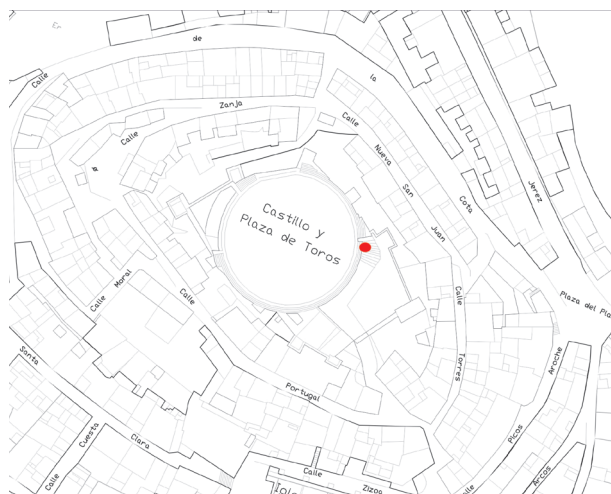


Figura 7. Planimetría con indicación del lugar de aparición de la pieza.

dedores de la Ermita de San Mamés, que se encuentra a flor de tierra, tocó con dos columnas románicas ...Esta Alcaldía trata de hacer gestiones con el propietario de dichos terrenos para la cesión de dichas columnas al Museo Arqueológico Municipal ...su intención es colocarlas en el jardín de la casa de su finca. ...Al darle cuenta de este hallazgo lo hago con la intención de que conozca este importante detalle como reflejo de la existencia de la ciudad romana, que Don José María Luzón Nogué, Consejero Provincial de Bellas Artes, afirma se encuentra en los alrededores de la Ermita de San Mamés y para que Vd. Como Director General de Bellas Artes haga cuanto esté en su mano para ordenar se lleven a efecto los trabajos de excavaciones etc. Permisos, para descubrir esta importante riqueza arqueológica...” (A.M.A. Leg. 478). Este suceso, sirve de ejemplo, de lo que tradicionalmente ha ido ocurriendo a lo largo de los siglos en este yacimiento, cuestión ésta, favorecida por su cercanía al núcleo urbano de Aroche y por su ubicación en un extenso llano, que impidió el soterramiento progresivo de los restos. Reaprovechamientos no circunscritos a la época contemporánea, ya que recientemente las obras de restauración del castillo han documentado un fuste de columna de mármol, reutilizado en una torre almohade (Fig. 8).

Centrándonos de nuevo en el hallazgo que motiva este trabajo se trata de un fragmento de epígrafe elaborado en el característico mármol local, de grano medio y vetas grises-azuladas, característico de las formaciones marmóreas pertenecientes a la



Figura 8. Nuevo fuste de columna documentado en el castillo (2024).

mitad más meridional de la zona de Ossa-Morena. Presenta roturas por todos sus lados lo que denota el trasiego y rodadura que dicha pieza sufrió hasta acabar embutida en la obra contemporánea (Fig. 9).

Se trata de un fragmento de pedestal, de mármol local, muy deteriorado, pues ha perdido su cara posterior y lateral izquierda, conservando tan solo una pequeña parte de su cara derecha, repiqueteada al objeto de conseguir una superficie, y una estrecha franja del campo epigráfico, enmarcado por una moldura doble, que conserva el inicio de cinco líneas de texto. Sus medidas son (28,5 cm) x (21/16 cm) x (23,5 cm); la altura de las letras oscila entre 3,9/3,5 cm. La interpunción es triangular. (fig. 9):

Q [- - -]
VA [- - -]
TV [- - -]
CV [- - -]
D [- - -]
 ...

Aunque el grado de deterioro del fragmento y el escaso texto conservado dificultan grandemente no solo la determinación del tipo de monumento, sino también la restitución del texto, sin embargo, el tipo de escritura y la forma de la moldura tal vez nos ayuden a llegar a algunas conclusiones, aunque siempre hipotéticas. Las letras son capitales cuadradas, de grabado profundo y trazado regular, probablemente de mediados del siglo I d.C., sin paralelos en la epigrafía de *Arucci*, donde predominan las letras de trazado más irregular y dibujo más tosco, con excepción del conocido epígrafe



Figura 9. Fragmento de inscripción recuperada en el castillo de Aroche (2023).

de Germánico (fig. 10). La forma de la moldura, de ejecución notable, tiene un paralelo evidente con el pedestal dedicado al emperador Adriano, sobre el que sin duda habría una estatua del emperador (fig. 10). El claro paralelismo de ambos elementos, escritura y moldura, con los homenajes ofrecidos a Germánico y Adriano, que sin duda estarían expuestos en un ambiente público, probablemente en el foro del municipio, apuntan con cierta seguridad a que nuestro fragmento corresponde a un pedestal de carácter honorario.

El escaso texto conservado, apenas dos letras por línea, hace imposible una restitución, ni siquiera hipotética del epígrafe, aunque algunos indicios nos permitirán realizar una aproximación a su contenido. La paginación del texto y el correcto corte silábico, solo presentes en la epigrafía pública de *Arucci*, vienen a apoyar su condición de inscripción honoraria. A título meramente orientativo podemos presentar las siguientes sugerencias:

l.1: Q •: la interpunción a continuación de la Q apunta a un *praenomen* *Quintus*/-o, seguido por el *nomen*, la filiación y tal vez la tribu.

l.2: VA: si la interpretación de la l.1 es correcta, entonces VA debería corresponder a un cognomen, probablemente iniciado por dicha sílaba: *Valerianus*, *Valentinus*, *Valens*, etc.



Epigrafe de Adriano



Epigrafe de Germánico

Figura 10. Inscripciones de Germánico y Adriano.

l.3: TV: la sílaba TV recuerda inmediatamente el étnico *Turobrigenis*, atestiguado en diversas inscripciones de la propia *Arucci* y de otros lugares (CIL II, 964; HEp. 3, 1993, 203-204; CILA, I, 5,10,68). La idea no deja de ser en verdad atractiva.

l.4: CV: la sílaba CV en este contexto y situación tiene un significado muy limitado; en posición inicial, se relaciona siempre con *curare* 'cuidar' y sus derivados: *curator*, *cura*, *curia*, etc., y en posición interior, tenemos *procurator* y *decurio*, igualmente relacionados con el verbo *curare*. La indicación de su *origo*, que dificulta grandemente su condición de magistrado Romano, *curator* o *procurator*, nos lleva a pensar más probable en un *decurio*, dado que a continuación de la filiación suele indicarse el *cursus honorum* y persona o institución que realiza el homenaje y los motivos para ello. Por todo ello, pensamos, siempre de forma hipotética, en una expresión del tipo *huic ordo decurionum* u otra similar.

l.5: D: no es posible deducir ningún contexto.

Por todo ello, proponemos como una simple hipótesis el siguiente texto:

- - - - -
*Q(uinto) · [- - Q(uinti) f(ilio) Gal(eria)(?)]
 Va[leriano (?) - - -]
 Tu[robrigensi huic ordo de- - -]
 cu[rionum decrevit - - -]
 D[- - -]
 - - - - -*

EL AMBIENTE EPIGRÁFICO ARUCCITANO

El ambiente epigráfico de este territorio es conocido desde tiempos modernos, tal y como nos lo describe Rodrigo Caro, igualmente sus inscripciones fueron objeto de estudios en la segunda mitad del s. XX que vinieron a compilar el primitivo *corpus* de inscripciones con nuevos hallazgos (Luzón, 1975; González, 1989) así como profundizar parcialmente en su conocimiento (Beltrán, 1986; 1994; Canto, 1995). No obstante, a día de hoy estas inscripciones vienen a aportar nuevos datos al calor de los últimos datos arqueológicos de carácter urbano del yacimiento, así como la información obtenida de las nuevas inscripciones aparecidas en su solar; ya que permiten nuevas reinterpretaciones o un mejor conocimiento (Bermejo, 2013). De esta manera, qué información transmitía este corpus de inscripciones o cómo encajaban los nuevos datos arqueológicos con la tradicional interpretación del ambiente epigráfico de este territorio, eran solo algunas de las preguntas, junto con otras tantas, que surgieron desde los momentos en los que el volumen de datos obtenidos en las dos últimas décadas fue aumentando. Así pues, en los últimos años han visto la luz un importante elenco de publicaciones que han permitido, con el ambiente epigráfico y los nuevos resultados de las excavaciones, una nueva lectura de los tradicionales problemas de índole histórica-arqueológica existentes en este territorio y sus importantes yacimientos (Campos y Bermejo, 2011; 2013; Bermejo, 2012; 2013; 2014; Bermejo y Campos, 2013). La clave de todo ello pasaba por aplicar una metodología basada en una revisión de las piezas, en nuevas relecturas y, fundamentalmente, en los nuevos datos que la excavación del sitio ofrecía, que permitiera trascender a un nivel más interpretativo de la información; esto es, para comprender una realidad arqueológica y unos procesos históricos de implantación, municipalización, etc.

más poliédricos de lo que *a priori* se habían establecido.

Por cuanto respecta al estudio de la población que se asienta en el territorio y que son protagonistas de la fundación de la ciudad, el análisis epigráfico –especialmente funerario– revela interesantes nombres de familias que rápidamente destacarán en la vida pública y económica de la misma. La nómina de nombres es bien conocida, la gens *Baebia*, *Vibia*, *Sertoria*, entre otras, serán las protagonistas de todo un proceso de implantación territorial, fundación y promoción urbana, que a buen seguro las llevó a copar los principales cargos de representación y dirección municipales (Bermejo, 2013).

No menos significativa es la información que se colige de las últimas investigaciones e interpretaciones relativas a la religión aruccitana, tanto en el plano oficial como privado, en donde el culto imperial cobra un especial protagonismo sin olvidar otras manifestaciones religiosas más arcaicas indígenas. A este respecto se comprueba, como tendremos ocasión de ver, el establecimiento de un culto dinástico desde momentos de los primeros Julio-Claudios, probablemente una galería de culto con las efigies de los principales miembros de la gens, erigida en tiempos de Cayo Julio César y cuyos únicos testimonios son a día de hoy los pedestales de su padre Germánico y su madre Agrippina (Campos, 2008; Campos y Bermejo, 2010). Paralelamente los testimonios epigráficos nos transmiten la existencia del culto a las *Rixamae*, unas divinidades triádicas célticas que son objeto de veneración en un *sacellum* del foro (Bermejo, 2013; 2014). Estos datos han venido a suponer una importante novedad en el estudio y comprensión de la esfera religiosa de los habitantes de la ciudad y su territorio, los cuales – caso de los cultos indígenas – indicaban una importante aceptación de divinidades prerromanas.

No menos significativa ha sido la reinterpretación de un conocido fragmento de *lex municipalis*, aparecido en la localidad de Cortegana a fines del s. XIX, y que en el contexto de las actuales investigaciones ha sido relacionado con la ciudad de *Arucci* (Bermejo y Campos, 2013). Este fragmento permite, sin lugar a dudas, establecer una promoción municipal para el enclave, la cual bien puede establecerse en fechas próximas a su fundación como medida de consolidación de todo un programa de implantación urbano y territorial, más que a un cambio de estatuto producido por la extensión

del *ius latti* vespasiano, esto es a una *lex data* de momentos domiciáneos.

Estas ideas permiten afirmar que la colección epigráfica aruccitana es sin duda la mejor de la provincia de Huelva, junto con la recuperada en el área minera, tanto por el número de piezas como por la variedad y calidad de las mismas, encontrando epigrafía funeraria, religiosa, honorífica pública, etc. La cronología de este ambiente epigráfico abarca un periodo desde momentos del cambio de Era hasta el s. II d.C., a este respecto resulta tremendamente significativo como para momentos de la tercera centuria el silencio epigráfico es absoluto, síntoma del deterioro y desaparición del ordenamiento municipal urbano.

La pieza presentada en este trabajo, si bien fragmentada, viene a sumarse al rico y variado corpus epigráfico aruccitano, en el cual se aprecia un uso de soporte y cultura epigráfica similar a los testimonios documentados en el territorio. Posiblemente en futuras actuaciones de remodelación y restauración puedan aparecer nuevos fragmentos de esta inscripción.

APORTACIONES DE LOS AUTORES

Todos los autores han tenido la misma contribución en las diferentes partes y epígrafes del artículo.

FINANCIACIÓN DE LA INVESTIGACIÓN

Esta investigación no ha contado con financiación.

BIBLIOGRAFÍA

A.M.A. Archivo Municipal de Aroche.

BELTRÁN, J.

(1986): "De epigrafía Aruccitana". XX Congreso Nacional de Arqueología. Zaragoza, 445-

(1994): "Consideraciones sobre algunos tipos de soportes epigráficos del Suroeste de la Península Ibérica". Arqueología en el Entorno del Bajo Guadiana. Huelva, 503-519.

BERMEJO, J.

(2012): "Nuevas inscripciones aruccitanas: los Iulii, Iunii y otras gentes del territorio aruccitano", en: M. de Deus (ed.), Actas del V Encontro de Arqueologia do Sudoeste Peninsular, Almodôvar: Município de Almodôvar, 433-439.

(2013), Arucci Turobriga: Un modelo de implantación territorial y municipal en la Baeturia Celti-

ca: civitas et territorium. Servicio de Publicaciones. Universidad de Huelva.

(2014), "Un santuario a las Matres en el foro de Arucci: La constatación de las Rixamae en la Baeturia Celtica", Onoba 2, 107-125.

BERMEJO, J., CAMPOS, J.M. (2013): "¿Lex Municipalis Aruccitana? Una nueva interpretación para el fragmento de lex municipalis de Cortegana (Huelva)", Latomus Revue d'études latines 72, 435-446.

-CAMPOS, J.M. (2008): "El culto imperial en el territorio onubense", Anales de Arqueología Cordobesa, 19, 49 - 70.

-CAMPOS CARRASCO, J.M. y BERMEJO MELÉNDEZ, J. (2013): *Arucci y Turobriga: su problemática y reducción*. *AEspA*, 86. Pp. 113-150.

-CAMPOS, J.M., GONZÁLEZ, D. y MEDINA, N. (2003): "*Carta Arqueológica de Aroche*". Consejería de Cultura. Inédito.

CANTO, A.M^a. (1995): "La Baeturia celtica. Introducción a su epigrafía". *Celtas y Turdulos: La Beturia*. Cuadernos emeritenses 9. Mérida. Pp. 293-326.

DÍAZ ALCAIDE, P. (1966): *Aroche, turístico, histórico y monumental, antigua Arucci Vetus romana*. Sevilla.

GONZÁLEZ, J. 1989: *Corpus Inscriptionum Latinarum de Andalucía*. CILA, Vol. I. Sevilla.

MEDINA, N. (2021): El patrimonio Histórico-arqueológico del municipio de Aroche (Huelva): Propuesta de un modelo de gestión. ONOBA Monografías nº 9. Universidad de Huelva.

MEDINA, N., BERMEJO, J. y CAMPOS, J.M. (e.p.): "Arucci, de ciudad a cantera: el uso tradicional de sus materiales de construcción". Actas del XII Encuentro de Arqueología del Suroeste Peninsular. Aljaraque (Huelva), 20-22 octubre de 2022.

-PÉREZ MACÍAS, J.A. (1987): *Carta arqueológica de los Picos de Aroche*. Huelva.

-RODRIGO CARO (1934): *Antigüedades y Principado de la Ilustrísima Ciudad de Sevilla y Chorografía de su convento jurídico o antigua Chancillería*. Sevilla.

RUIZ, J.M. (2004): "Arucci y el itinerario *De Esuri Pace Iulia*". Actas del II Encontro de Arqueologia do Sudoeste Peninsular, Faro. Pp. 176-201