



VICERRECTORADO  
DE CALIDAD Y  
FORMACIÓN

Unidad para la  
Calidad

**Universidad de Huelva**

**PERFIL DEL ALUMNADO DE NUEVO  
INGRESO  
CURSO 2013/2014**

**TITULACIÓN:  
GRADO EN ADMINISTRACIÓN Y  
DIRECCIÓN DE EMPRESAS**



## **PERFIL DEL ALUMNADO DE NUEVO INGRESO.**

### **TITULACIÓN: GRADO EN ADMINISTRACIÓN Y DIRECCIÓN DE EMPRESAS**

#### **1. INTRODUCCIÓN**

##### **1.1 Porcentaje de participación.**

#### **2. DATOS PERSONALES**

##### **2.1 Sexo.**

##### **2.2 País de nacimiento.**

##### **2.3 Edad.**

##### **2.4 Provincia de procedencia.**

##### **2.5 Localidad de procedencia.**

##### **2.6 Solicitud de beca.**

##### **2.7 Discapacidad.**

#### **3. ESTUDIOS Y PROFESIÓN DEL PADRE/MADRE**

##### **3.1 Estudios del padre / madre.**

##### **3.2 Profesión del padre / madre.**

#### **4. SITUACIÓN LABORAL DEL ALUMNADO**

##### **4.1 Situación laboral del alumnado.**

#### **5. ACCESO A LA UNIVERSIDAD**

##### **5.1 Vía de acceso a la Universidad.**

##### **5.2 Posesión de otra titulación.**

##### **5.3 Fecha de matriculación.**

##### **5.4 Factores que han influido en la elección de la Universidad de Huelva.**

##### **5.5 Grado de satisfacción con la formación preuniversitaria.**

##### **5.6 Opción de elección de la titulación.**

#### **6. DATOS ACADÉMICOS PREVIOS**

##### **6.1 Nota media de selectividad.**

##### **6.2 Nota media de bachillerato.**

## **7. ELECCIÓN DE LA TITULACIÓN**

- 7.1 Motivo de elección de la titulación.**
- 7.2 Expectativas de éxito durante el primer año.**
- 7.3 Nivel de información sobre los estudios que va a realizar.**
- 7.4 Orientación adecuada sobre la titulación elegida.**
- 7.5 Valoración de la información recibida a través de los diferentes medios disponibles.**
- 7.6 Jornadas de Puertas Abiertas.**
  - 7.6.1 Asistencia a las Jornadas de Puertas Abiertas.**
  - 7.6.2 Utilidad de la información recibida.**

## **8. FORMACIÓN ACADÉMICA DEL ALUMNADO**

- 8.1 Nivel de conocimientos de idiomas.**
- 8.2 Nivel de conocimientos de informática.**

## **9. OTROS ASPECTOS**

- 9.1 Importancia concedida a las actividades en la Universidad de Huelva.**
- 9.2 Necesidad de ayuda en otros campos.**
- 9.3 Futuro profesional deseado al finalizar los estudios.**

## 1. INTRODUCCIÓN

El objeto del presente informe es conocer el perfil del alumnado de nuevo ingreso (PANI) de la Universidad de Huelva (UHU) para el curso académico 2013/2014.

El procedimiento en cuanto a la recopilación de información engloba dos fuentes diferentes, una la base de datos del Servicio de Informática y Comunicaciones (SIC) y la segunda una encuesta llevada a cabo por la Unidad para la Calidad a los alumnos/as de nuevo ingreso en el aula. Debido a este sistema la muestra de determinados ítems varía, siendo una la totalidad del alumnado matriculado y la otra el número de alumnos/as que cumplimentan el cuestionario.

### 1.1 Porcentaje de participación

Al hablar del “alumnado de nuevo ingreso” se hace referencia a aquel alumnado que se matricula por primera vez en el primer curso de un grado en la Universidad de Huelva. Así, en el curso 2013/2014 el número de alumnos y alumnas de nuevo ingreso en el Grado en Administración y Dirección de Empresas ha sido 140 (datos recogidos a fecha de mayo de 2014) y han participado en la muestra 25. En este estudio no se recogen consideraciones aplicables a la totalidad del alumnado, sino que son exclusivamente referidas al tamaño de la muestra del alumnado encuestado. Los datos técnicos acerca de la muestra se reflejan en la siguiente tabla:

### ESTUDIO DEL PERFIL DEL ALUMNADO DE NUEVO INGRESO

Universidad de Huelva-Unidad para la Calidad  
 Período de evaluación: Curso académico 2013/2014  
 Objeto de estudio: Perfil del alumnado de nuevo ingreso en el Grado en Administración y Dirección de Empresas  
 Periodo de realización del trabajo de campo, tratamiento de datos y elaboración de informes: mayo a septiembre 2014  
 Análisis de datos: Microsoft Excel

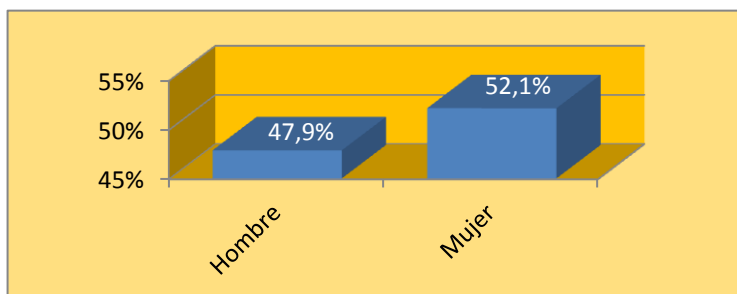
CONCEPTO		DEFINICIÓN	RESULTADOS	TASA DE RESPUESTA
Cuestionario	Universo	Alumnado de nuevo ingreso	140	17,9%
	Participación	Cuestionarios cumplimentados por los alumnos/as	25	

## 2. DATOS PERSONALES

### 2.1 Sexo

Como se observa, el número de mujeres en el alumnado de nuevo ingreso es superior al de hombres, 73 frente a 67.

	Hombre	Mujer
Frecuencia	67	73



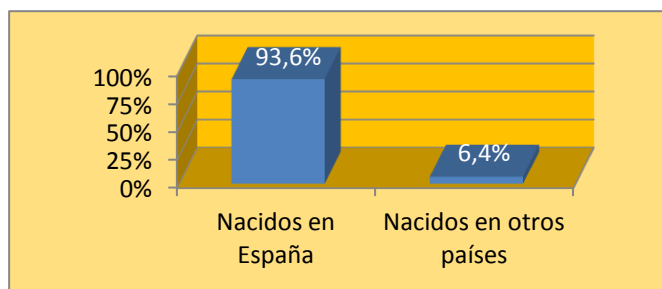
#### Evolución de los últimos cinco años

Curso \ Sexo	2009/2010	2010/2011	2011/2012	2012/2013	2013/2014
Hombres	57,6%	50,3%	41,4%	44,8%	47,9%
Mujeres	42,4%	49,7%	58,6%	55,2%	52,1%

### 2.2 País de nacimiento

El número de alumnos y alumnas de nuevo ingreso nacidos en España que acceden al Grado en Administración y Dirección de Empresas es de 131, frente a 9 nacidos en el extranjero.

	Nacidos en España	Nacidos en otros países
Frecuencia	131	9



#### Evolución de los últimos cinco años

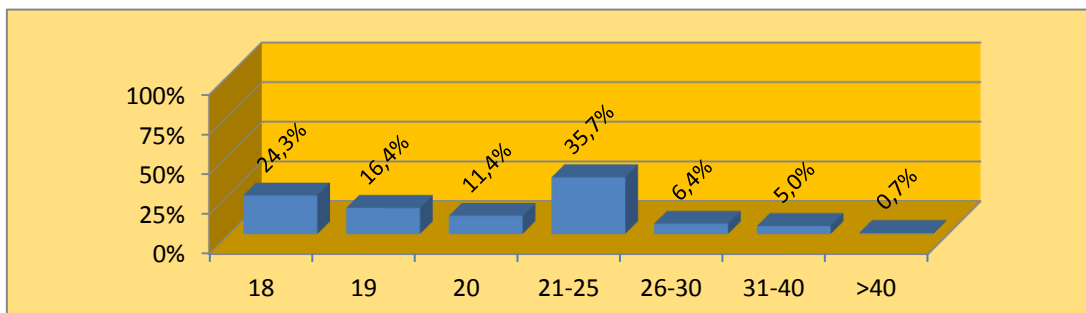
Curso \ Lugar	2009/2010	2010/2011	2011/2012	2012/2013	2013/2014
España	95,7%	96,2%	94,7%	96,9%	93,6%
Otros países	4,4%	3,8%	5,3%	3,1%	6,4%

### 2.3 Edad

El 35,7% de estudiantes inician los estudios del Grado en Administración y Dirección de Empresas con edades comprendidas entre veintiún a veinticinco años. En contraposición está el grupo de más de cuarenta años con el 0,7%.

**Distribución del alumnado según la edad**

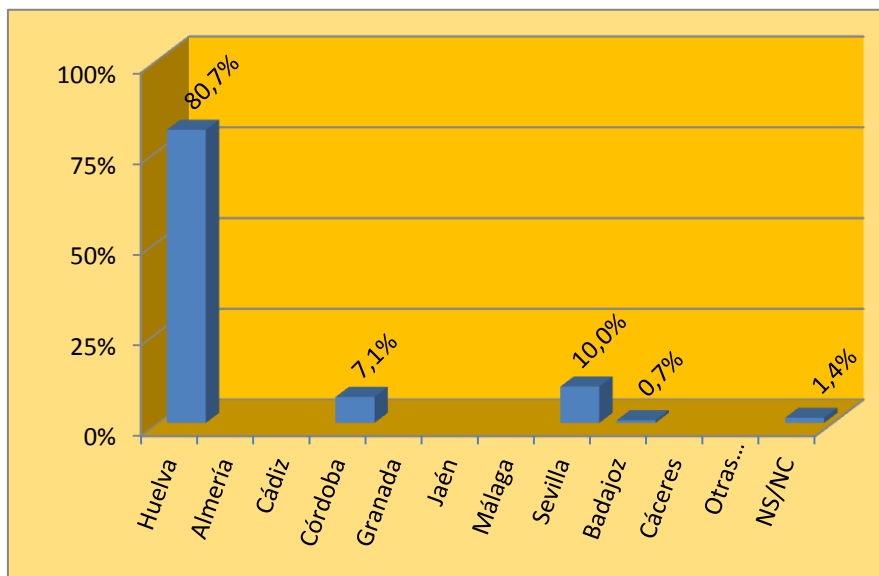
Edad	18	19	20	21-25	26-30	31-40	>40
Frecuencia	34	23	16	50	9	7	1



### 2.4 Provincia de procedencia

La provincia que aporta mayor número de estudiantes es Huelva, siguiéndola Sevilla.

Provincia	Alum-nado
Huelva	113
Almería	0
Cádiz	0
Córdoba	10
Granada	0
Jaén	0
Málaga	0
Sevilla	14
Badajoz	1
Cáceres	0
Otras provincias	0
NS/NC	2



**Evolución de los últimos cinco años**

Curso / Provincia	2009/2010	2010/2011	2011/2012	2012/2013	2013/2014
Huelva	97,7%	89,7%	81,1%	76,9%	80,7%
Sevilla	2,3%	4,3%	7,6%	11,9%	10,0%
Otras Provincias	0,0%	6,0%	11,3%	11,2%	9,3%

## 2.5 Localidad de procedencia

El 80,7% de los estudiantes de nuevo ingreso que se ha matriculado en el Grado en Administración y Dirección de Empresas procede de 33 localidades de nuestra provincia; el municipio del que proviene el mayor número de alumnado es Huelva, con 42 de los 113 del total de la provincia.

### Distribución del alumnado de Huelva según la localidad de procedencia

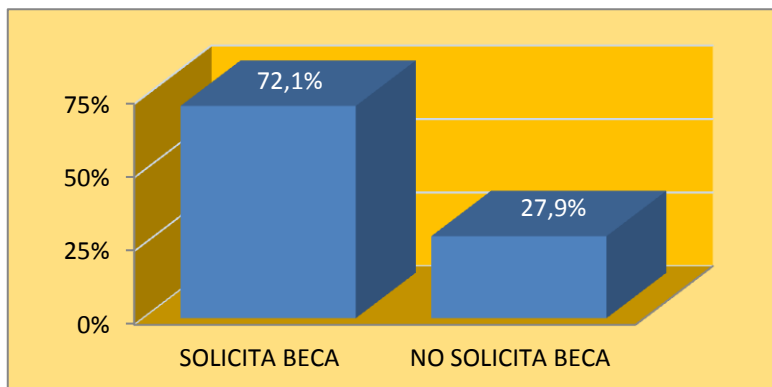
1	ALÁJAR
6	ALJARAQUE
2	ALMONTE
2	ARACENA
1	AROCHE
1	BEAS
1	BOLLULLOS PAR DEL CONDADO
3	BONARES
2	CARTAYA
1	CERRO DE ANDÉVALO (EL)
2	CORTEGANA
1	GIBRALEÓN
1	HINOJOS
42	HUELVA
3	ISLA CRISTINA
11	LEPE
1	LUCENA DEL PUERTO
2	MATALASCAÑAS
1	MATALASCAÑAS O TORRE DE LA HIGUERA
4	MOGUER
3	PALMA DEL CONDADO (LA)
2	PALOS DE LA FRONTERA
1	PATERNA DEL CAMPO
1	PORTIL (EL)
1	ROMPIDO (EL)
1	ROSAL DE LA FRONTERA
3	SAN JUAN DEL PUERTO
1	SANLÚCAR DE GUADIANA
1	THARSIS
3	VALVERDE DEL CAMINO
1	ZALAMEA LA REAL
1	ZUFRE
6	SIN MUNICIPIO FAMILIAR

### 2.6 Solicitud de beca

Como se puede comprobar, el alumnado de nuevo ingreso que accede al Grado en Administración y Dirección de Empresas ha solicitado mayoritariamente una beca para cursar sus estudios; 101 frente a los 39 que no hicieron dicha petición.

**Distribución del alumnado según solicitud de beca**

	SOLICITA BECA	NO SOLICITA BECA
Frecuencia	101	39

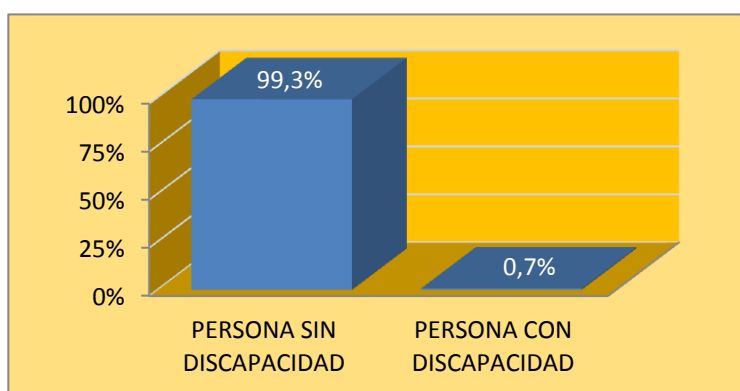


### 2.7 Discapacidad

Un 0,7 % del alumnado de nuevo ingreso en el Grado en Administración y Dirección de Empresas ha declarado, en la formalización de la matrícula, tener una discapacidad mayor o igual al 33%.

**Distribución del alumnado según la discapacidad**

	PERSONA SIN DISCAPACIDAD	PERSONA CON DISCAPACIDAD
Frecuencia	139	1



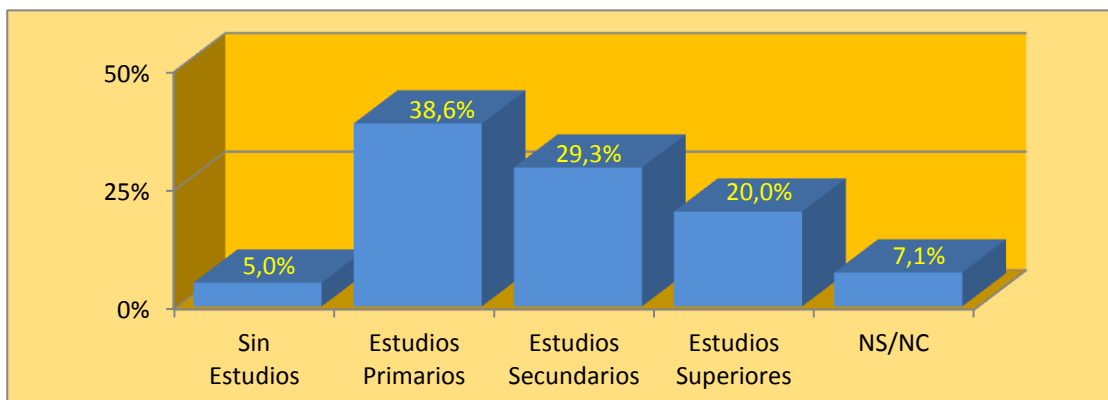
### 3. ESTUDIOS Y PROFESIÓN DEL PADRE/MADRE

#### 3.1 Estudios del padre y de la madre

A) El nivel de estudios del padre que predomina entre el alumnado de nuevo ingreso es de estudios primarios.

**Distribución del alumnado según el nivel de estudios del padre**

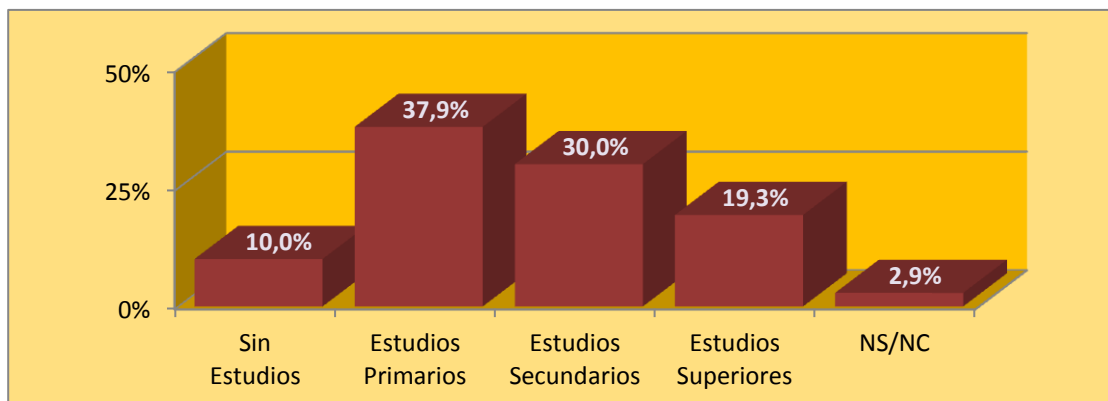
	Sin Estudios	Estudios Primarios	Estudios Secundarios	Estudios Superiores	NS/NC
<b>Frecuencia</b>	<b>7</b>	<b>54</b>	<b>41</b>	<b>28</b>	<b>10</b>



B) El nivel de estudios de la madre que predomina entre el alumnado de nuevo ingreso es de estudios primarios.

**Distribución del alumnado según el nivel de estudios de la madre**

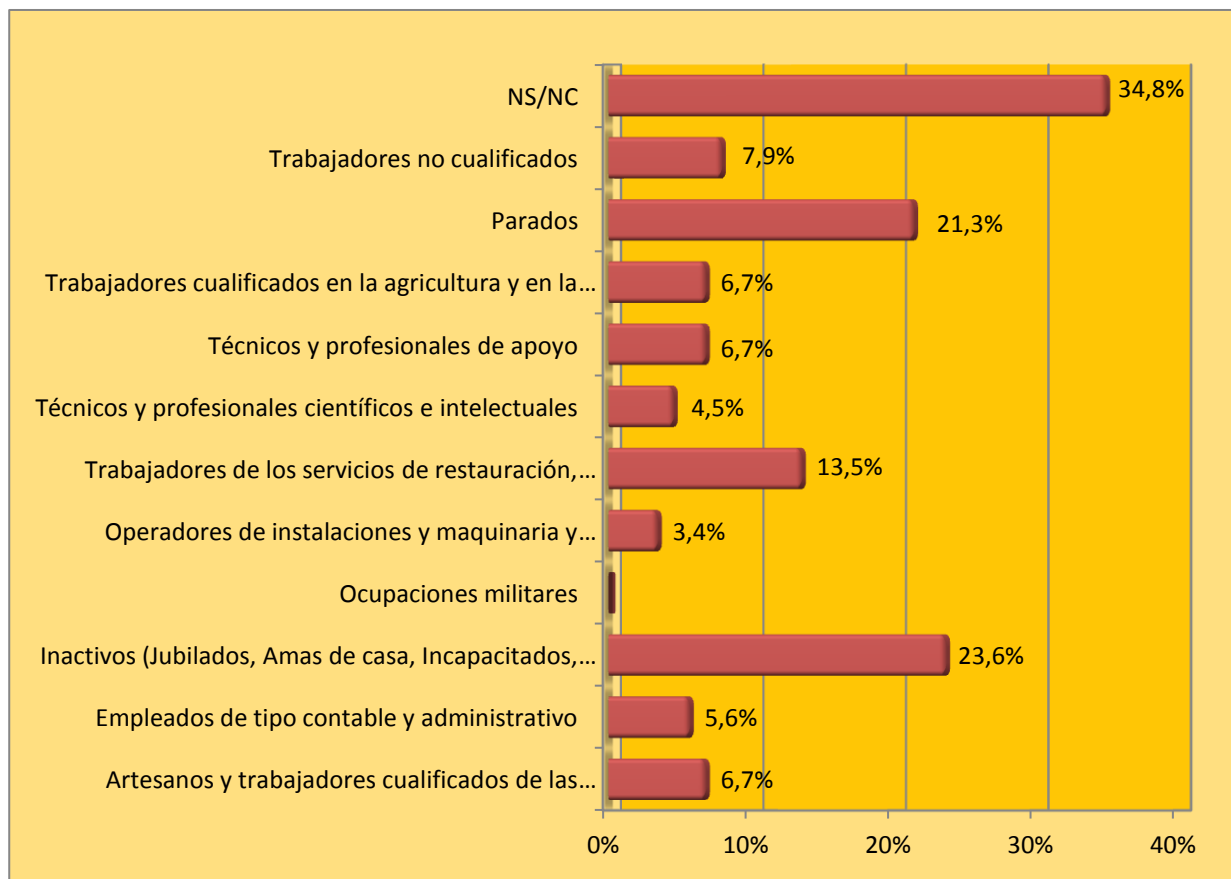
	Sin Estudios	Estudios Primarios	Estudios Secundarios	Estudios Superiores	NS/NC
<b>Frecuencia</b>	<b>14</b>	<b>53</b>	<b>42</b>	<b>27</b>	<b>4</b>



### 3.2 Profesión del padre/madre

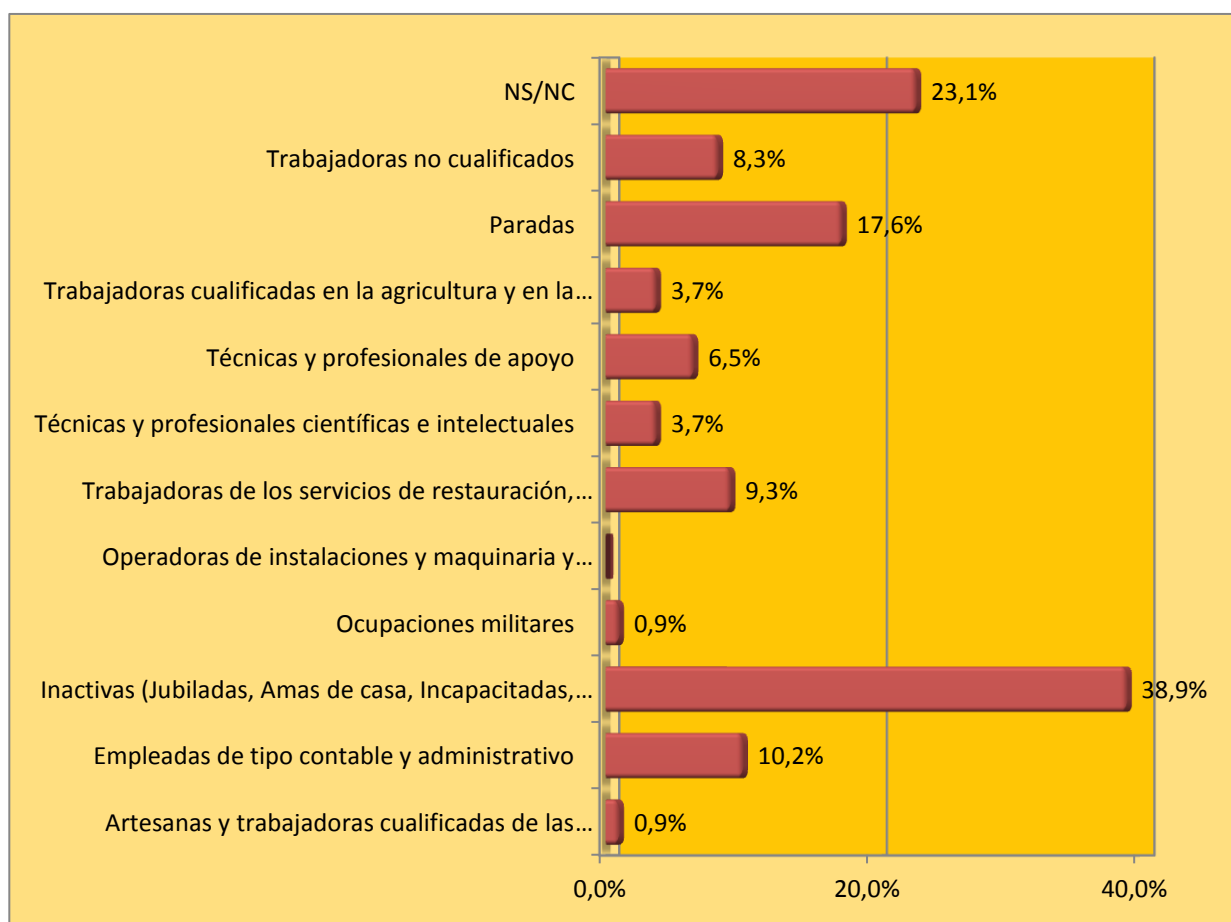
A) El resultado sobre la consulta realizada al alumnado de nuevo ingreso del Grado en Administración y Dirección de Empresas para conocer la profesión del padre, indica que la situación laboral más común en esta población es la del grupo de inactivos (jubilados, amas de casa, incapacitados, rentistas); se hace constar que 31 estudiantes no han contestado a este ítem.

	Artesanos y trabajadores cualificados de las industrias manufactureras, la construcción, y la minería, excepto los operadores de instalaciones y maquinaria	Empleados de tipo contable y administrativo	Inactivos (Jubilados, Amas de casa, Incapacitados, Rentistas)	Operadores de instalaciones y maquinaria y montadores
<b>Frecuencia</b>	<b>6</b>	<b>5</b>	<b>21</b>	<b>3</b>
	Trabajadores de los servicios de restauración, personales, protección y vendedores de los comercios	Técnicos y profesionales científicos e intelectuales	Técnicos y profesionales de apoyo	Trabajadores cualificados en la agricultura y en la pesca
<b>Frecuencia</b>	<b>12</b>	<b>4</b>	<b>6</b>	<b>6</b>
	Trabajadores no cualificados	Ocupaciones militares	Parados	NS/NC
<b>Frecuencia</b>	<b>7</b>	<b>0</b>	<b>19</b>	<b>31</b>



B) El resultado sobre la consulta realizada al alumnado de nuevo ingreso del Grado en Administración y Dirección de Empresas para conocer la profesión de la madre, indica que la situación laboral más común en esta población es la del grupo de inactivas (jubiladas, amas de casa, incapacitadas, rentistas).

	<b>Artesanas y trabajadoras cualificadas de las industrias manufactureras, la construcción, y la minería, excepto las operadoras de instalaciones y maquinaria</b>	<b>Empleadas de tipo contable y administrativo</b>	<b>Inactivas (Jubiladas, Amas de casa, Incapacitadas, Rentistas)</b>	<b>Operadoras de instalaciones y maquinaria y montadores</b>
<b>Frecuencia</b>	<b>1</b>	<b>11</b>	<b>42</b>	<b>0</b>
	<b>Trabajadoras de los servicios de restauración, personales, protección y vendedoras de los comercios</b>	<b>Técnicas y profesionales científicas e intelectuales</b>	<b>Técnicas y profesionales de apoyo</b>	<b>Trabajadoras cualificadas en la agricultura y en la pesca</b>
<b>Frecuencia</b>	<b>10</b>	<b>4</b>	<b>7</b>	<b>4</b>
	<b>Trabajadoras no cualificadas</b>	<b>Ocupaciones militares</b>	<b>Paradas</b>	<b>NS/NC</b>
<b>Frecuencia</b>	<b>9</b>	<b>1</b>	<b>19</b>	<b>25</b>

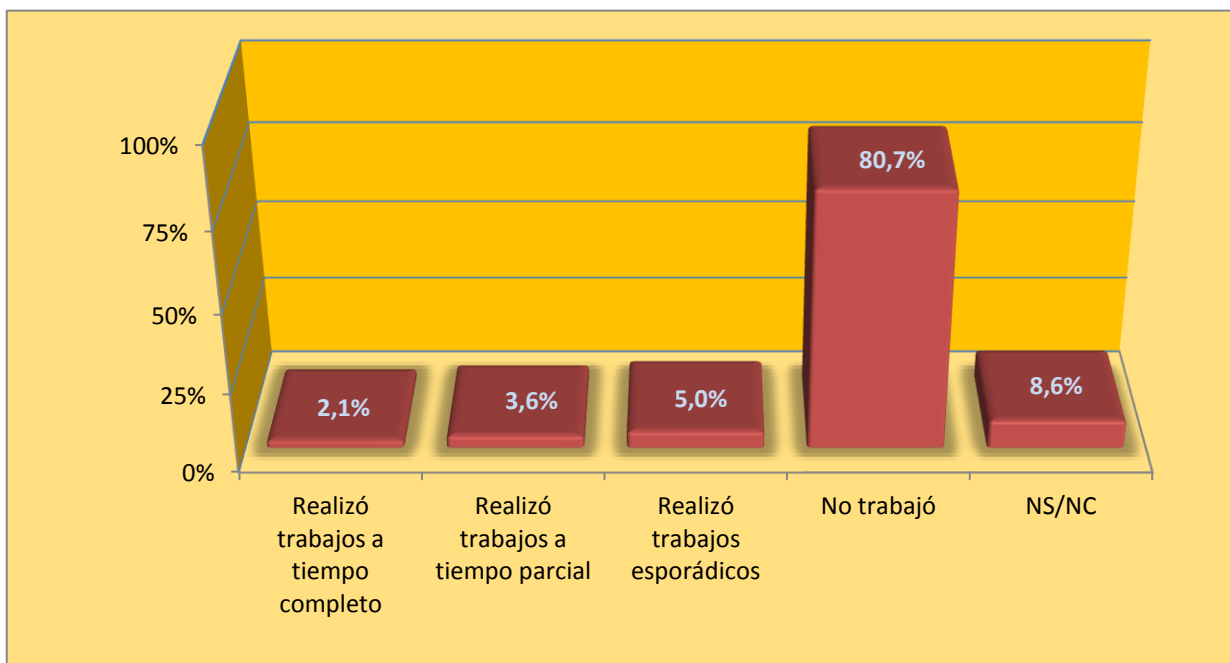


### 4. SITUACIÓN LABORAL DEL ALUMNADO

La mayoría del alumnado de nuevo ingreso que ha sido preguntado manifiesta que no trabajó el año anterior al de su matrícula en la Universidad de Huelva.

**Distribución del alumnado según la situación laboral**

	Realizó trabajos a tiempo completo	Realizó trabajos a tiempo parcial	Realizó trabajos esporádicos	No trabajó	NS/NC
Frecuencia	3	5	7	113	12



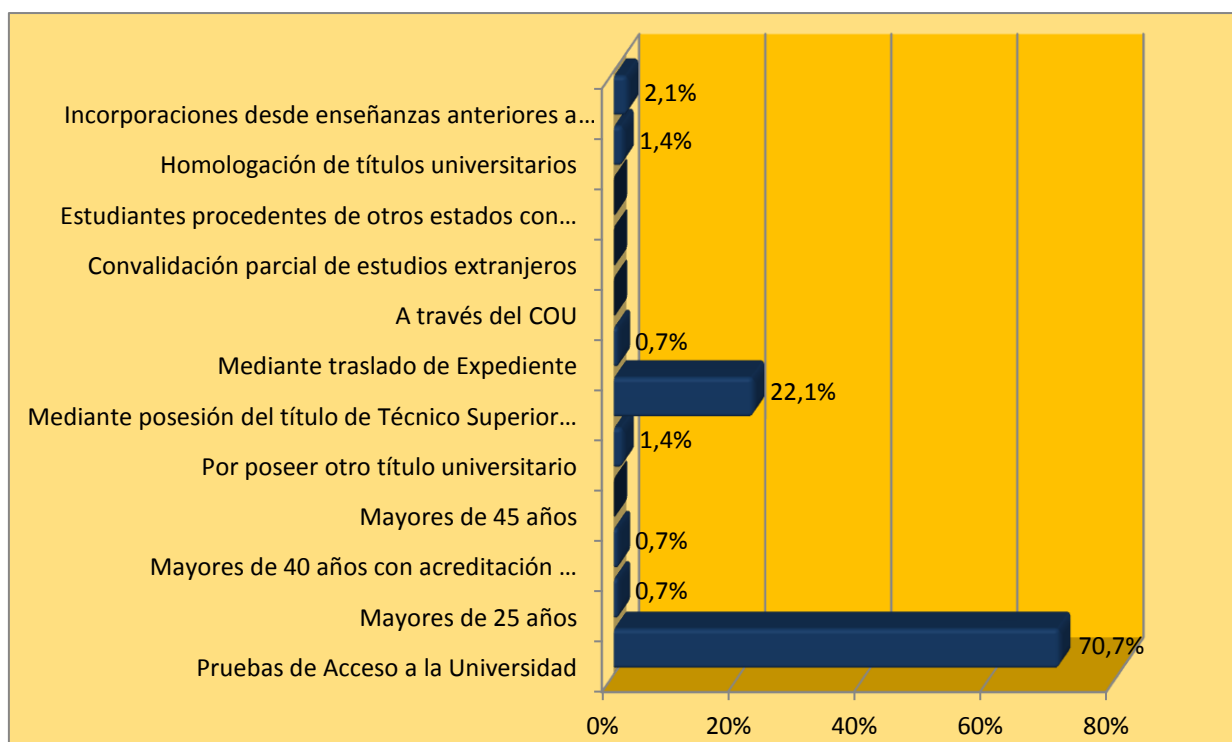
## 5. ACCESO A LA UNIVERSIDAD

### 5.1 Vía de acceso a la Universidad

Dentro de las distintas formas existentes para acceder a los estudios de grado, la vía «Pruebas de Acceso a la Universidad (se incluyen todos los tipos de selectividad)» ha sido la mayoritaria, con un total de 99 estudiantes de nuevo ingreso matriculados y matriculadas por esta opción.

**Distribución del alumnado según la vía de acceso a la Universidad**

	<b>Pruebas de Acceso a la Universidad (se incluyen todos los tipos de selectividad)</b>	<b>Mayores de 25 años</b>	<b>Mayores de 40 años con acreditación de experiencia laboral o profesional</b>	<b>Mayores de 45 años</b>	<b>Por poseer otro título universitario</b>	<b>Mediante posesión del título de Técnico Superior de Formación profesional, Técnico Superior de Enseñanzas Artísticas o Técnico Deportivo Superior</b>
<b>Frecuencia</b>	<b>99</b>	<b>1</b>	<b>1</b>	<b>0</b>	<b>2</b>	<b>31</b>
	<b>Mediante traslado de Expediente</b>	<b>A través del COU</b>	<b>Convalidación parcial de estudios extranjeros</b>	<b>Estudiantes procedentes de otros estados con Acuerdos internacionales</b>	<b>Homologación de títulos universitarios</b>	<b>Incorporaciones desde enseñanzas anteriores a las establecidas por el RD 1393/2007</b>
<b>Frecuencia</b>	<b>1</b>	<b>0</b>	<b>0</b>	<b>0</b>	<b>2</b>	<b>3</b>



**Evolución de los últimos cinco años**

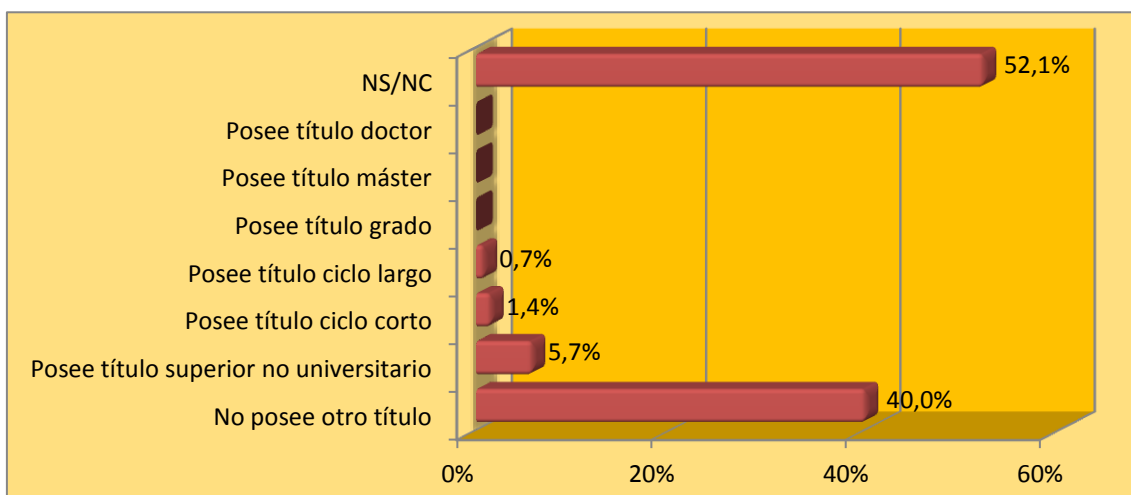
<b>Curso Acceso</b>	<b>2009/2010</b>	<b>2010/2011</b>	<b>2011/2012</b>	<b>2012/2013</b>	<b>2013/2014</b>
<b>SELECTIVIDAD (PAU)</b>	<b>91,3%</b>	<b>82,2%</b>	<b>75,1%</b>	<b>74,2%</b>	<b>70,7%</b>
<b>MGS (FP)</b>	<b>1,1%</b>	<b>12,4%</b>	<b>20,1%</b>	<b>19,6%</b>	<b>22,1%</b>
<b>MAYORES 25 AÑOS</b>	<b>7,6%</b>	<b>2,7%</b>	<b>2,4%</b>	<b>2,5%</b>	<b>0,7%</b>
<b>OTRAS FORMAS</b>	<b>0,0%</b>	<b>2,7%</b>	<b>2,4%</b>	<b>3,7%</b>	<b>6,4%</b>

### 5.2 Posesión de otra titulación

La mayoría de las personas que inician los estudios del Grado en Administración y Dirección de Empresas especifica que no posee otro título. Un número significativo de esudiantes (73) no ha contestado a esta pregunta.

**Distribución del alumnado según la posesión de otra titulación**

	No posee otro título	Posee título superior no universitario	Posee título ciclo corto	Posee título ciclo largo
<b>Frecuencia</b>	<b>56</b>	<b>8</b>	<b>2</b>	<b>1</b>
	Posee título grado	Posee título máster	Posee título doctor	NS/NC
<b>Frecuencia</b>	<b>0</b>	<b>0</b>	<b>0</b>	<b>73</b>

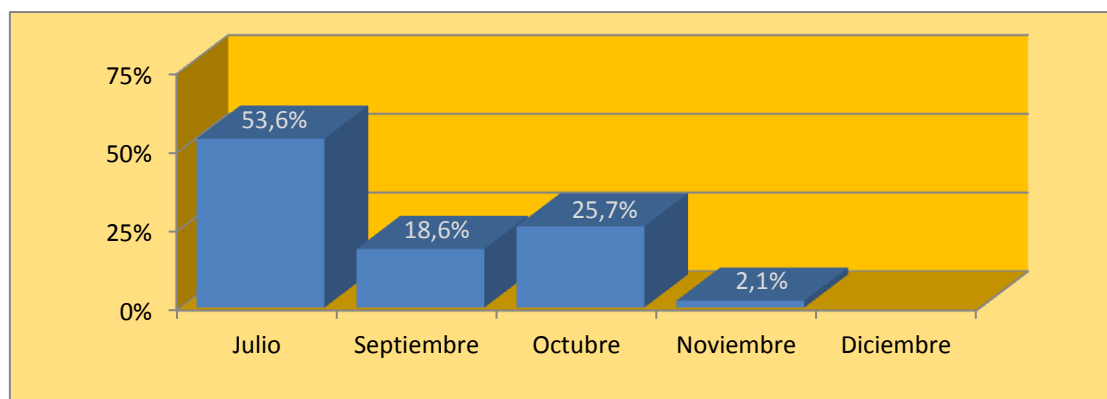


### 5.3 Fecha de matriculación

El alumnado que inicia sus estudios en este grado ha formalizado preferentemente su matrícula en el mes de julio.

**Distribución del alumnado según el mes en que se han matriculado**

	Julio	Septiembre	Octubre	Noviembre	Diciembre
<b>Frecuencia</b>	<b>75</b>	<b>26</b>	<b>36</b>	<b>3</b>	<b>0</b>

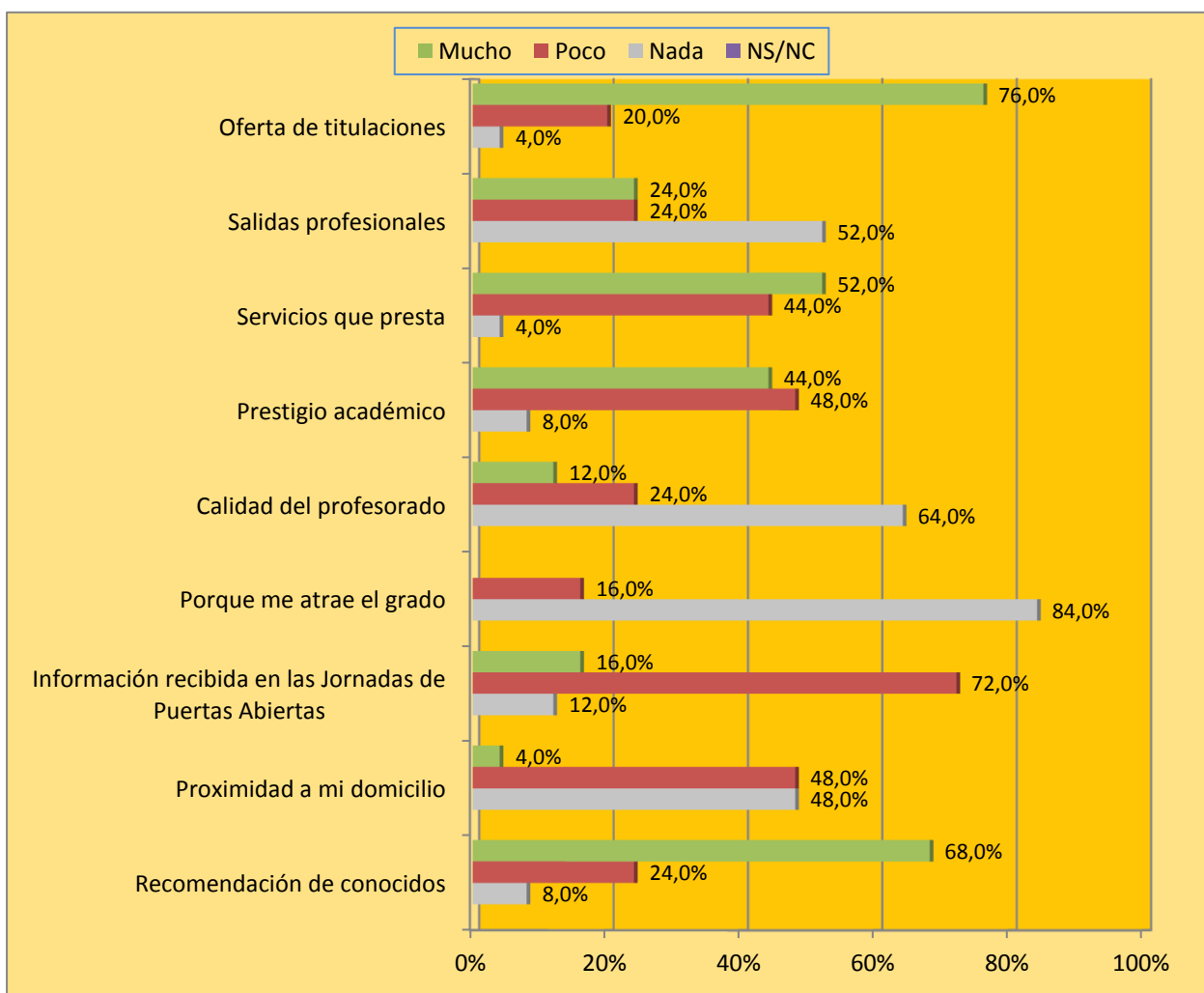


### 5.4 Factores que han influido en la elección de la Universidad de Huelva

El factor más valorado por el alumnado de nuevo ingreso del Grado en Administración y Dirección de Empresas a la hora de elegir la Universidad de Huelva ha sido las salidas profesionales. Por el contrario, el factor que menos le ha influido en dicha elección ha sido la información recibida en las Jornadas de Puertas Abiertas.

**Distribución del alumnado según los factores que han influido en la elección de la Universidad de Huelva**

	NS/NC	Nada	Poco	Mucho
Recomendación de conocidos	0	7	15	3
Proximidad a mi domicilio	0	9	5	11
Información recibida en las Jornadas de Puertas Abiertas	0	14	11	0
Porque me atrae el grado	2	9	14	0
Calidad del profesorado	0	5	16	4
Prestigio académico	0	8	14	3
Servicios que presta	0	6	13	6
Salidas profesionales	0	5	8	12
Oferta de titulaciones	0	4	13	8

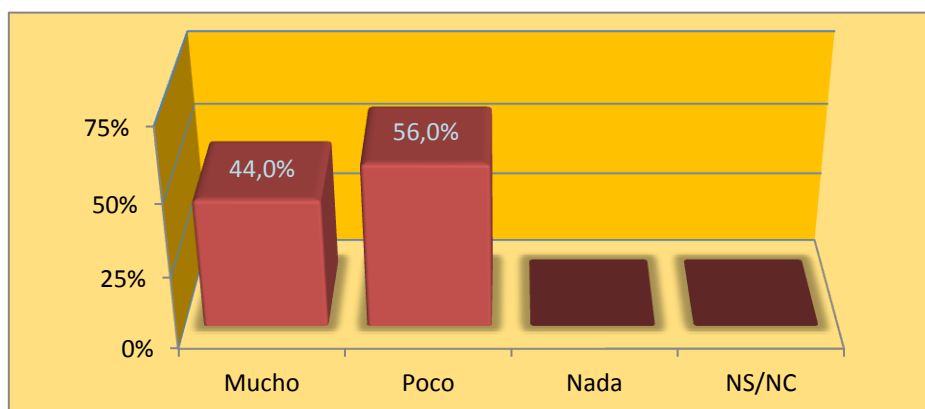


### 5.5 Grado de satisfacción con la formación preuniversitaria

La mayor parte del alumnado de nuevo ingreso en el Grado en Administración y Dirección de Empresas manifiesta tener poca satisfacción con su formación preuniversitaria.

**Distribución del alumnado según el grado de satisfacción con la formación preuniversitaria**

	Mucho	Poco	Nada	NS/NC
Frecuencia	11	14	0	0

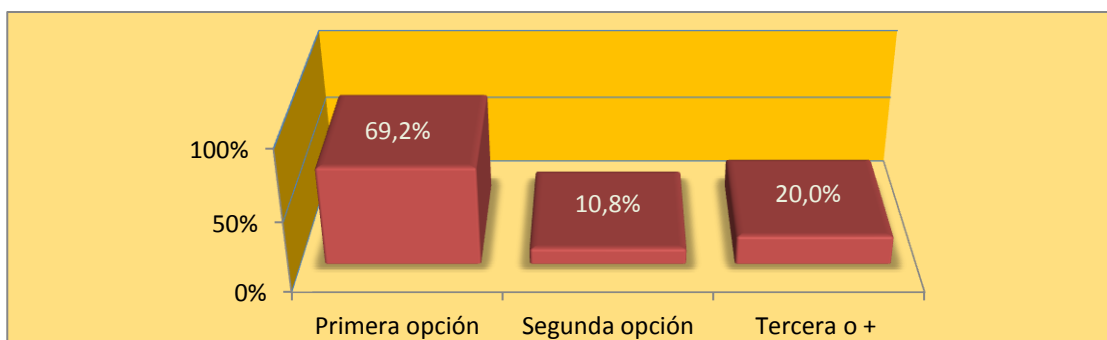


### 5.6 Opción de elección de la titulación

La mayoría del alumnado de nuevo ingreso ha elegido esta titulación como primera opción de estudio.

**Distribución del alumnado según la prioridad en la elección de la titulación**

Opción	1ª	2ª	3ª o más
Frecuencia	83	13	24



**Evolución de los últimos cinco años**

Curso / Opción	2009/2010	2010/2011	2011/2012	2012/2013	2013/2014
Primera	60,0%	77,6%	72,0%	65,9%	69,2%
Segunda	24,4%	11,6%	13,3%	18,2%	10,8%
Tercera o posterior	15,6%	10,9%	14,7%	15,9%	20,0%

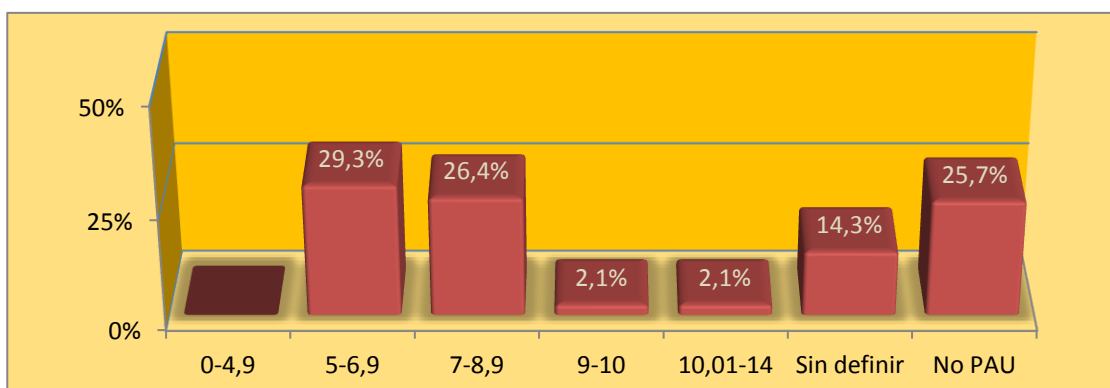
## 6. DATOS ACADÉMICOS PREVIOS

### 6.1 Notas de acceso

El rango de puntuación de 5 a 6,9 es el mayoritario entre el alumnado de nuevo ingreso del Grado en Administración y Dirección de Empresas (41 casos). En la base de datos del SIC hay 20 notas de acceso al grado «Sin definir» y 36 que no son de selectividad.

**Distribución del alumnado según las notas de acceso**

<b>Notas PAU</b>	<b>0-4,9</b>	<b>5-6,9</b>	<b>7-8,9</b>	<b>9-10</b>	<b>10,01-14</b>
<b>Frecuencia</b>	<b>0</b>	<b>41</b>	<b>37</b>	<b>3</b>	<b>3</b>
<b>Otras Notas</b>	<b>Sin definir</b>	<b>No PAU</b>			
<b>Frecuencia</b>	<b>20</b>	<b>36</b>			

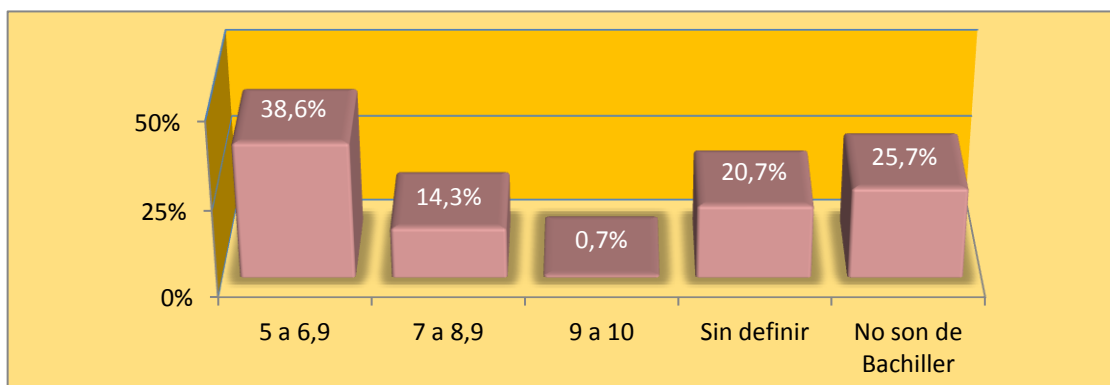


### 6.2 Notas previas al acceso

El rango de puntuación de 5 a 6,9 es el mayoritario en relación a las notas de bachiller del alumnado que accede por primera vez a este título (54 casos). En la base de datos del SIC hay 29 notas de acceso al grado «Sin definir» y 36 que no son de selectividad.

**Distribución del alumnado según las notas previas al acceso**

<b>Notas</b>	<b>5-6,9</b>	<b>7-8,9</b>	<b>9-10</b>	<b>Sin definir</b>	<b>No Bachiller</b>
<b>Frecuencia</b>	<b>54</b>	<b>20</b>	<b>1</b>	<b>29</b>	<b>36</b>



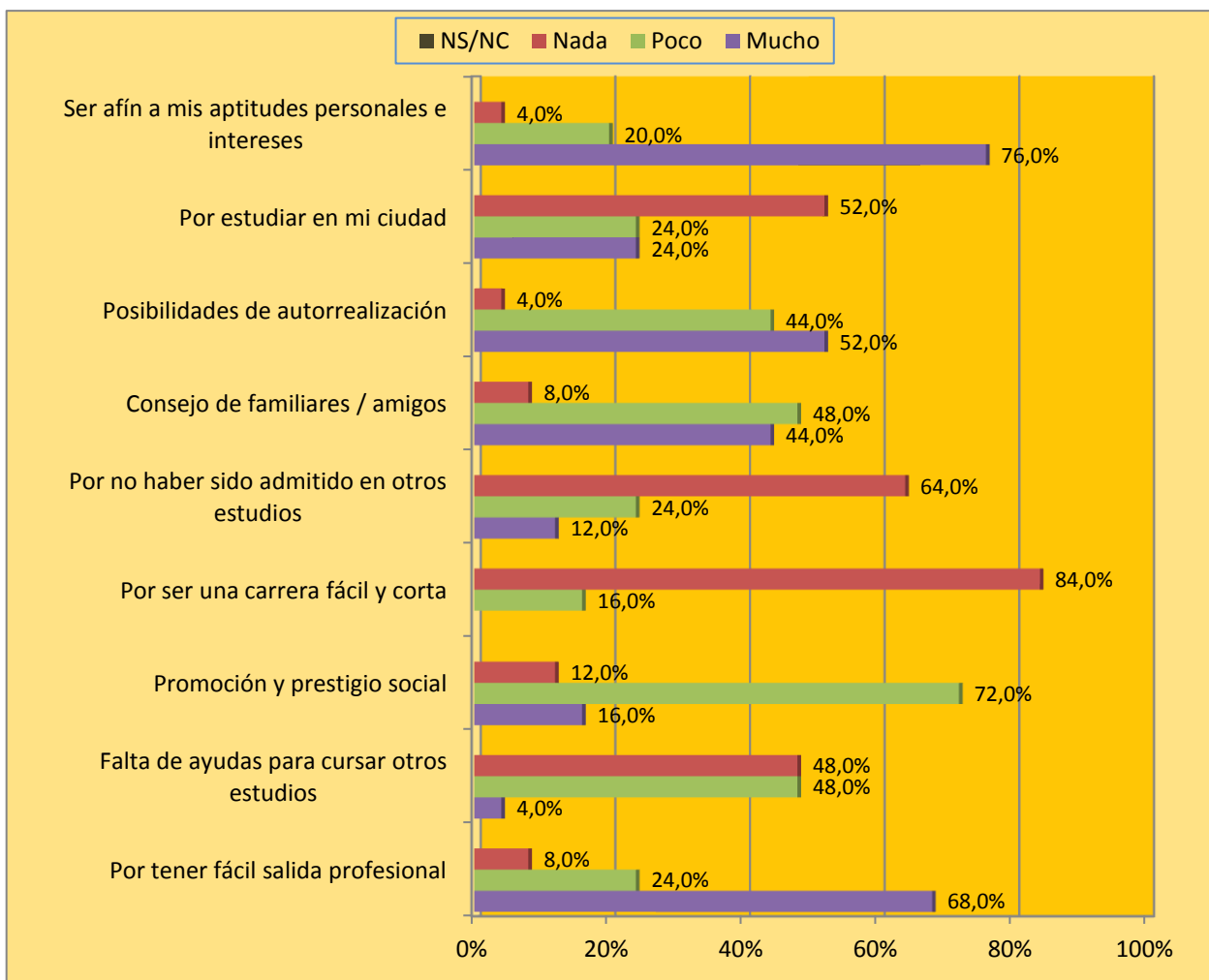
## 7. ELECCIÓN DE LA UNIVERSIDAD

### 7.1 Motivo de elección de la titulación

El factor más valorado por el alumnado de nuevo ingreso a la hora de elegir el Grado en Administración y Dirección de Empresas, ha sido por ser afín a sus aptitudes personales e intereses. Por el contrario, el factor que menos ha influido en el alumnado para la elección de este título ha sido por ser una carrera fácil y corta.

**Distribución del alumnado según la motivación a la hora de elegir esta titulación**

	NS/NC	Nada	Poco	Mucho
Por tener fácil salida profesional	0	2	6	17
Falta de ayudas para cursar otros estudios	0	12	12	1
Promoción y prestigio social	0	3	18	4
Por ser una carrera fácil y corta	0	21	4	0
Por no haber sido admitido en otros estudios	0	16	6	3
Consejo de familiares / amigos	0	2	12	11
Posibilidades de autorrealización	0	1	11	13
Por estudiar en mi ciudad	0	13	6	6
Ser afín a mis aptitudes personales e intereses	0	1	5	19

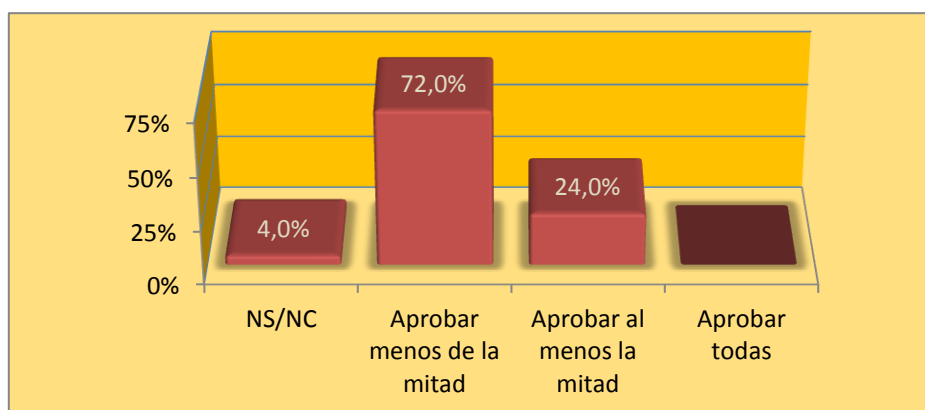


### 7.2. Expectativas de éxito durante el primer año

El alumnado de nuevo ingreso que accede al Grado en Administración y Dirección de Empresas cree que aprobará menos de la mitad de las asignaturas en las que se matricula.

**Distribución del alumnado según las expectativas de éxito que tiene para el primer año**

	NS/NC	Aprobar menos de la mitad	Aprobar al menos la mitad	Aprobar todas
Frecuencia	1	18	6	0

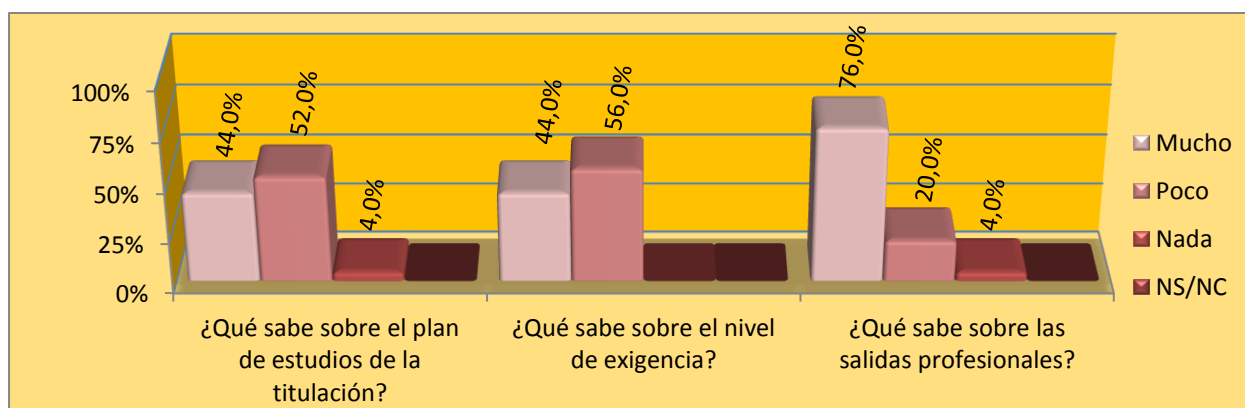


### 7.3 Nivel de información sobre los estudios que va a realizar

Los estudiantes y las estudiantes que se matriculan por primera vez en esta titulación conocen poco su plan de estudios, conocen poco su nivel de exigencia y conocen muy bien las salidas profesionales que tiene.

**Distribución del alumnado según su conocimiento sobre los estudios que va a realizar**

	NS/NC	Nada	Poco	Mucho
¿Qué sabe sobre el plan de estudios de la titulación?	0	1	13	11
¿Qué sabe sobre el nivel de exigencia?	0	0	14	11
¿Qué sabe sobre las salidas profesionales?	0	1	5	19

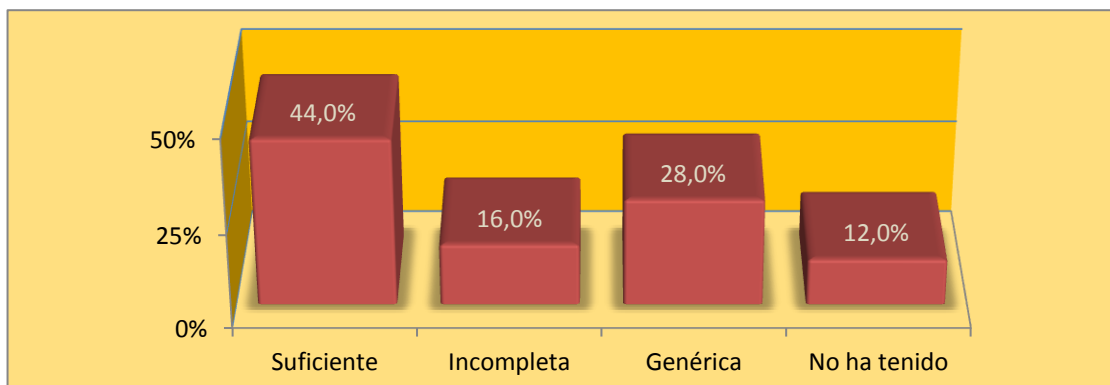


### 7.4 Orientación adecuada sobre la titulación elegida

La mayoría del alumnado de nuevo ingreso del Grado en Administración y Dirección de Empresas que ha respondido a este ítem, considera suficiente la orientación que ha recibido sobre el grado en el que se ha matriculado.

**Distribución del alumnado según la orientación recibida sobre la titulación elegida**

	Suficiente	Incompleta	Genérica	No ha tenido	NS/NC
Frecuencia	11	4	7	3	0

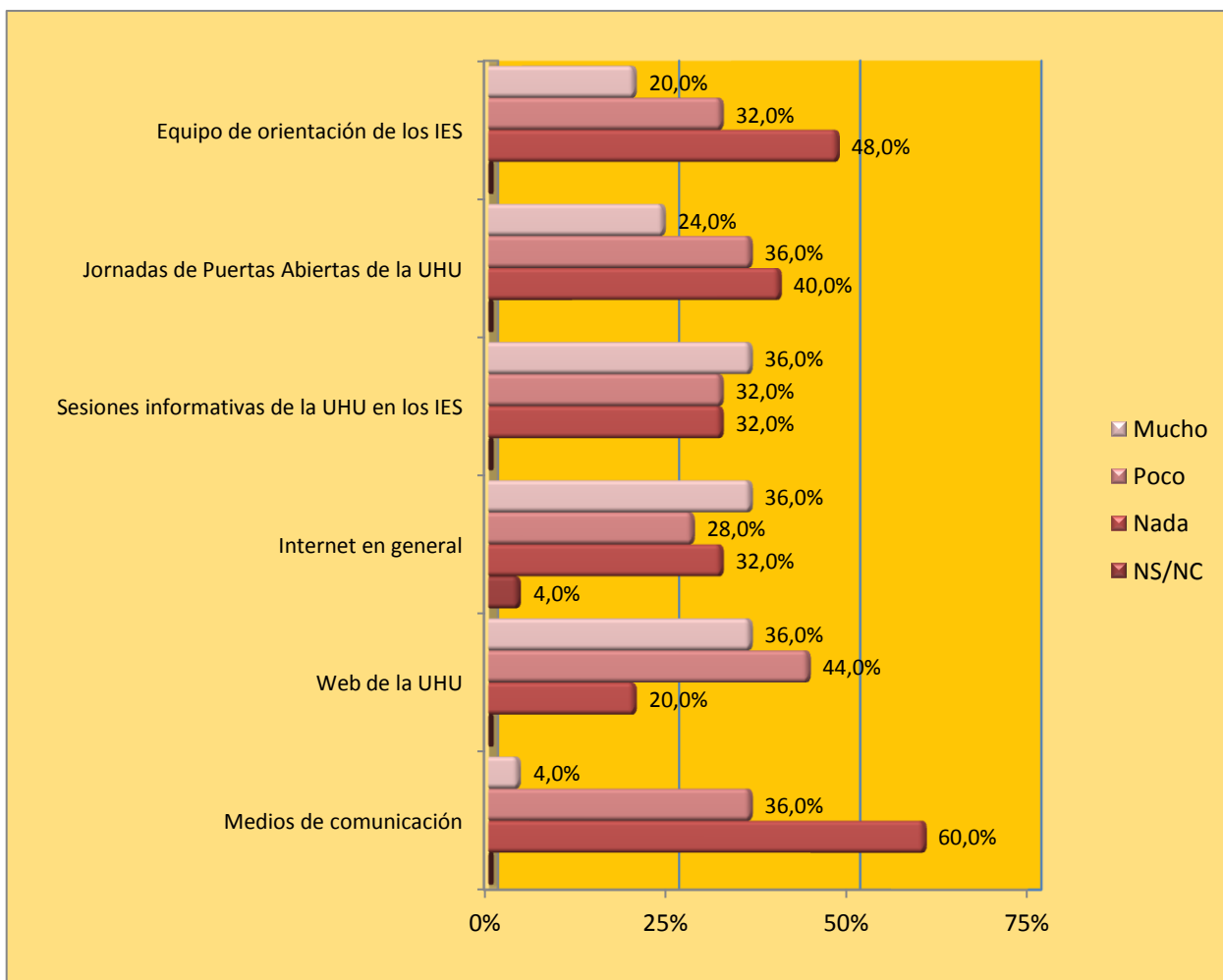


### 7.5 Valoración de la información recibida a través de los medios disponibles

Los canales de información más valorados por el alumnado de nuevo ingreso en el Grado en Administración y Dirección de Empresas han sido la Web de la UHU, internet en general y las sesiones informativas de la UHU en los Institutos de Educación Secundaria (IES). Por otro lado, los medios de comunicación ha sido el canal menos valorado.

**Distribución del alumnado según la valoración de la información recibida a través de los diferentes medios**

CANALES DE INFORMACIÓN	NS/NC	Nada	Poco	Mucho
<b>Medios de comunicación</b>	0	15	9	1
<b>Web de la UHU</b>	0	5	11	9
<b>Internet en general</b>	1	8	7	9
<b>Sesiones informativas de la UHU en los Institutos de Educación Secundaria (IES)</b>	0	8	8	9
<b>Jornadas de Puertas Abiertas de la UHU</b>	0	10	9	6
<b>Equipo de orientación de los IES</b>	0	12	8	5



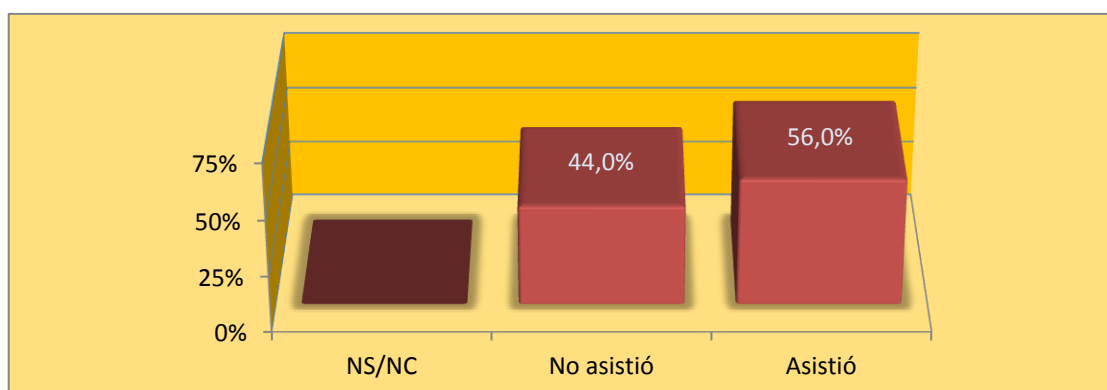
## 7.6 Jornadas de Puertas Abiertas

### 7.6.1 Asistencia a las Jornadas de Puertas Abiertas

La mayoría de estudiantes de nuevo ingreso en el Grado en Administración y Dirección de Empresas asistió a las Jornadas de Puertas Abiertas de la Universidad de Huelva.

#### Distribución del alumnado según su asistencia a las Jornadas de Puertas Abiertas

	NS/NC	No asistió	Asistió
Frecuencia	0	11	14

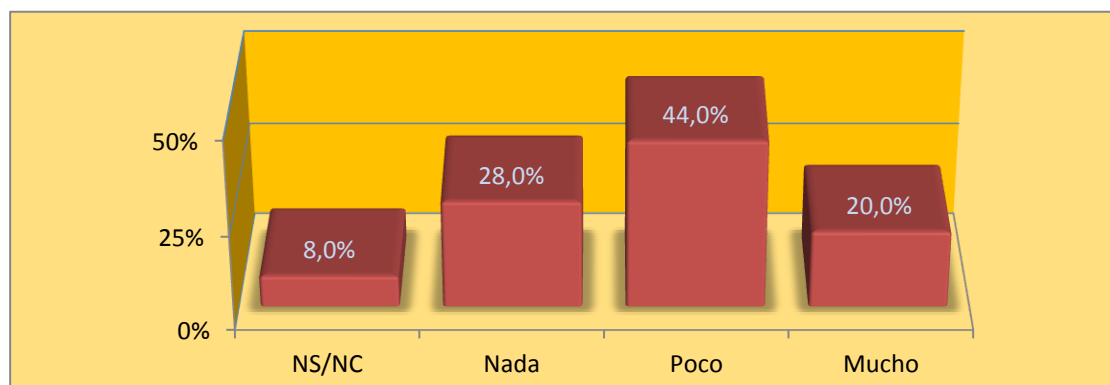


### 7.6.2 Utilidad de la información recibida en las Jornadas de Puertas Abiertas

La mayoría del alumnado de nuevo ingreso en este grado estima que la información recibida en las Jornadas de Puertas Abiertas de nuestra Universidad tiene poca utilidad.

#### Distribución del alumnado según la utilidad que dan a la información recibida en las Jornadas de Puertas Abiertas

	NS/NC	Nada	Poco	Mucho
Frecuencia	2	7	11	5



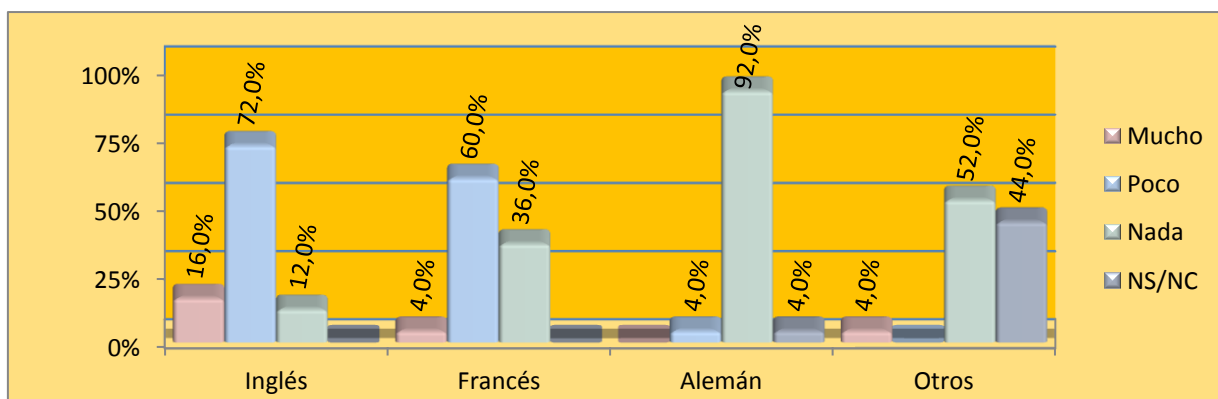
## 8. FORMACIÓN ACADÉMICA DEL ALUMNADO

### 8.1 Nivel de conocimientos de idiomas

En relación al nivel de conocimientos de idiomas, el 16% del alumnado manifiesta tener un elevado nivel de inglés, frente al 84% que afirma tener un conocimiento bajo o nulo. Sobre los idiomas de francés y alemán, la mayoría afirma que no lo han estudiado o su nivel es bajo.

Distribución del alumnado según el nivel de conocimientos de idiomas

	NS/NC	Nada	Poco	Mucho
Inglés	0	3	18	4
Francés	0	9	15	1
Alemán	1	23	1	0
Otros	11	13	0	1

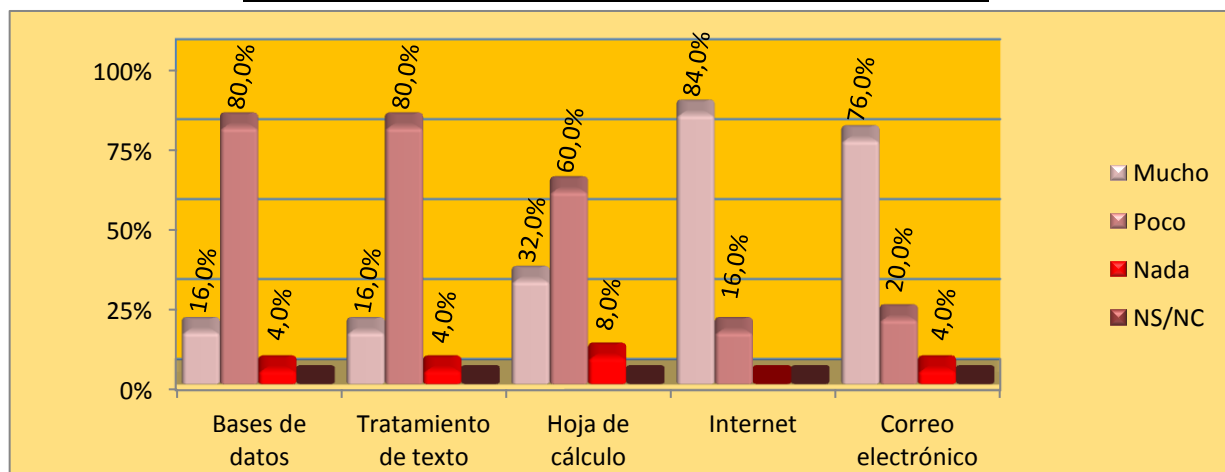


### 8.2 Nivel de conocimientos de informática

En la consulta realizada al alumnado de nuevo ingreso del Grado en Administración y Dirección de Empresas sobre sus conocimientos de informática, la mayoría afirma tener un buen dominio de internet y correo electrónico.

Distribución del alumnado según el nivel de conocimientos de informática

	NS/NC	Nada	Poco	Mucho
Bases de datos	0	1	20	4
Tratamiento de texto	0	1	20	4
Hoja de cálculo	0	2	15	8
Internet	0	0	4	21
Correo electrónico	0	1	5	19



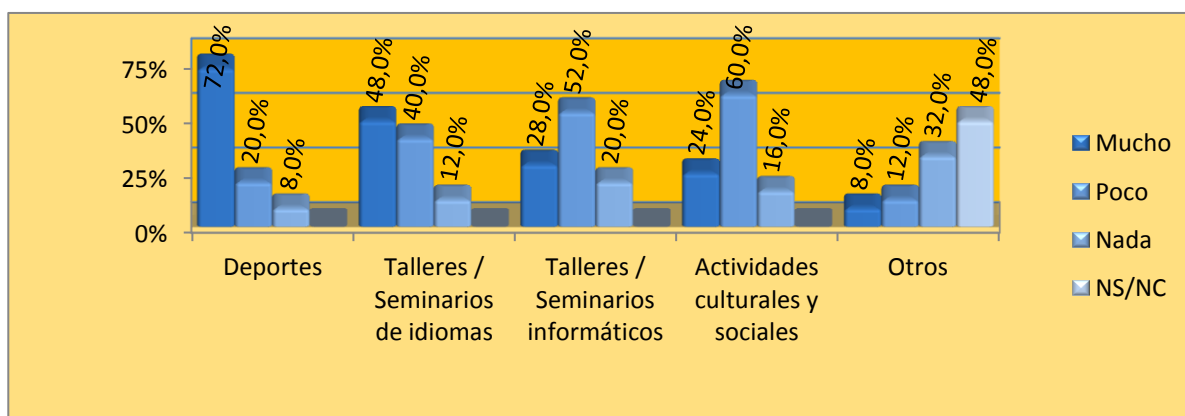
## 9. OTROS ASPECTOS

### 9.1 Importancia concedida a las actividades extrauniversitarias en la Universidad de Huelva

La mayoría del alumnado encuestado que inicia sus estudios en la Universidad de Huelva, considera como actividad extrauniversitaria más importante los deportes, seguida de los talleres y/o seminarios de idiomas.

**Distribución del alumnado según la importancia concedida a las actividades**

	NS/NC	Nada	Poco	Mucho
<b>Deportes</b>	0	2	5	18
<b>Talleres / Seminarios de idiomas</b>	0	3	10	12
<b>Talleres / Seminarios informáticos</b>	0	5	13	7
<b>Actividades culturales y sociales</b>	0	4	15	6
<b>Otros</b>	12	8	3	2

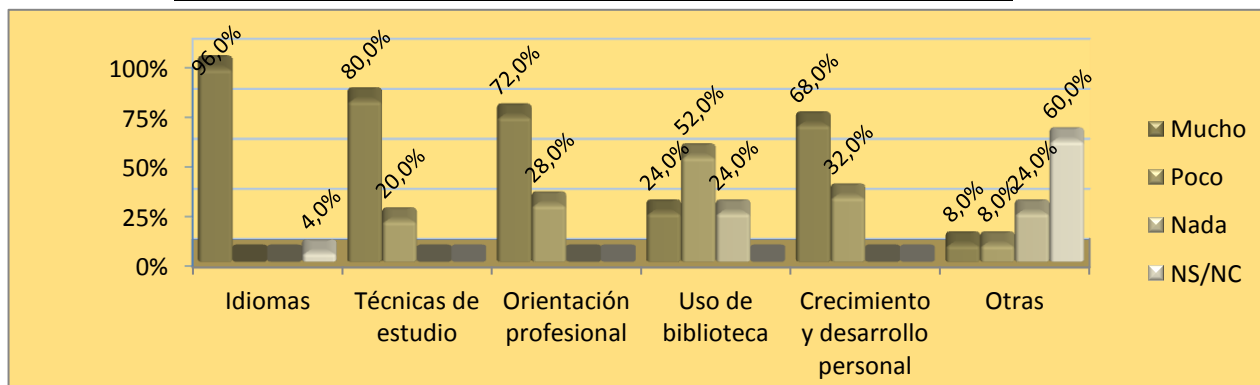


### 9.2 Nivel de ayuda en otros campos

La mayoría del alumnado encuestado que inicia sus estudios en un grado de la Universidad de Huelva, afirma necesitar ayuda en idiomas y también en técnicas de estudio.

**Distribución del alumnado según la necesidad de ayuda en otros campos**

	NS/NC	Nada	Poco	Mucho
<b>Idiomas</b>	1	0	0	24
<b>Técnicas de estudio</b>	0	0	5	20
<b>Orientación profesional</b>	0	0	7	18
<b>Uso de biblioteca</b>	0	6	13	6
<b>Crecimiento y desarrollo personal</b>	0	0	8	17
<b>Otras</b>	15	6	2	2



### 9.3 Futuro profesional deseado al finalizar los estudios

La mayoría del alumnado de nuevo ingreso del Grado en Administración y Dirección de Empresas que ha respondido a esta pregunta pretende desarrollar su vida laboral como autónomo/a.

**Distribución del alumnado según el futuro profesional que desea**

	NS/NC	Trabajador/a por cuenta ajena	Autónomo/a	Empresario/a con trabajadores/as a cargo	Funcionario/a	Otros
	3	4	11	3	4	0

