



VICERRECTORADO
DE CALIDAD Y
FORMACIÓN

Unidad para la
Calidad

Universidad de Huelva

**PERFIL DEL ALUMNADO DE NUEVO
INGRESO
CURSO 2013/2014**

**TITULACIÓN:
DOBLE GRADO EN CIENCIAS
AMBIENTALES + GEOLOGÍA**

PERFIL DEL ALUMNADO DE NUEVO INGRESO.

TITULACIÓN: DOBLE GRADO EN CIENCIAS AMBIENTALES + GEOLOGÍA

1. INTRODUCCIÓN

1.1 Porcentaje de participación.

2. DATOS PERSONALES

2.1 Sexo.

2.2 País de nacimiento.

2.3 Edad.

2.4 Provincia de procedencia.

2.5 Localidad de procedencia.

2.6 Solicitud de beca.

2.7 Discapacidad.

3. ESTUDIOS Y PROFESIÓN DEL PADRE/MADRE

3.1 Estudios del padre / madre.

3.2 Profesión del padre / madre.

4. SITUACIÓN LABORAL DEL ALUMNADO

4.1 Situación laboral del alumnado.

5. ACCESO A LA UNIVERSIDAD

5.1 Vía de acceso a la Universidad.

5.2 Posesión de otra titulación.

5.3 Fecha de matriculación.

5.4 Factores que han influido en la elección de la Universidad de Huelva.

5.5 Grado de satisfacción con la formación preuniversitaria.

5.6 Opción de elección de la titulación.

6. DATOS ACADÉMICOS PREVIOS

6.1 Nota media de selectividad.

6.2 Nota media de bachillerato.

7. ELECCIÓN DE LA TITULACIÓN

- 7.1 Motivo de elección de la titulación.**
- 7.2 Expectativas de éxito durante el primer año.**
- 7.3 Nivel de información sobre los estudios que va a realizar.**
- 7.4 Orientación adecuada sobre la titulación elegida.**
- 7.5 Valoración de la información recibida a través de los diferentes medios disponibles.**
- 7.6 Jornadas de Puertas Abiertas.**
 - 7.6.1 Asistencia a las Jornadas de Puertas Abiertas.**
 - 7.6.2 Utilidad de la información recibida.**

8. FORMACIÓN ACADÉMICA DEL ALUMNADO

- 8.1 Nivel de conocimientos de idiomas.**
- 8.2 Nivel de conocimientos de informática.**

9. OTROS ASPECTOS

- 9.1 Importancia concedida a las actividades en la Universidad de Huelva.**
- 9.2 Necesidad de ayuda en otros campos.**
- 9.3 Futuro profesional deseado al finalizar los estudios.**

1. INTRODUCCIÓN

El objeto del presente informe es conocer el perfil del alumnado de nuevo ingreso (PANI) de la Universidad de Huelva (UHU) para el curso académico 2013/2014.

El procedimiento en cuanto a la recopilación de información engloba dos fuentes diferentes, una la base de datos del Servicio de Informática y Comunicaciones (SIC) y la segunda una encuesta llevada a cabo por la Unidad para la Calidad a los alumnos/as de nuevo ingreso en el aula. Debido a este sistema la muestra de determinados ítems varía, siendo una la totalidad del alumnado matriculado y la otra el número de alumnos/as que cumplimentan el cuestionario.

1.1 Porcentaje de participación

Al hablar del “alumnado de nuevo ingreso” se hace referencia a aquel alumnado que se matricula por primera vez en el primer curso de un grado en la Universidad de Huelva. Así, en el curso 2013/2014 el número de alumnos y alumnas de nuevo ingreso en el Doble Grado en Ciencias Ambientales + Geología ha sido 18 (datos recogidos a fecha de mayo de 2014) y han participado en la muestra 7. En este estudio no se recogen consideraciones aplicables a la totalidad del alumnado, sino que son exclusivamente referidas al tamaño de la muestra del alumnado encuestado. Los datos técnicos acerca de la muestra se reflejan en la siguiente tabla:

ESTUDIO DEL PERFIL DEL ALUMNADO DE NUEVO INGRESO

Universidad de Huelva-Unidad para la Calidad
 Período de evaluación: Curso académico 2013/2014
 Objeto de estudio: Perfil del alumnado de nuevo ingreso en el Doble Grado en Ciencias Ambientales + Geología
 Periodo de realización del trabajo de campo, tratamiento de datos y elaboración de informes: mayo a septiembre 2014
 Análisis de datos: Microsoft Excel

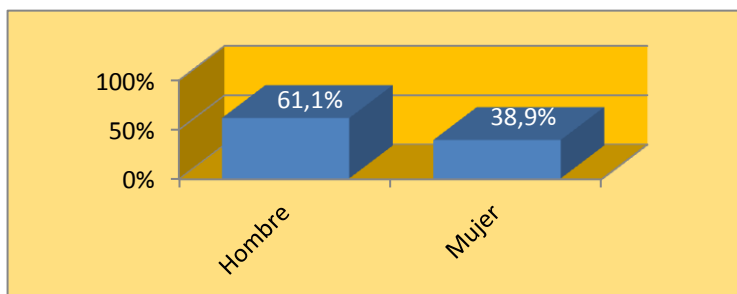
CONCEPTO		DEFINICIÓN	RESULTADOS	TASA DE RESPUESTA
Cuestionario	Universo	Alumnado de nuevo ingreso	18	38,9%
	Participación	Cuestionarios cumplimentados por los alumnos/as	7	

2. DATOS PERSONALES

2.1 Sexo

Como se observa, el número de hombres en el alumnado de nuevo ingreso es superior al de mujeres, 11 frente a 7.

	Hombre	Mujer
Frecuencia	11	7



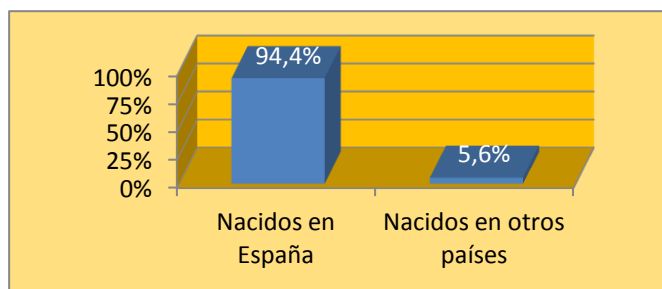
Evolución de los últimos cinco años

Curso \ Sexo	2009/2010	2010/2011	2011/2012	2012/2013	2013/2014
Hombres	SIN DATOS	SIN DATOS	SIN DATOS	52,6%	61,1%
Mujeres	SIN DATOS	SIN DATOS	SIN DATOS	47,4%	38,9%

2.2 País de nacimiento

El número de alumnos y alumnas de nuevo ingreso nacidos en España que acceden al Doble Grado en Ciencias Ambientales + Geología es de 17, frente a 1 nacido en el extranjero.

	Nacidos en España	Nacidos en otros países
Frecuencia	17	1



Evolución de los últimos cinco años

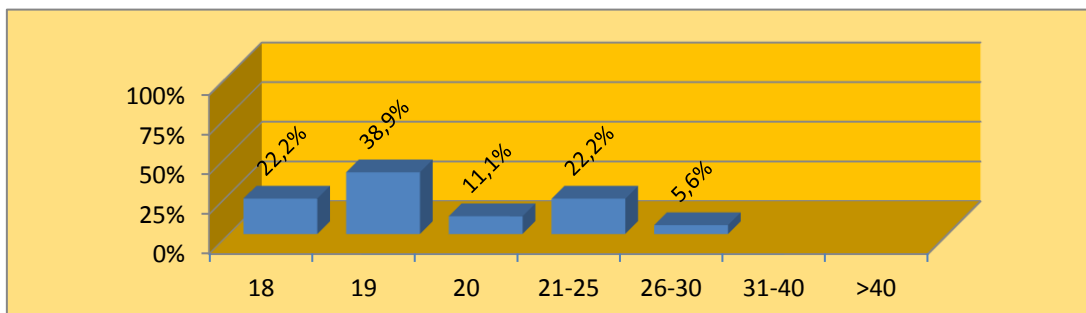
Curso \ Lugar	2009/2010	2010/2011	2011/2012	2012/2013	2013/2014
España	SIN DATOS	SIN DATOS	SIN DATOS	94,7%	94,4%
Otros países	SIN DATOS	SIN DATOS	SIN DATOS	5,3%	5,6%

2.3 Edad

El 38,9% de estudiantes inician los estudios del Doble Grado en Ciencias Ambientales + Geología con diecinueve años. En contraposición está el grupo de veintiséis a treinta años con el 5,6%.

Distribución del alumnado según la edad

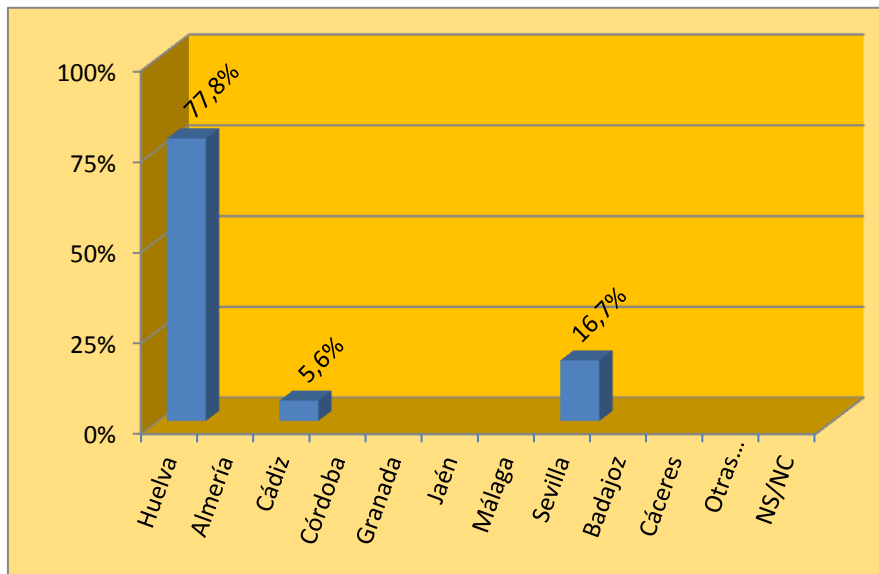
Edad	18	19	20	21-25	26-30	31-40	>40
Frecuencia	4	7	2	4	1	0	0



2.4 Provincia de procedencia

La provincia que aporta mayor número de estudiantes es Huelva, siguiéndola Sevilla.

Provincia	Alum-nado
Huelva	14
Almería	0
Cádiz	1
Córdoba	0
Granada	0
Jaén	0
Málaga	0
Sevilla	3
Badajoz	0
Cáceres	0
Otras provincias	0
NS/NC	0



Evolución de los últimos cinco años

Curso / Provincia	2009/2010	2010/2011	2011/2012	2012/2013	2013/2014
Huelva	SIN DATOS	SIN DATOS	SIN DATOS	73,7%	77,8%
Sevilla	SIN DATOS	SIN DATOS	SIN DATOS	5,3%	16,7%
Otras Provincias	SIN DATOS	SIN DATOS	SIN DATOS	21,1%	5,6%

2.5 Localidad de procedencia

El 77,8% de los estudiantes de nuevo ingreso que se ha matriculado en el Doble Grado en Ciencias Ambientales + Geología procede de 9 localidades de nuestra provincia; el municipio del que proviene el mayor número de alumnado es Huelva, con 4 de los 14 del total de la provincia.

Distribución del alumnado de Huelva según la localidad de procedencia

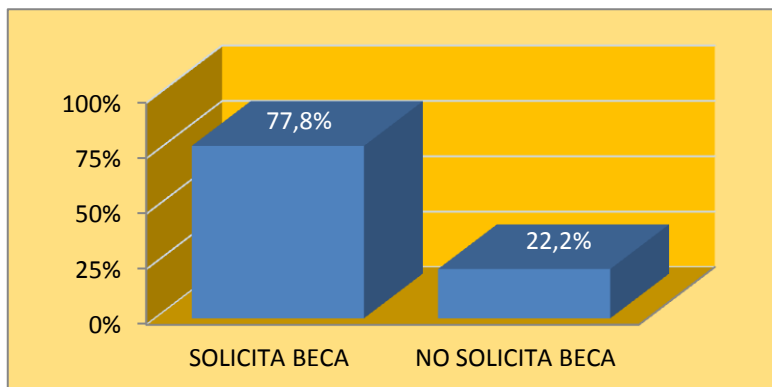
2	BELLAVISTA
4	HUELVA
1	ISLA CRISTINA
1	LEPE
1	MAZAGÓN
1	SAN JUAN DEL PUERTO
1	TRIGUEROS
2	VALVERDE DEL CAMINO
1	VILLARRASA

2.6 Solicitud de beca

Como se puede comprobar, el alumnado de nuevo ingreso que accede al Doble Grado en Ciencias Ambientales + Geología ha solicitado mayoritariamente una beca para cursar sus estudios; 14 frente a los 4 que no hicieron dicha petición.

Distribución del alumnado según solicitud de beca

	SOLICITA BECA	NO SOLICITA BECA
Frecuencia	14	4

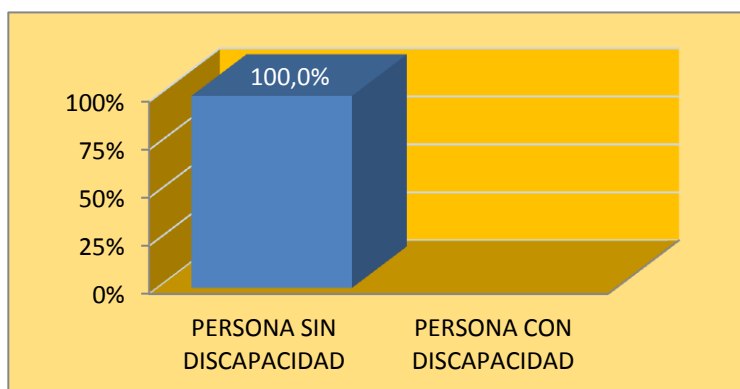


2.7 Discapacidad

Ningún estudiante de nuevo ingreso en este grado ha declarado, en la formalización de la matrícula, tener una discapacidad mayor o igual al 33%.

Distribución del alumnado según la discapacidad

	PERSONA SIN DISCAPACIDAD	PERSONA CON DISCAPACIDAD
Frecuencia	18	0



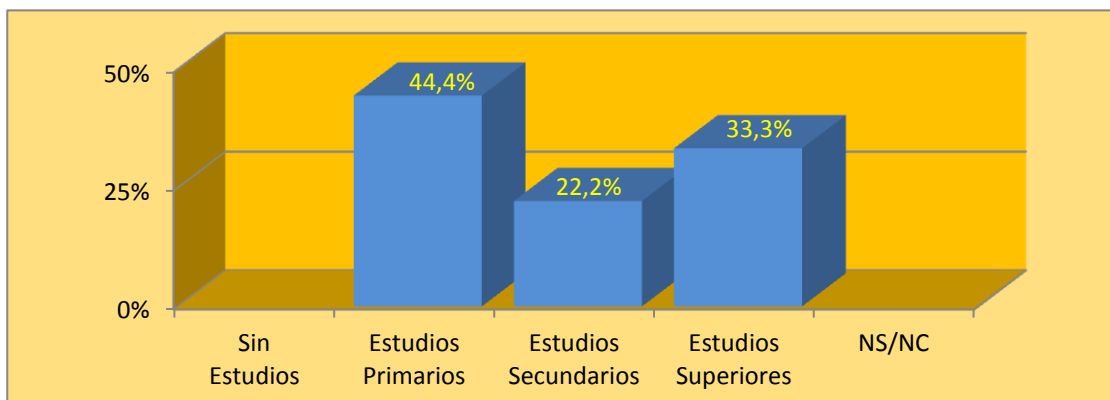
3. ESTUDIOS Y PROFESIÓN DEL PADRE/MADRE

3.1 Estudios del padre y de la madre

A) El nivel de estudios del padre que predomina entre el alumnado de nuevo ingreso es de estudios primarios.

Distribución del alumnado según el nivel de estudios del padre

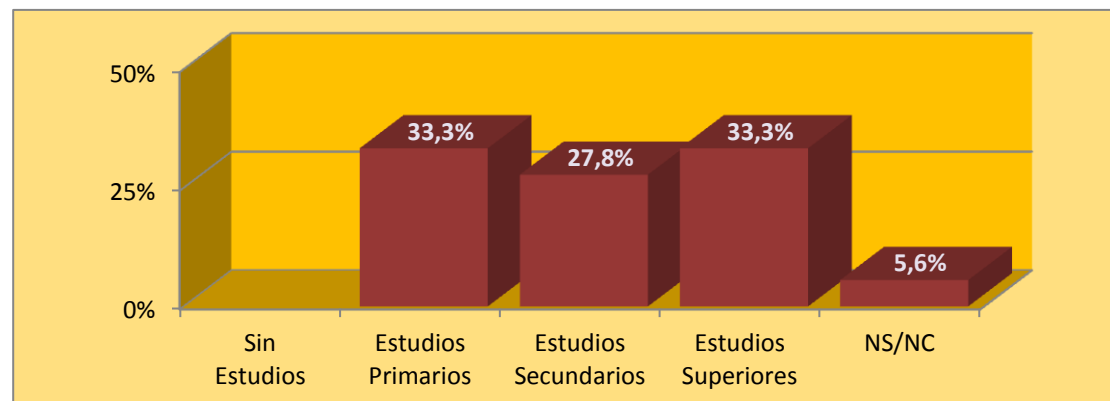
	Sin Estudios	Estudios Primarios	Estudios Secundarios	Estudios Superiores	NS/NC
Frecuencia	0	8	4	6	0



B) Los niveles de estudios de la madre que predominan entre el alumnado de nuevo ingreso son estudios primarios y estudios superiores.

Distribución del alumnado según el nivel de estudios de la madre

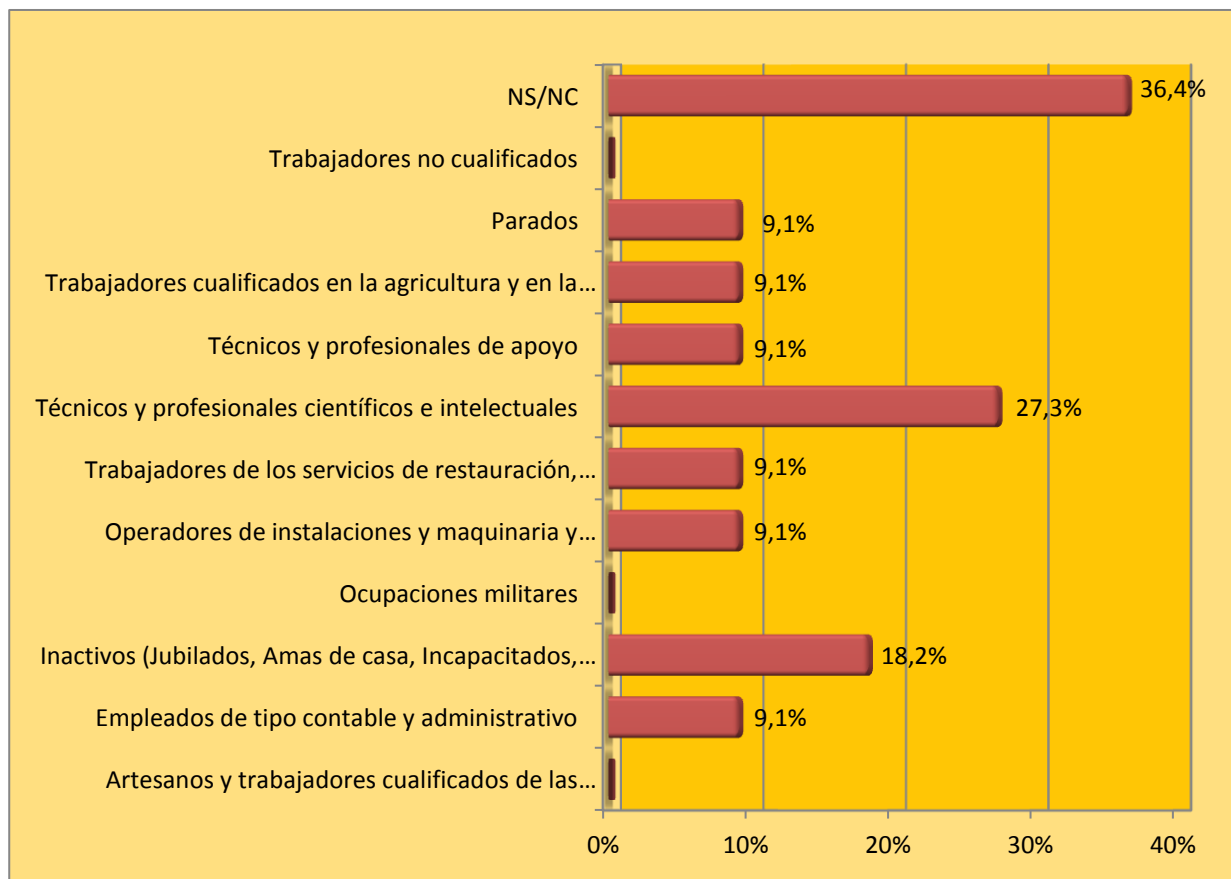
	Sin Estudios	Estudios Primarios	Estudios Secundarios	Estudios Superiores	NS/NC
Frecuencia	0	6	5	6	1



3.2 Profesión del padre/madre

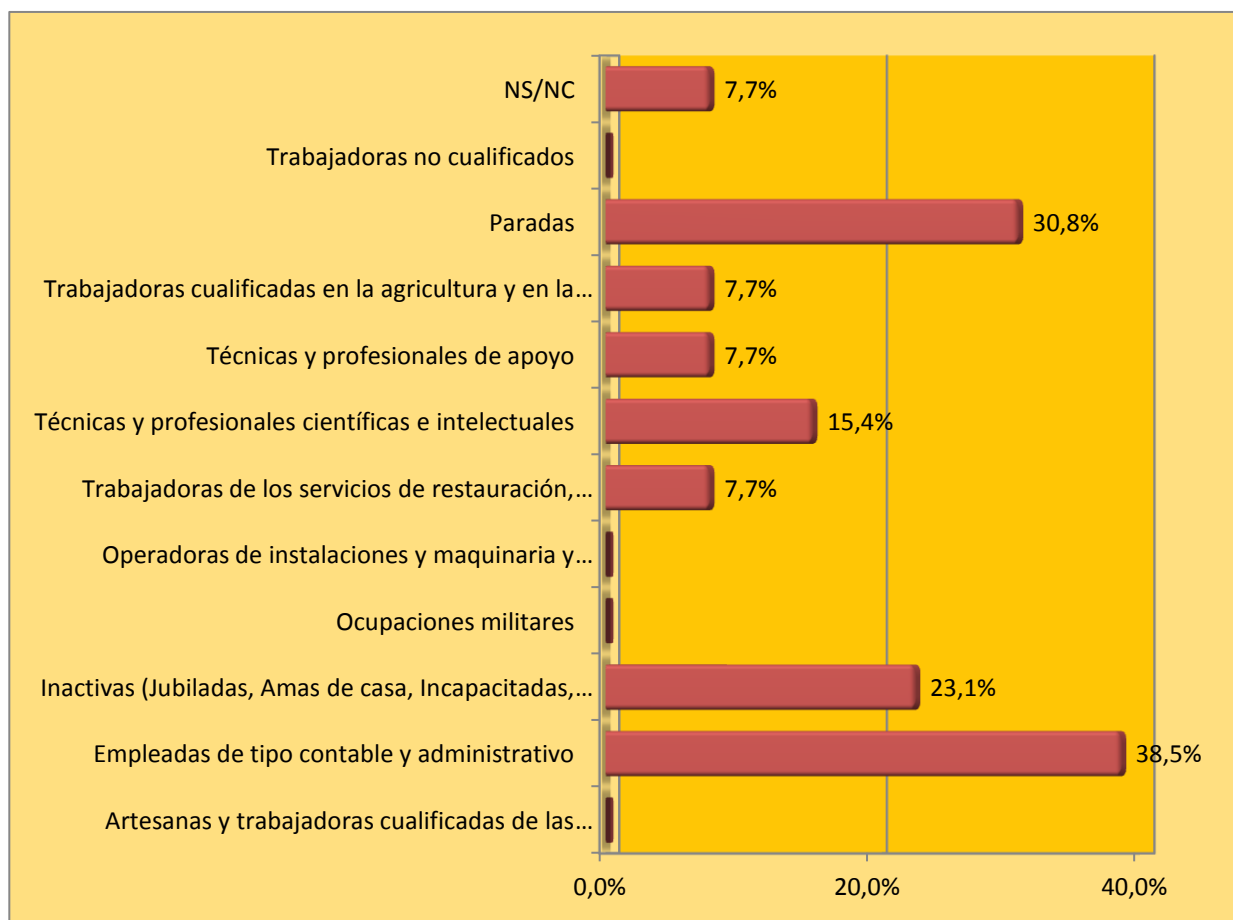
A) El resultado sobre la consulta realizada al alumnado de nuevo ingreso del Doble Grado en Ciencias Ambientales + Geología para conocer la profesión del padre, indica que la situación laboral más común en esta población es la del grupo de técnicos y profesionales científicos e intelectuales; se hace constar que 4 estudiantes no han contestado a este ítem.

	Artesanos y trabajadores cualificados de las industrias manufactureras, la construcción, y la minería, excepto los operadores de instalaciones y maquinaria	Empleados de tipo contable y administrativo	Inactivos (Jubilados, Amas de casa, Incapacitados, Rentistas)	Operadores de instalaciones y maquinaria y montadores
Frecuencia	0	1	2	1
	Trabajadores de los servicios de restauración, personales, protección y vendedores de los comercios	Técnicos y profesionales científicos e intelectuales	Técnicos y profesionales de apoyo	Trabajadores cualificados en la agricultura y en la pesca
Frecuencia	1	3	1	1
	Trabajadores no cualificados	Ocupaciones militares	Parados	NS/NC
Frecuencia	0	0	1	4



B) El resultado sobre la consulta realizada al alumnado de nuevo ingreso del Doble Grado en Ciencias Ambientales + Geología para conocer la profesión de la madre, indica que la situación laboral más común en esta población es la del grupo de empleadas de tipo contable y administrativo.

	Artesanas y trabajadoras cualificadas de las industrias manufactureras, la construcción, y la minería, excepto las operadoras de instalaciones y maquinaria	Empleadas de tipo contable y administrativo	Inactivas (Jubiladas, Amas de casa, Incapacitadas, Rentistas)	Operadoras de instalaciones y maquinaria y montadores
Frecuencia	0	5	3	0
	Trabajadoras de los servicios de restauración, personales, protección y vendedoras de los comercios	Técnicas y profesionales científicas e intelectuales	Técnicas y profesionales de apoyo	Trabajadoras cualificadas en la agricultura y en la pesca
Frecuencia	1	2	1	1
	Trabajadoras no cualificadas	Ocupaciones militares	Paradas	NS/NC
Frecuencia	0	0	4	1

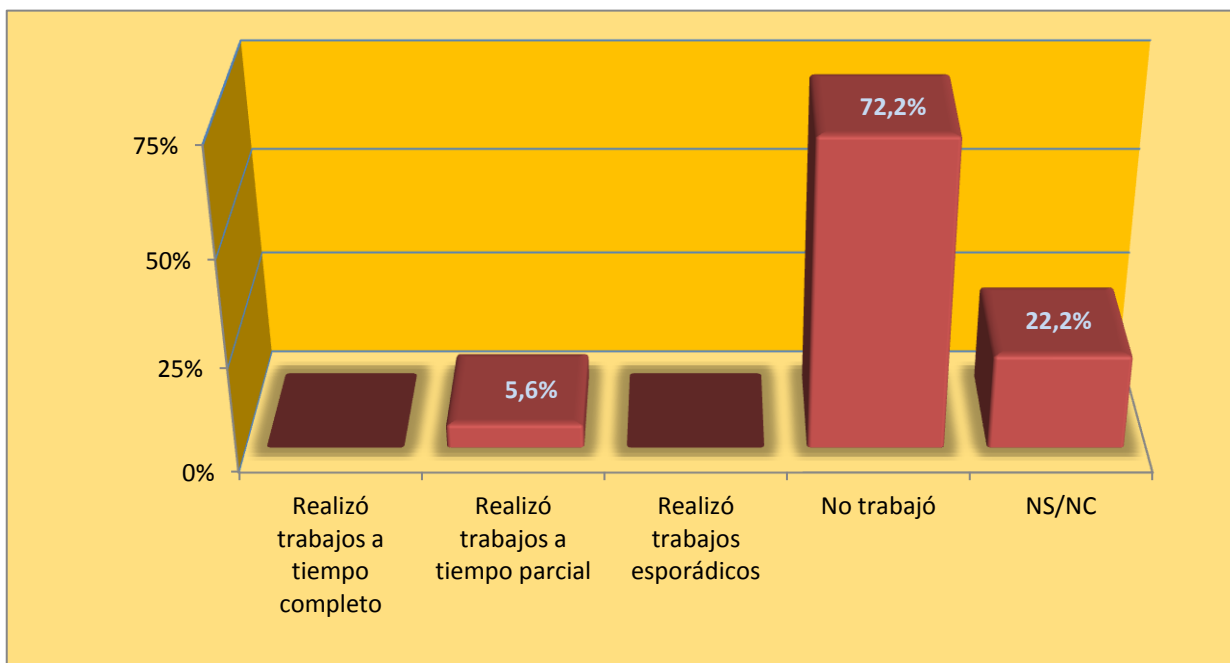


4. SITUACIÓN LABORAL DEL ALUMNADO

La mayoría del alumnado de nuevo ingreso que ha sido preguntado manifiesta que no trabajó el año anterior al de su matrícula en la Universidad de Huelva.

Distribución del alumnado según la situación laboral

	Realizó trabajos a tiempo completo	Realizó trabajos a tiempo parcial	Realizó trabajos esporádicos	No trabajó	NS/NC
Frecuencia	0	1	0	13	4



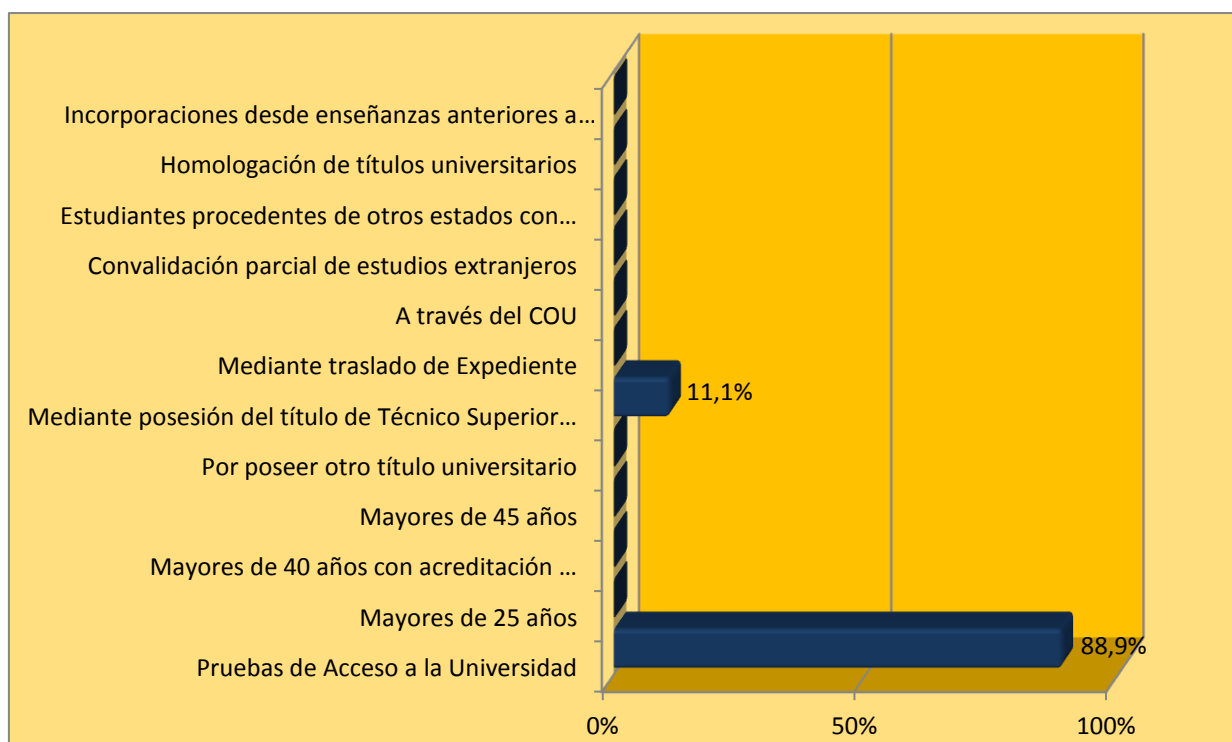
5. ACCESO A LA UNIVERSIDAD

5.1 Vía de acceso a la Universidad

Dentro de las distintas formas existentes para acceder a los estudios de grado, la vía «Pruebas de Acceso a la Universidad (se incluyen todos los tipos de selectividad)» ha sido la mayoritaria, con un total de 16 estudiantes de nuevo ingreso matriculados y matriculadas por esta opción.

Distribución del alumnado según la vía de acceso a la Universidad

	Pruebas de Acceso a la Universidad (se incluyen todos los tipos de selectividad)	Mayores de 25 años	Mayores de 40 años con acreditación de experiencia laboral o profesional	Mayores de 45 años	Por poseer otro título universitario	Mediante posesión del título de Técnico Superior de Formación profesional, Técnico Superior de Enseñanzas Artísticas o Técnico Deportivo Superior
Frecuencia	16	0	0	0	0	2
	Mediante traslado de Expediente	A través del COU	Convalidación parcial de estudios extranjeros	Estudiantes procedentes de otros estados con Acuerdos internacionales	Homologación de títulos universitarios	Incorporaciones desde enseñanzas anteriores a las establecidas por el RD 1393/2007
Frecuencia	0	0	0	0	0	0



Evolución de los últimos cinco años

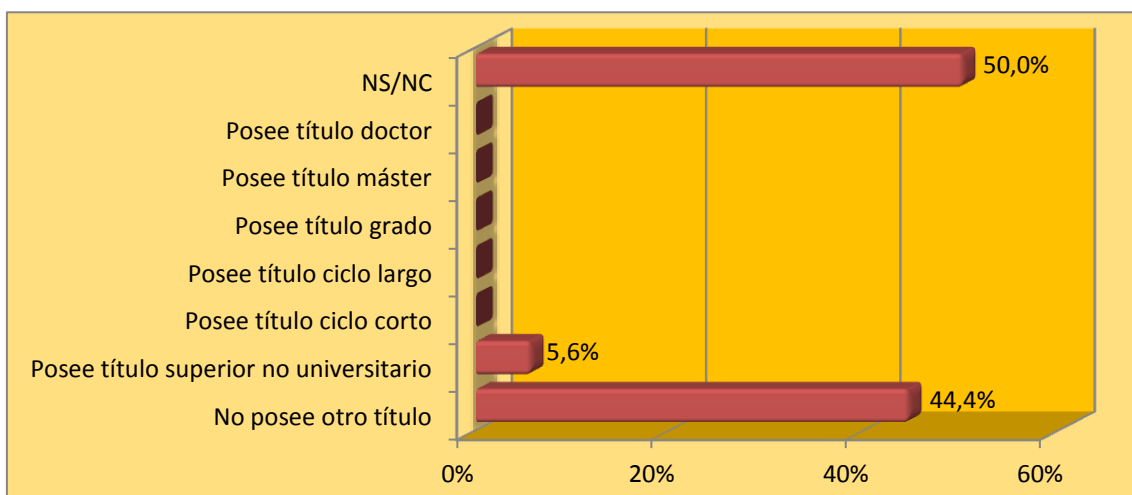
Curso Acceso	2009/2010	2010/2011	2011/2012	2012/2013	2013/2014
SELECTIVIDAD (PAU)	SIN DATOS	SIN DATOS	SIN DATOS	89,5%	88,9%
MGS (FP)	SIN DATOS	SIN DATOS	SIN DATOS	5,3%	11,1%
MAYORES 25 AÑOS	SIN DATOS	SIN DATOS	SIN DATOS	0,0%	0,0%
OTRAS FORMAS	SIN DATOS	SIN DATOS	SIN DATOS	5,3%	0,0%

5.2 Posesión de otra titulación

La mayoría de las personas que inician los estudios del Doble Grado en Ciencias Ambientales + Geología especifica que no posee otro título. Un número significativo de esudiantes (9) no ha contestado a esta pregunta.

Distribución del alumnado según la posesión de otra titulación

	No posee otro título	Posee título superior no universitario	Posee título ciclo corto	Posee título ciclo largo
Frecuencia	8	1	0	0
	Posee título grado	Posee título máster	Posee título doctor	NS/NC
Frecuencia	0	0	0	9

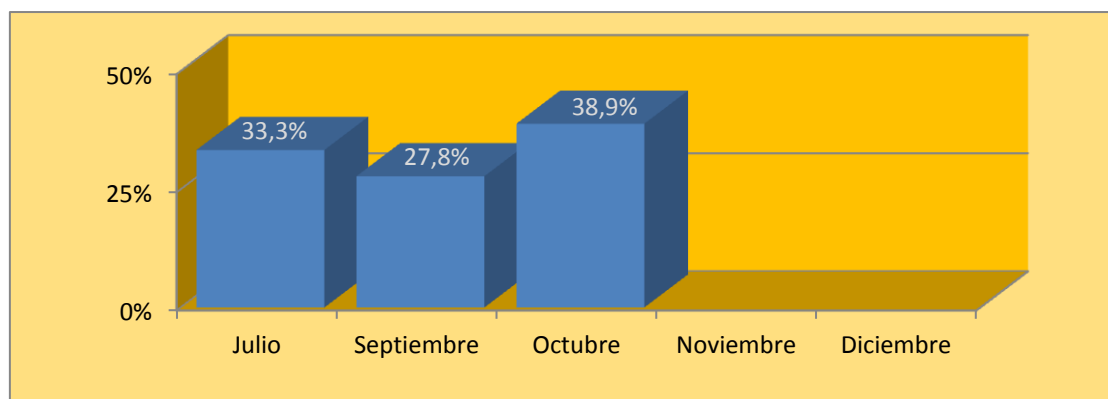


5.3 Fecha de matriculación

El alumnado que inicia sus estudios en este grado ha formalizado preferentemente su matrícula en el mes de octubre.

Distribución del alumnado según el mes en que se han matriculado

	Julio	Septiembre	Octubre	Noviembre	Diciembre
Frecuencia	6	5	7	0	0

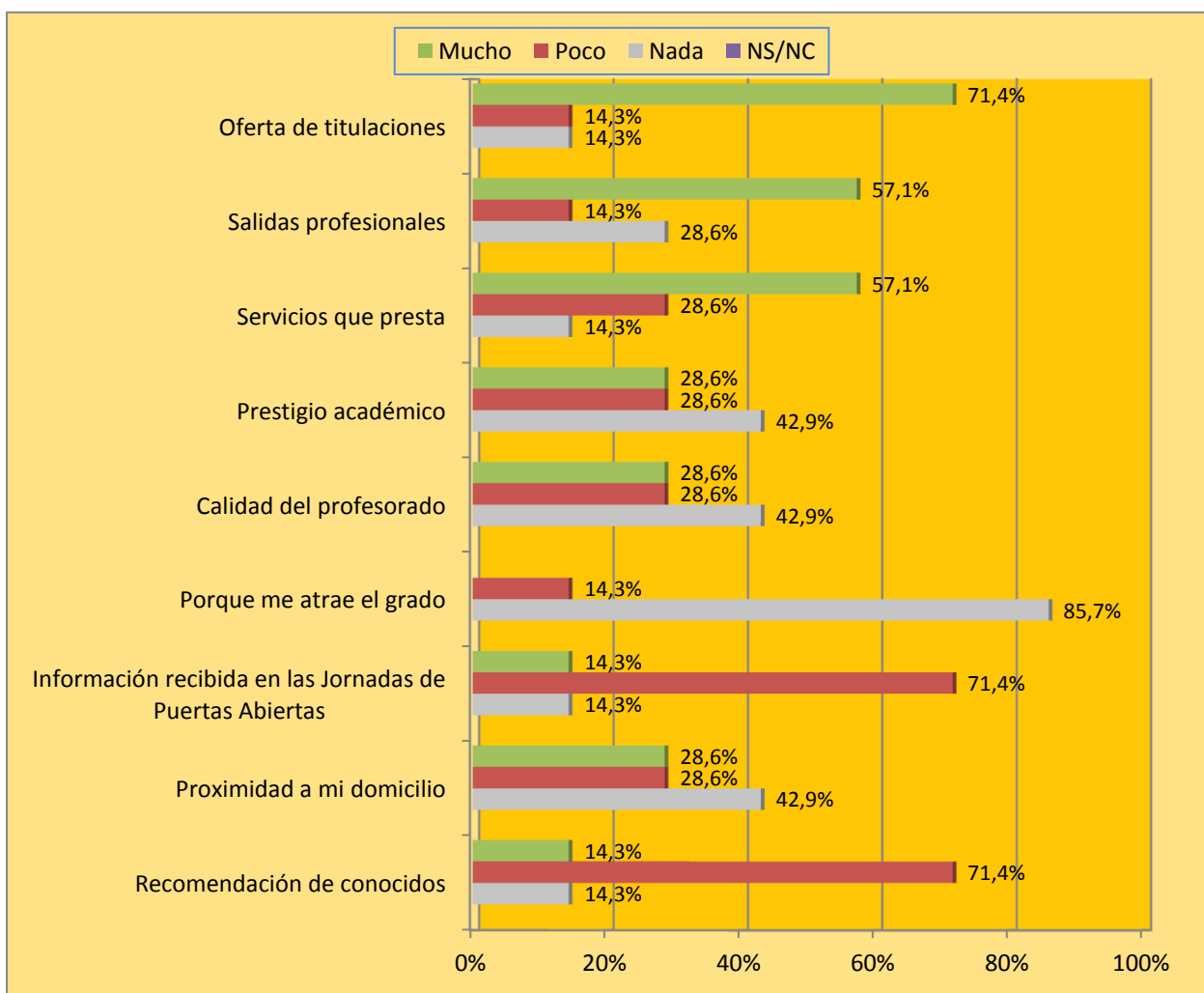


5.4 Factores que han influido en la elección de la Universidad de Huelva

Los factores más valorados por el alumnado de nuevo ingreso del Doble Grado en Ciencias Ambientales + Geología a la hora de elegir la Universidad de Huelva han sido la atracción al grado y la oferta de servicios. Sin embargo, los factores que menos le han influido en dicha elección han sido la proximidad al domicilio y la información recibida en las Jornadas de Puertas Abiertas.

Distribución del alumnado según los factores que han influido en la elección de la Universidad de Huelva

	NS/NC	Nada	Poco	Mucho
Recomendación de conocidos	1	3	2	1
Proximidad a mi domicilio	0	4	1	2
Información recibida en las Jornadas de Puertas Abiertas	0	4	1	2
Porque me atrae el grado	0	2	1	4
Calidad del profesorado	0	3	1	3
Prestigio académico	0	2	5	0
Servicios que presta	0	2	1	4
Salidas profesionales	0	2	3	2
Oferta de titulaciones	0	1	3	3

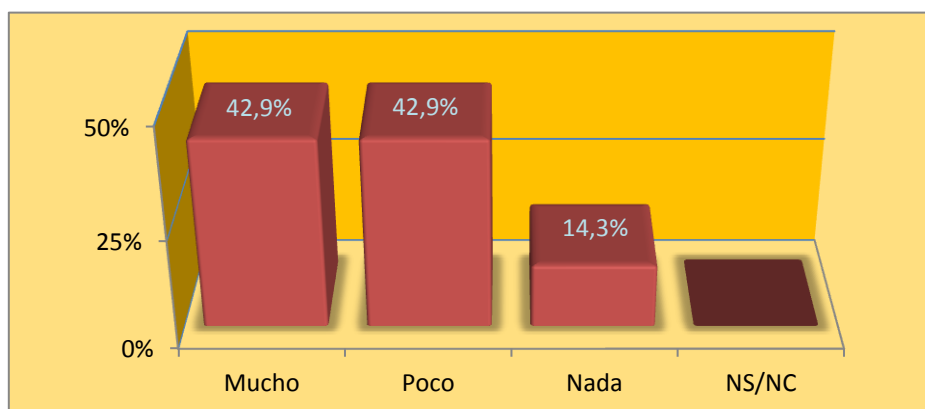


5.5 Grado de satisfacción con la formación preuniversitaria

La mayor parte del alumnado de nuevo ingreso en el Doble Grado en Ciencias Ambientales + Geología manifiesta por igual tener mucha o poca satisfacción con su formación preuniversitaria.

Distribución del alumnado según el grado de satisfacción con la formación preuniversitaria

	Mucho	Poco	Nada	NS/NC
Frecuencia	3	3	1	0

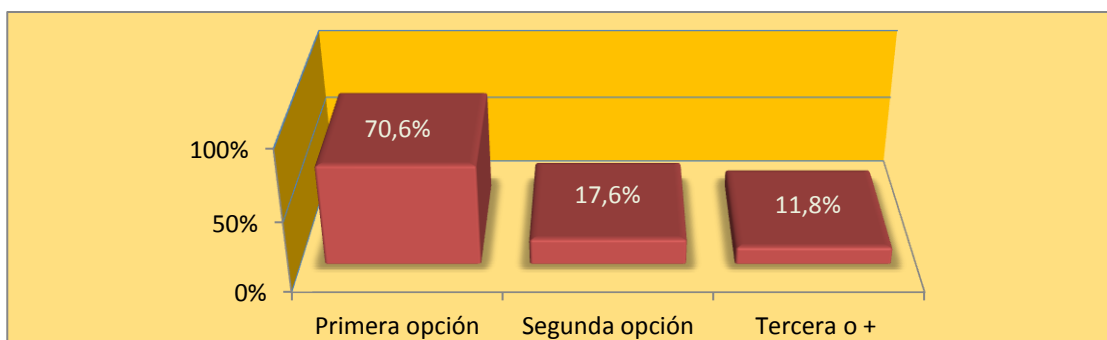


5.6 Opción de elección de la titulación

La mayoría del alumnado de nuevo ingreso ha elegido esta titulación como primera opción de estudio.

Distribución del alumnado según la prioridad en la elección de la titulación

Opción	1ª	2ª	3ª o más
Frecuencia	12	3	2



Evolución de los últimos cinco años

Curso Opción	2009/2010	2010/2011	2011/2012	2012/2013	2013/2014
Primera	SIN DATOS	SIN DATOS	SIN DATOS	80,0%	70,6%
Segunda	SIN DATOS	SIN DATOS	SIN DATOS	0,0%	17,6%
Tercera o posterior	SIN DATOS	SIN DATOS	SIN DATOS	20,0%	11,8%

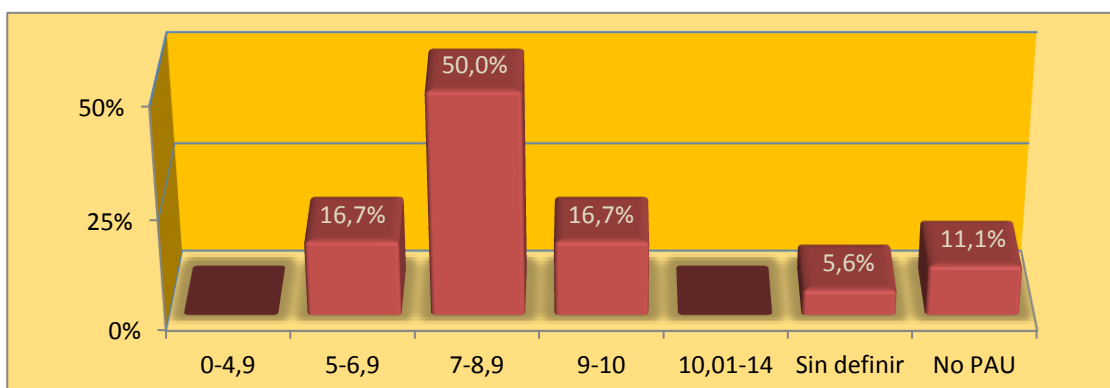
6. DATOS ACADÉMICOS PREVIOS

6.1 Notas de acceso

El rango de puntuación de 7 a 8,9 es el mayoritario entre el alumnado de nuevo ingreso del Doble Grado en Ciencias Ambientales + Geología (9 casos). En la base de datos del SIC hay 1 notas de acceso al grado «Sin definir» y 2 que no son de selectividad.

Distribución del alumnado según las notas de acceso

Notas PAU	0-4,9	5-6,9	7-8,9	9-10	10,01-14
Frecuencia	0	3	9	3	0
Otras Notas	Sin definir	No PAU			
Frecuencia	1	2			

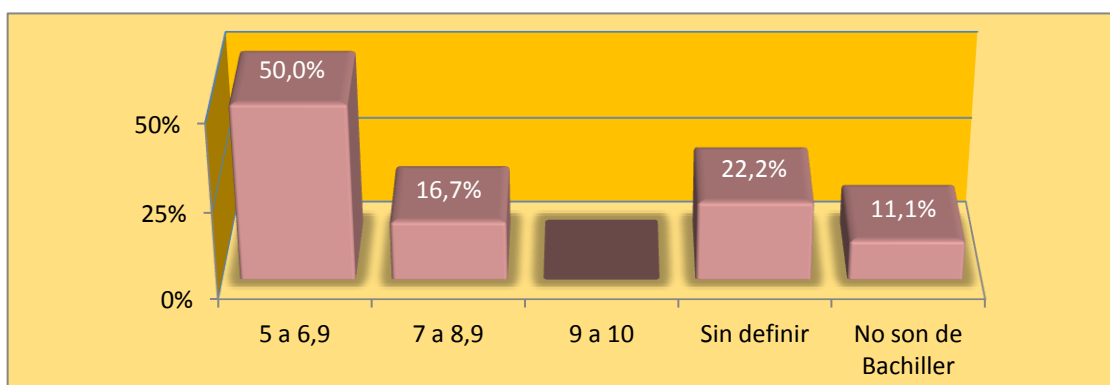


6.2 Notas previas al acceso

El rango de puntuación de 5 a 6,9 es el mayoritario en relación a las notas de bachiller del alumnado que accede por primera vez a este título (9 casos). En la base de datos del SIC hay 4 notas de acceso al grado «Sin definir» y 2 que no son de selectividad.

Distribución del alumnado según las notas previas al acceso

Notas	5-6,9	7-8,9	9-10	Sin definir	No Bachiller
Frecuencia	9	3	0	4	2



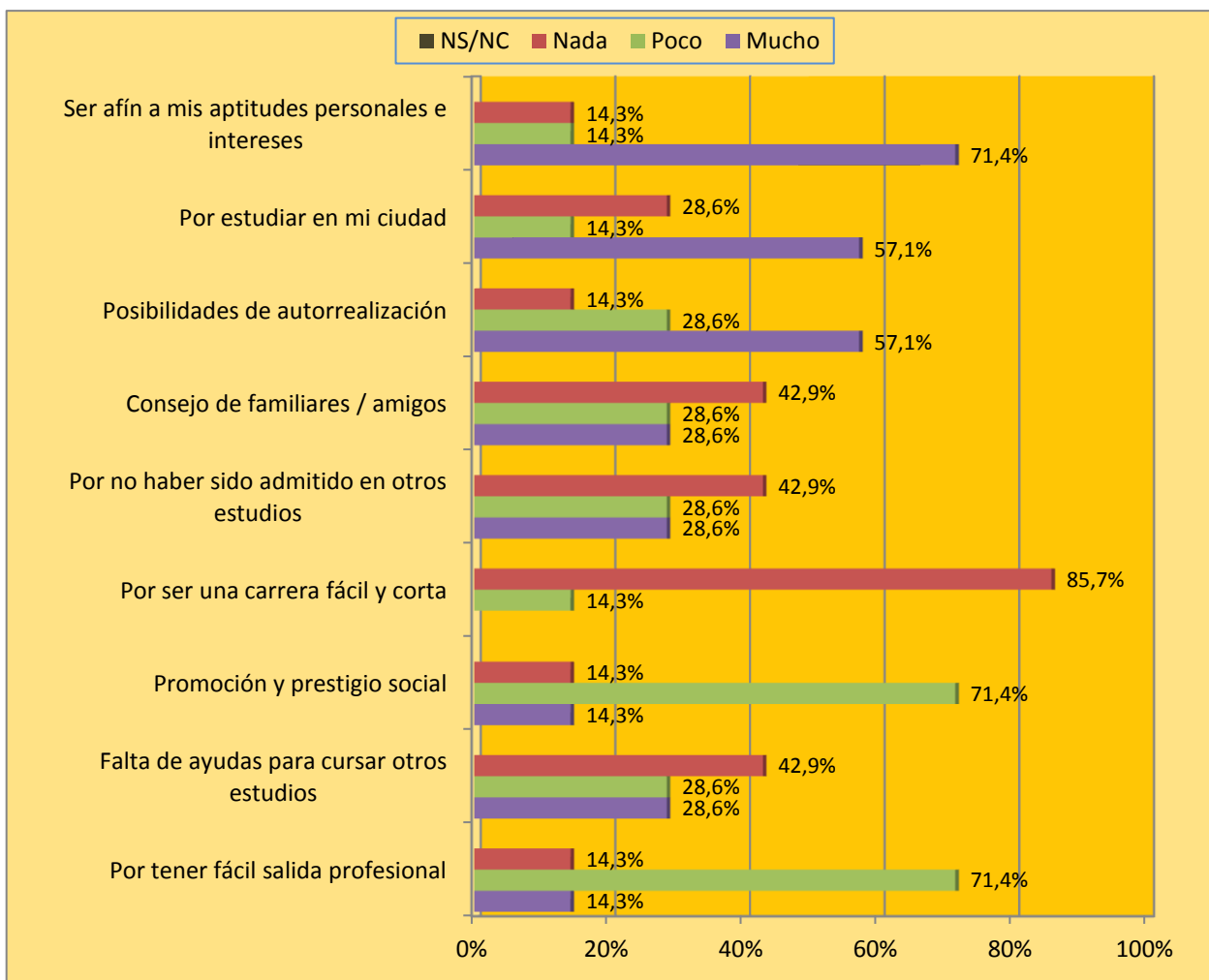
7. ELECCIÓN DE LA UNIVERSIDAD

7.1 Motivo de elección de la titulación

El factor más valorado por el alumnado de nuevo ingreso a la hora de elegir el Doble Grado en Ciencias Ambientales + Geología, ha sido por ser afín a sus aptitudes personales e intereses. Por el contrario, el factor que menos ha influido en el alumnado para la elección de este título ha sido por ser una carrera fácil y corta.

Distribución del alumnado según la motivación a la hora de elegir esta titulación

	NS/NC	Nada	Poco	Mucho
Por tener fácil salida profesional	0	1	5	1
Falta de ayudas para cursar otros estudios	0	3	2	2
Promoción y prestigio social	0	1	5	1
Por ser una carrera fácil y corta	0	6	1	0
Por no haber sido admitido en otros estudios	0	3	2	2
Consejo de familiares / amigos	0	3	2	2
Posibilidades de autorrealización	0	1	2	4
Por estudiar en mi ciudad	0	2	1	4
Ser afín a mis aptitudes personales e intereses	0	1	1	5

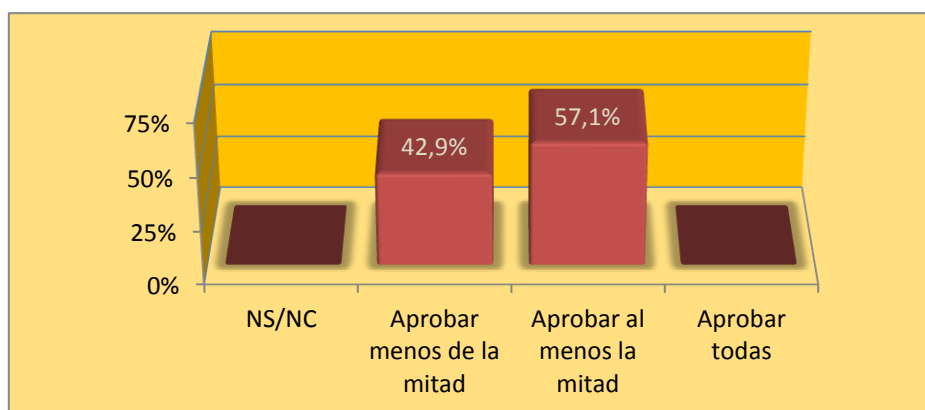


7.2. Expectativas de éxito durante el primer año

El alumnado de nuevo ingreso que accede al Doble Grado en Ciencias Ambientales + Geología cree que aprobará al menos la mitad de las asignaturas en las que se matricula.

Distribución del alumnado según las expectativas de éxito que tiene para el primer año

	NS/NC	Aprobar menos de la mitad	Aprobar al menos la mitad	Aprobar todas
Frecuencia	0	3	4	0

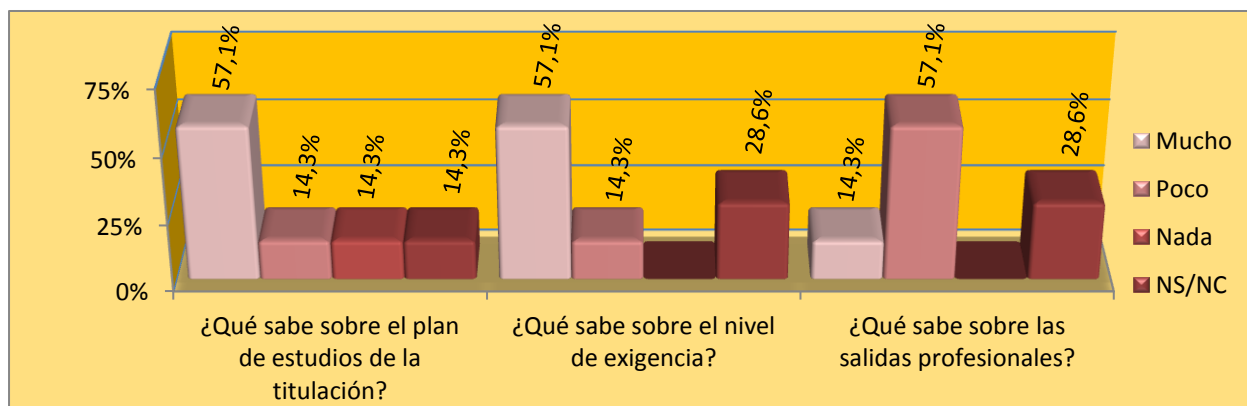


7.3 Nivel de información sobre los estudios que va a realizar

Los estudiantes y las estudiantes que se matriculan por primera vez en esta titulación conocen muy bien su plan de estudios, conocen muy bien su nivel de exigencia y conocen poco las salidas profesionales que tiene.

Distribución del alumnado según su conocimiento sobre los estudios que va a realizar

	NS/NC	Nada	Poco	Mucho
¿Qué sabe sobre el plan de estudios de la titulación?	1	1	1	4
¿Qué sabe sobre el nivel de exigencia?	2	0	1	4
¿Qué sabe sobre las salidas profesionales?	2	0	4	1

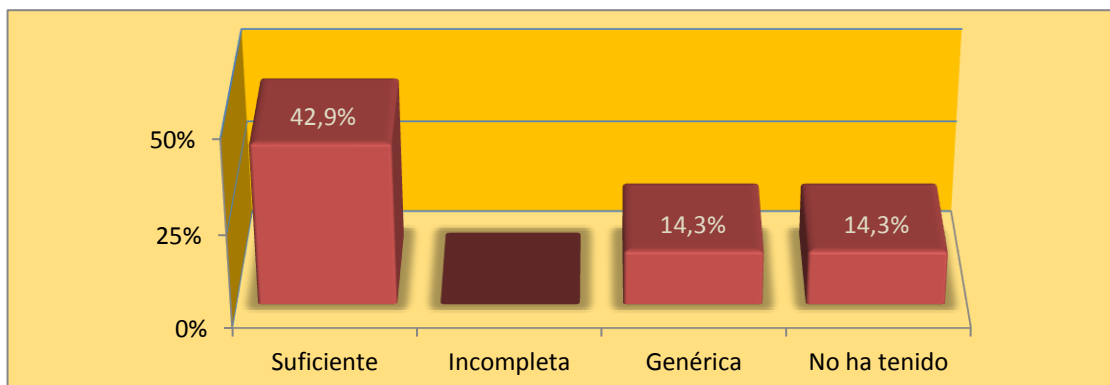


7.4 Orientación adecuada sobre la titulación elegida

La mayoría del alumnado de nuevo ingreso del Doble Grado en Ciencias Ambientales + Geología que ha respondido a este ítem, considera suficiente la orientación que ha recibido sobre el grado en el que se ha matriculado.

Distribución del alumnado según la orientación recibida sobre la titulación elegida

	Suficiente	Incompleta	Genérica	No ha tenido	NS/NC
Frecuencia	3	0	1	1	2

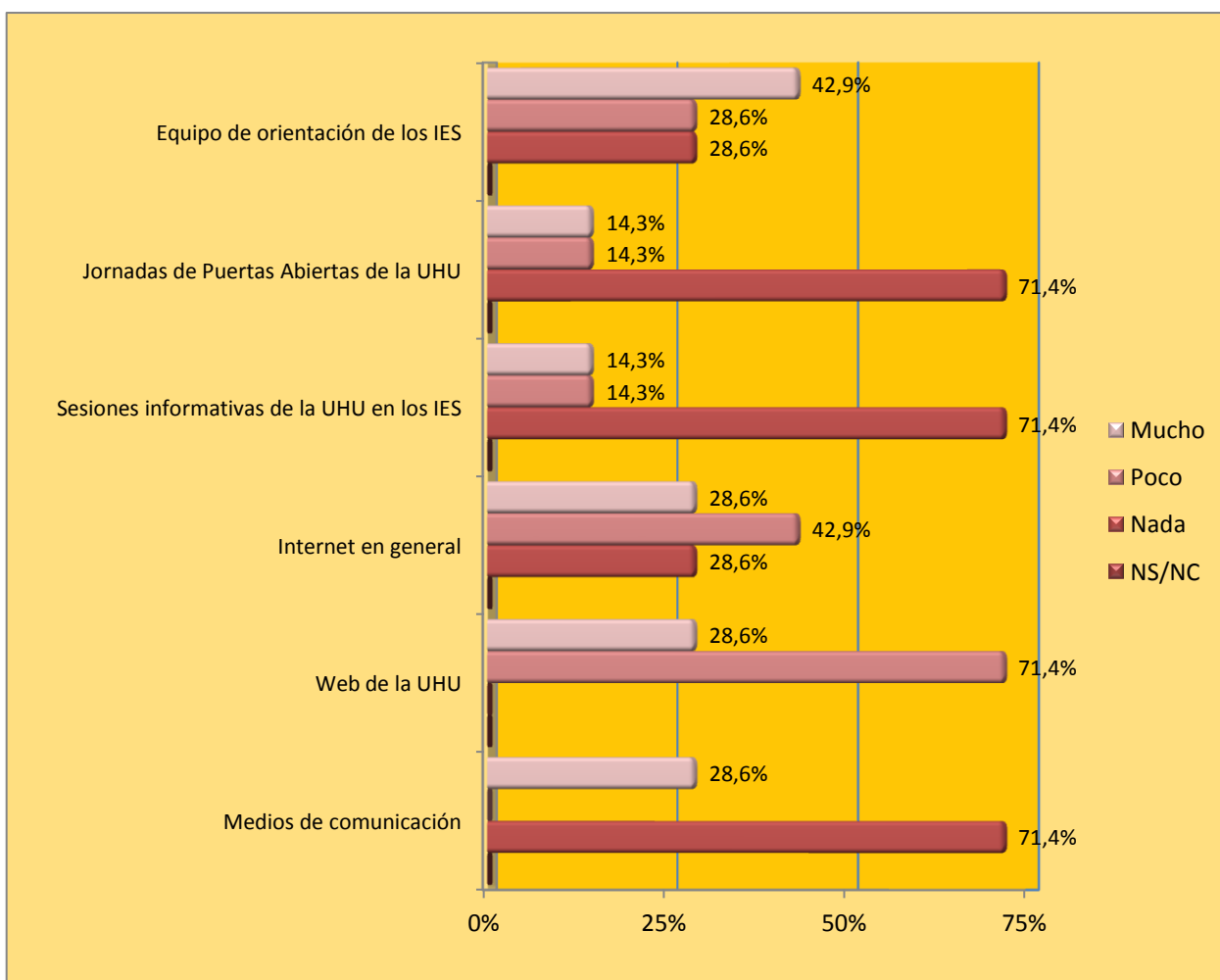


7.5 Valoración de la información recibida a través de los medios disponibles

El canal de información más valorado por el alumnado de nuevo ingreso en el Doble Grado en Ciencias Ambientales + Geología ha sido el equipo de orientación de los Institutos de Educación Secundaria (IES). Por otro lado, los medios de comunicación, las sesiones informativas de la UHU en los Institutos de Educación Secundaria (IES) y las Jornadas de Puertas Abiertas de la UHU han sido los canales menos valorados.

Distribución del alumnado según la valoración de la información recibida a través de los diferentes medios

CANALES DE INFORMACIÓN	NS/NC	Nada	Poco	Mucho
Medios de comunicación	0	5	0	2
Web de la UHU	0	0	5	2
Internet en general	0	2	3	2
Sesiones informativas de la UHU en los Institutos de Educación Secundaria (IES)	0	5	1	1
Jornadas de Puertas Abiertas de la UHU	0	5	1	1
Equipo de orientación de los IES	0	2	2	3



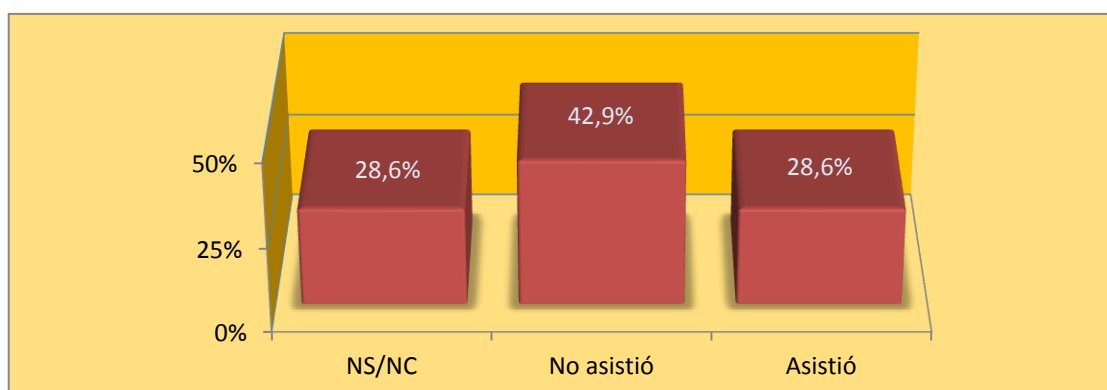
7.6 Jornadas de Puertas Abiertas

7.6.1 Asistencia a las Jornadas de Puertas Abiertas

La mayoría de estudiantes de nuevo ingreso en el Doble Grado en Ciencias Ambientales + Geología no asistió a las Jornadas de Puertas Abiertas de la Universidad de Huelva.

Distribución del alumnado según su asistencia a las Jornadas de Puertas Abiertas

	NS/NC	No asistió	Asistió
Frecuencia	2	3	2

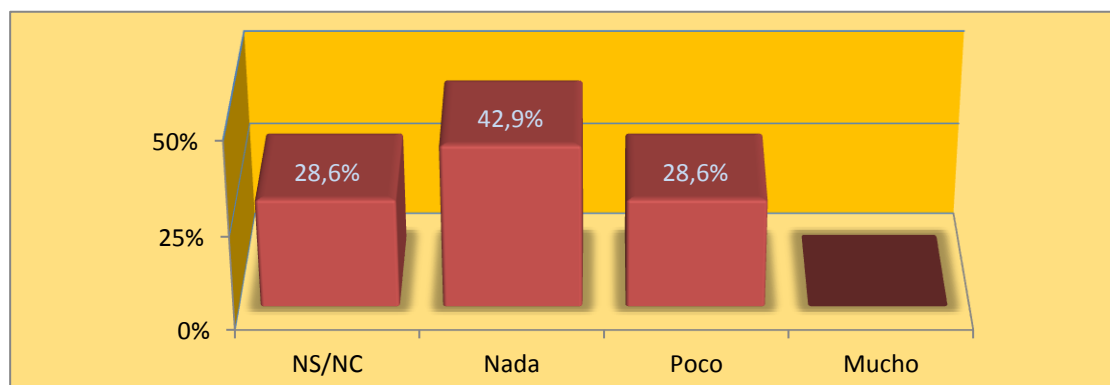


7.6.2 Utilidad de la información recibida en las Jornadas de Puertas Abiertas

La mayoría del alumnado de nuevo ingreso en este grado estima que la información recibida en las Jornadas de Puertas Abiertas de nuestra Universidad no es útil.

Distribución del alumnado según la utilidad que dan a la información recibida en las Jornadas de Puertas Abiertas

	NS/NC	Nada	Poco	Mucho
Frecuencia	2	3	2	0



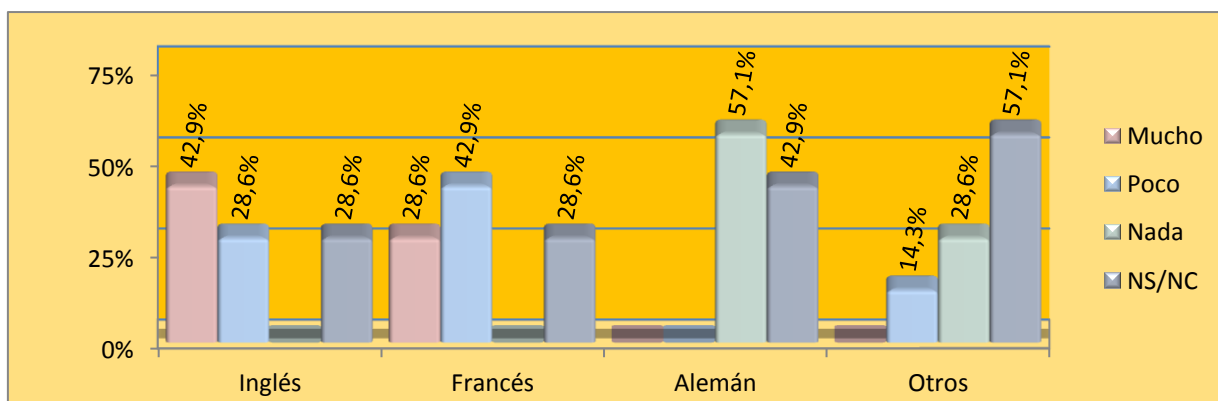
8. FORMACIÓN ACADÉMICA DEL ALUMNADO

8.1 Nivel de conocimientos de idiomas

En relación al nivel de conocimientos de idiomas, el 42,9% del alumnado manifiesta tener un elevado nivel de inglés, frente al 28,6% que afirma tener un conocimiento bajo o nulo. Sobre los idiomas de francés y alemán, la mayoría afirma que no lo han estudiado o su nivel es bajo.

Distribución del alumnado según el nivel de conocimientos de idiomas

	NS/NC	Nada	Poco	Mucho
Inglés	2	0	2	3
Francés	2	0	3	2
Alemán	3	4	0	0
Otros	4	2	1	0

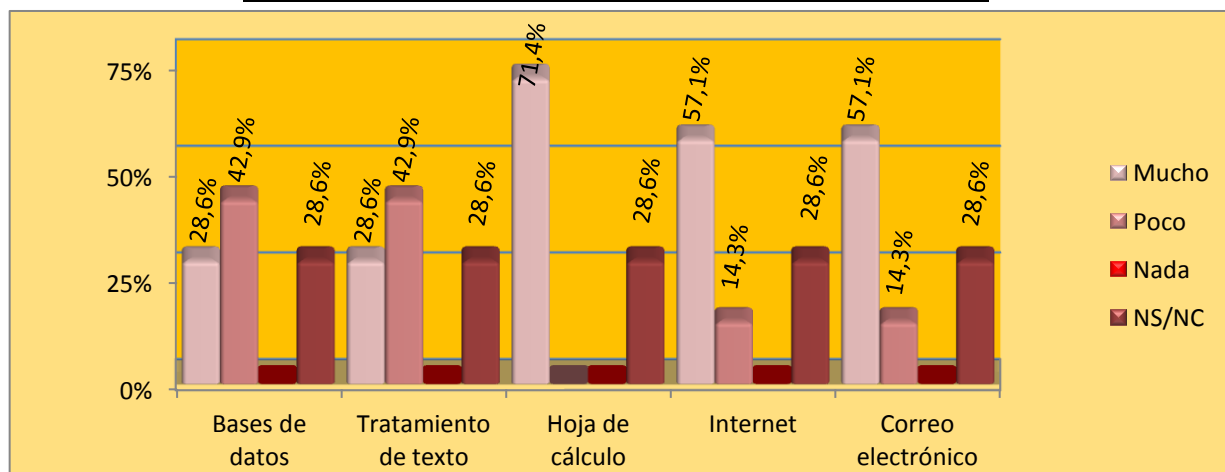


8.2 Nivel de conocimientos de informática

En la consulta realizada al alumnado de nuevo ingreso del Doble Grado en Ciencias Ambientales + Geología sobre sus conocimientos de informática, la mayoría afirma tener un buen dominio de hojas de cálculo, internet y correo electrónico.

Distribución del alumnado según el nivel de conocimientos de informática

	NS/NC	Nada	Poco	Mucho
Bases de datos	2	0	3	2
Tratamiento de texto	2	0	3	2
Hoja de cálculo	2	0	0	5
Internet	2	0	1	4
Correo electrónico	2	0	1	4



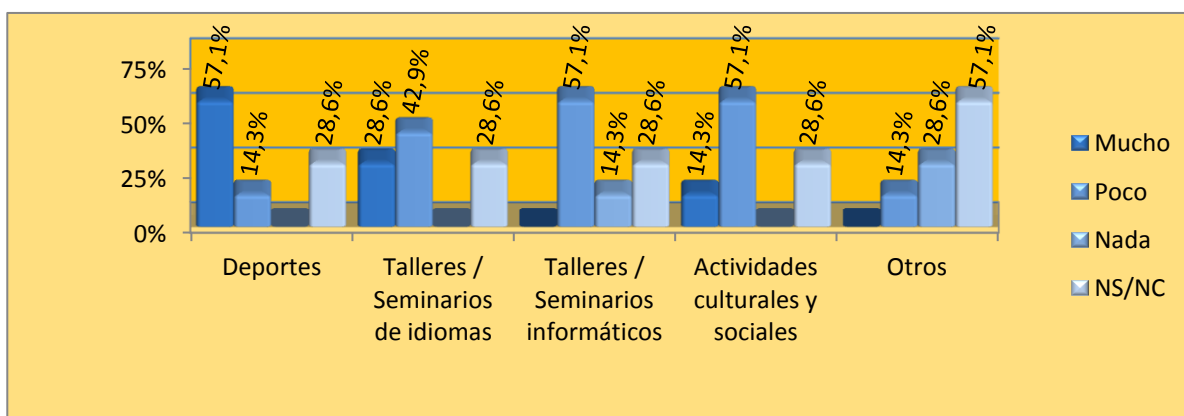
9. OTROS ASPECTOS

9.1 Importancia concedida a las actividades extrauniversitarias en la Universidad de Huelva

La mayoría del alumnado encuestado que inicia sus estudios en la Universidad de Huelva, considera como actividad extrauniversitaria más importante los deportes, seguida de los talleres y/o seminarios de idiomas.

Distribución del alumnado según la importancia concedida a las actividades

	NS/NC	Nada	Poco	Mucho
Deportes	2	0	1	4
Talleres / Seminarios de idiomas	2	0	3	2
Talleres / Seminarios informáticos	2	1	4	0
Actividades culturales y sociales	2	0	4	1
Otros	4	2	1	0

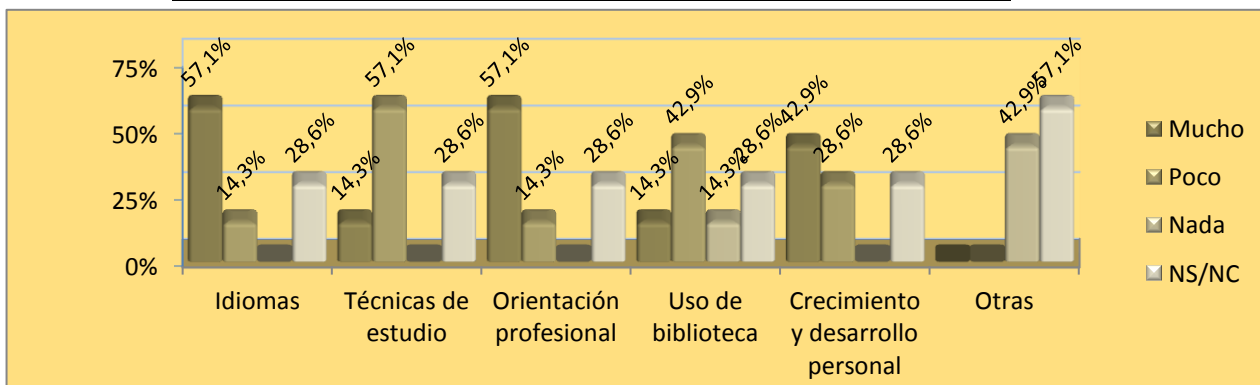


9.2 Nivel de ayuda en otros campos

La mayoría del alumnado encuestado que inicia sus estudios en un grado de la Universidad de Huelva, afirma necesitar ayuda en idiomas y orientación profesional.

Distribución del alumnado según la necesidad de ayuda en otros campos

	NS/NC	Nada	Poco	Mucho
Idiomas	2	0	1	4
Técnicas de estudio	2	0	4	1
Orientación profesional	2	0	1	4
Uso de biblioteca	2	1	3	1
Crecimiento y desarrollo personal	2	0	2	3
Otras	4	3	0	0



9.3 Futuro profesional deseado al finalizar los estudios

La mayoría del alumnado de nuevo ingreso del Doble Grado en Ciencias Ambientales + Geología que ha respondido a esta pregunta pretende desarrollar su vida laboral como empresario/a con trabajadores/as a cargo.

Distribución del alumnado según el futuro profesional que desea

	NS/NC	Trabajador/a por cuenta ajena	Autónomo/a	Empresario/a con trabajadores/as a cargo	Funcionario/a	Otros
	4	0	1	2	0	0

