



**PERFIL DEL ALUMNADO DE NUEVO  
INGRESO  
CURSO 2010-11  
TITULACIÓN: GRADO EN ESTUDIOS  
INGLESES**

# **PERFIL DEL ALUMNADO DE NUEVO INGRESO. TITULACIÓN: GRADO EN ESTUDIOS INGLESES**

## **1. INTRODUCCIÓN**

### **1.1 Porcentaje de participación**

## **2. DATOS PERSONALES**

### **2.1 Sexo**

### **2.2 País de nacimiento**

### **2.3 Edad**

### **2.4 Provincia de procedencia**

### **2.5 Localidad de procedencia**

### **2.6 Modo con que sufraga los estudios**

### **2.7 Discapacidad**

## **3. ESTUDIOS Y PROFESIÓN DEL PADRE/MADRE**

### **3.1 Estudios del padre / madre**

### **3.2 Profesión del padre / madre**

## **4. SITUACIÓN LABORAL DEL ALUMNADO**

### **4.1 Situación laboral del alumnado**

## **5. ACCESO A LA UNIVERSIDAD**

### **5.1 Vía de acceso a la Universidad**

### **5.2 Posesión de otra titulación**

### **5.3 Fecha de matriculación**

### **5.4 Factores que han influido en la elección de la Universidad de Huelva**

### **5.5 Grado de satisfacción con la formación preuniversitaria**

### **5.6 Opción de elección de la titulación**

## **6. DATOS ACADÉMICOS PREVIOS**

### **6.1 Nota media de selectividad**

### **6.2 Nota media de bachillerato**

## **7. ELECCIÓN DE LA UNIVERSIDAD**

**7.1 Motivo de elección de la Titulación**

**7.2 Expectativas de éxito durante el primer año**

**7.3 Nivel de información sobre los estudios que va a realizar**

**7.4 Orientación adecuada sobre la titulación elegida**

**7.5 Valoración de la información recibida a través de los diferentes medios disponibles**

**7.6 Jornadas de Puertas Abiertas**

**7.6.1 Asistencia a las Jornadas de Puertas Abiertas**

**7.6.2 Utilidad de la información recibida**

## **8. FORMACIÓN ACADÉMICA DEL ALUMNADO**

**8.1 Nivel de conocimientos de idiomas**

**8.2 Nivel de conocimientos de informática**

## **9. OTROS ASPECTOS**

**9.1 Importancia concedida a las actividades extraescolares**

**9.2 Necesidad de ayuda en otros campos**

**9.3 Futuro profesional deseado al finalizar los estudios**

## **10. CONCLUSIONES**

# 1. INTRODUCCIÓN

El objeto del presente informe es conocer el perfil del alumnado de nuevo ingreso de la Universidad de Huelva para el curso académico 2010/2011.

El procedimiento en cuanto a la recopilación de datos provienen de dos fuentes diferentes, una del Servicio Central de Informática y la segunda de una encuesta llevada a cabo por la Unidad para la Calidad a los/as alumnos/as de nuevo ingreso en el aula. Debido a este sistema la muestra de determinados ítems varía, siendo una la totalidad del alumnado matriculado y la otra el número de alumnos/as que cumplimentan el cuestionario en el aula.

## 1.1 Porcentaje de participación

Al hablar de “Perfil del Alumnado de Nuevo Ingreso” se hace referencia a aquel alumnado encuestado que se matricula por primera vez en el primer curso del Grado en Estudios Ingleses. Así, en el curso 2010/2011 el número del alumnado de nuevo ingreso ha sido de 59, habiendo participado en la muestra 39, lo que supone un 66,10%. En este estudio no se recogen consideraciones aplicables a la totalidad del alumnado, sino que son exclusivamente referidas al tamaño de la muestra del alumnado encuestado. Los datos técnicos acerca de la muestra se reflejan en la siguiente tabla:

### ESTUDIO DEL PERFIL DEL ALUMNADO DE NUEVO INGRESO

**Universidad de Huelva-Unidad para la Calidad**

**Período de evaluación:** Curso académico 2010 /11

**Objeto de estudio:** Perfil del alumnado de nuevo ingreso en el Grado en Estudios Ingleses

**Periodo de realización del trabajo de campo:** periodo de matrícula: julio a diciembre 2010

**Instrumento de evaluación:** cuestionario.

**Análisis de datos:** paquete de análisis estadístico SPSS18.0 para Windows y Microsoft Excel

CONCEPTO		DEFINICIÓN	RESULTADOS	TASA DE RESPUESTA
Cuestionario	Universo	Alumnado de nuevo ingreso	59	66'10%
	Participación	Cuestionarios cumplimentados por los alumnos/as	39	

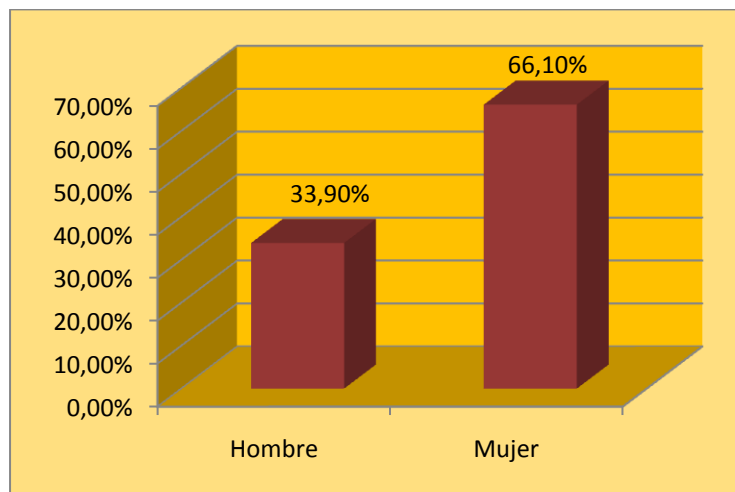
## 2. DATOS PERSONALES<sup>1</sup>

### 2.1 Sexo

En todos los años analizados, el número de mujeres matriculadas en el primer curso es superior al de los hombres, alcanzando en este presente curso un 66,10%.

#### Distribución según sexo del alumnado de nuevo ingreso

	Hombre	Mujer
Porcentaje	33,90%	66,10%
Frecuencia	20	39



#### Evolución de los últimos cinco años

	Porcentaje 2006/2007	Porcentaje 2007/2008	Porcentaje 2008/2009	Porcentaje 2009/2010	Porcentaje 2010/2011
Hombres	36,8%	38,1%	29,41%	42,86%	33,90%
Mujeres	63,2%	61,9%	70,59%	57,14%	66,10%

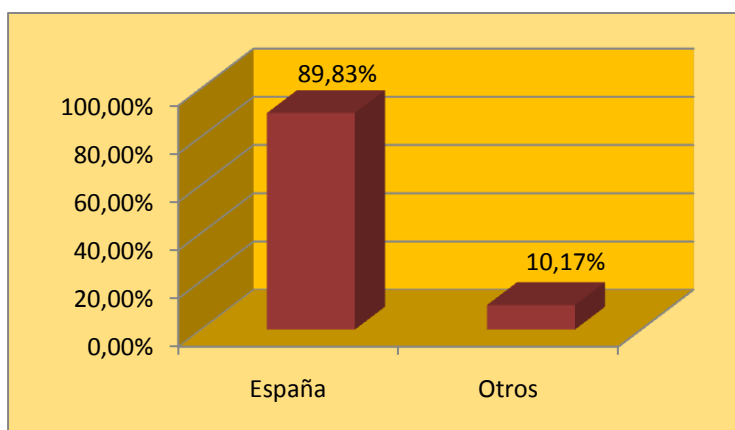
<sup>1</sup>Los datos de referencia histórica son tomados de la Licenciatura en Filología Inglesa.

## 2.2 País de nacimiento

Como podemos apreciar en la tabla y el gráfico, el porcentaje del alumnado nacido en España es del 89,83%. Este alto porcentaje se repite a lo largo de todos los años estudiados.

### Distribución del alumnado según el país de nacimiento

	Colombia	Alemania	Polonia	Rumania	España
<b>Porcentaje</b>	1,69%	1,69%	3,39%	3,39%	89,83%
<b>Frecuencia</b>	1	1	2	2	53



### Evolución de los últimos cinco años

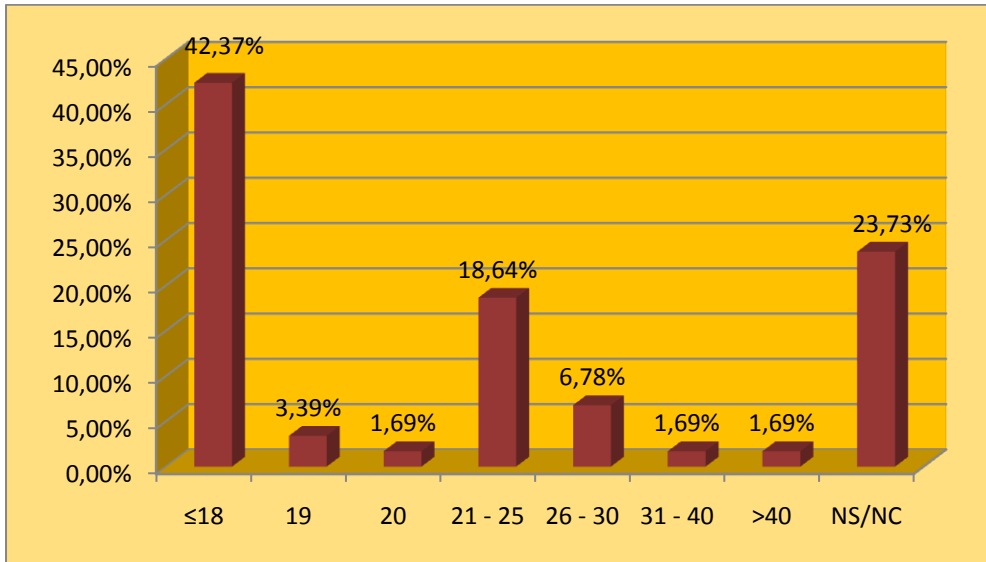
	Porcentaje 2006/2007	Porcentaje 2007/2008	Porcentaje 2008/2009	Porcentaje 2009/2010	Porcentaje 2010/2011
<b>España</b>	94,7%	90,5%	94,12%	85,00%	89,83%
<b>Otros</b>	5,3%	9,5%	5,88%	15,00%	10,17%

## 2.3 Edad

El alumnado del Grado en Estudios Ingleses comienza los estudios con 18 años (un 42,37%). Destacando el porcentaje de alumnado que tiene una edad comprendida entre 21 y 25 años (un 18,64%).

### Distribución del alumnado según la edad

	≤18	19	20	21 - 25	26 - 30	31 - 40	>40	NS/NC
<b>Porcentaje</b>	42,37%	3,39%	1,69%	18,64%	6,78%	1,69%	1,69%	23,73%
<b>Frecuencia</b>	25	2	1	11	4	1	1	14

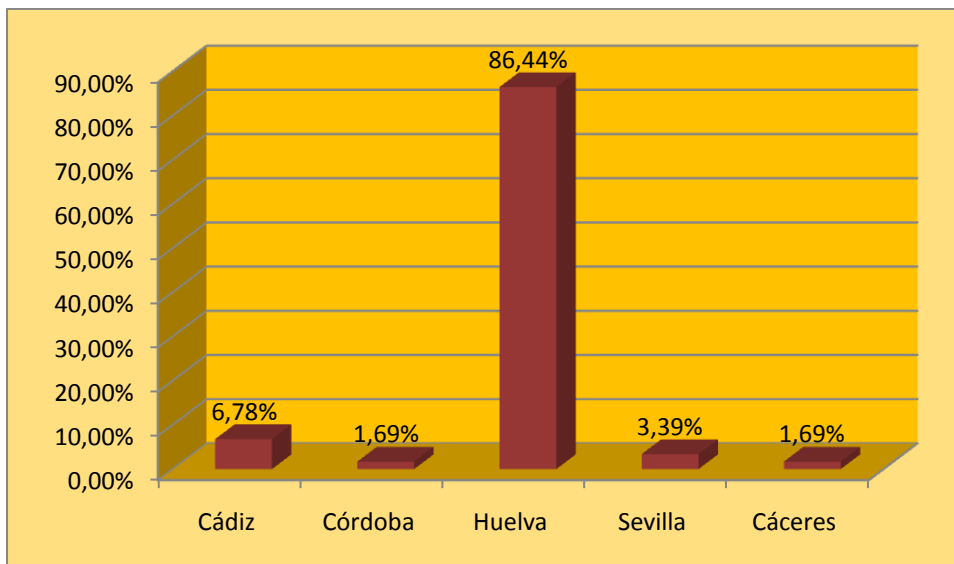


## 2.4 Provincia de procedencia

La mayor parte del alumnado, el 86,44%, procede de la provincia de Huelva.

### Distribución del alumnado según la provincia de procedencia

	Cádiz	Córdoba	Huelva	Sevilla	Cáceres
<b>Porcentaje</b>	6,78%	1,69%	86,44%	3,39%	1,69%
<b>Frecuencia</b>	4	1	51	2	1



## Evolución de los últimos cinco años

	Porcentaje 2006/2007	Porcentaje 2007/2008	Porcentaje 2008/2009	Porcentaje 2009/2010	Porcentaje 2010/2011
Huelva	83,3%	95,0%	80,0%	88,89%	86,44%
Sevilla	0,00%	0,00%	0,00%	5,56%	3,39%
Otras	16,8%	5,0%	20,0%	5,56%	10,17%

### 2.5 Localidad de procedencia

El 43,14% del alumnado procede de Huelva capital, estando el 56,86% muy repartido entre los pueblos de la provincia.

#### Distribución del alumnado de Huelva según la localidad de procedencia

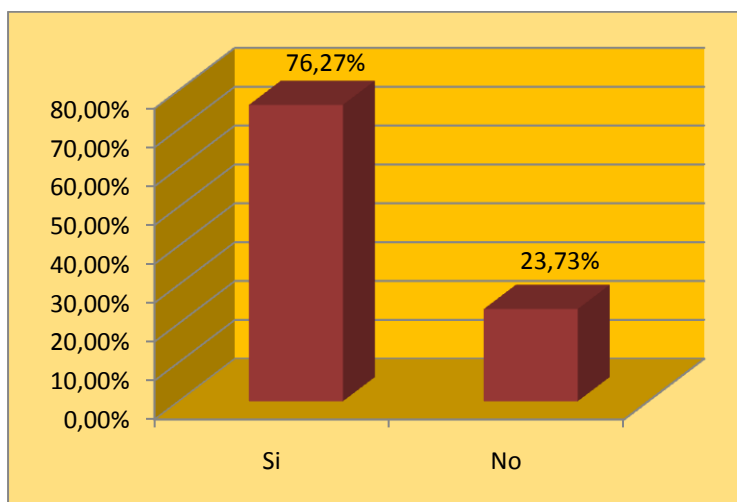
	Aljaraque	Aroche	Ayamonte	Beas	Bellavista
Porcentaje	1,96%	1,96%	3,92%	1,96%	3,92%
Frecuencia	1	1	2	1	2
	Bollullos Par del Condado	Bonares	Cartaya	Cerro de Andevalo (el)	Huelva
Porcentaje	1,96%	3,92%	3,92%	1,96%	43,14%
Frecuencia	1	2	2	1	22
	Lepe	Mazagón	Moguer	Palos de la Frontera	Paterna del Campo
Porcentaje	3,92%	1,96%	7,84%	1,96%	1,96%
Frecuencia	2	1	4	1	1
	Portil (el)	Punta Umbria	San Juan del Puerto	Trigueros	Valverde del Camino
Porcentaje	1,96%	5,88%	1,96%	1,96%	1,96%
Frecuencia	1	3	1	1	1

### 2.6 Modo con que sufraga los estudios

Como podemos comprobar en la tabla y el gráfico, el 76,27% del alumnado de nuevo ingreso del Grado en Estudios Ingleses solicita algún tipo de beca para realizar este curso.

#### Distribución del alumnado según el modo con el que sufraga los estudios

	Si	No
Porcentaje	76,27%	23,73%
Frecuencia	45	14

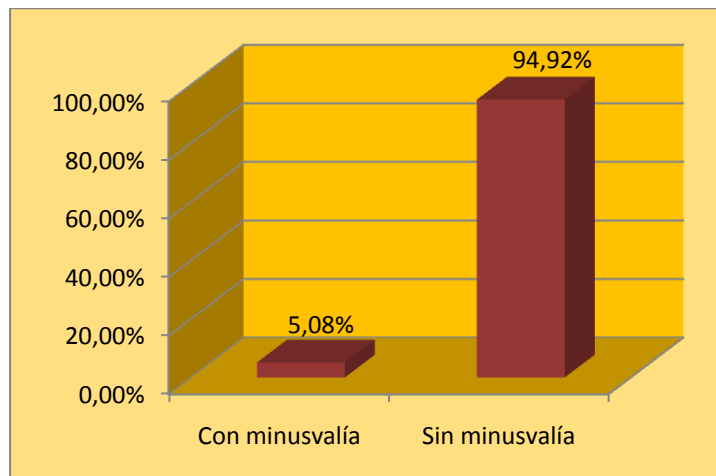


## 2.7 Discapacidad

Observamos como en el Grado en Estudios Ingleses, existe un pequeño número de alumnado que tiene algún tipo de discapacidad, concretamente un 5,08%.

### Distribución del alumnado según la posesión o no de discapacidad

	Con Minusvalía	Sin Minusvalía
<b>Porcentaje</b>	<b>5,08%</b>	<b>94,92%</b>
<b>Frecuencia</b>	<b>3</b>	<b>56</b>



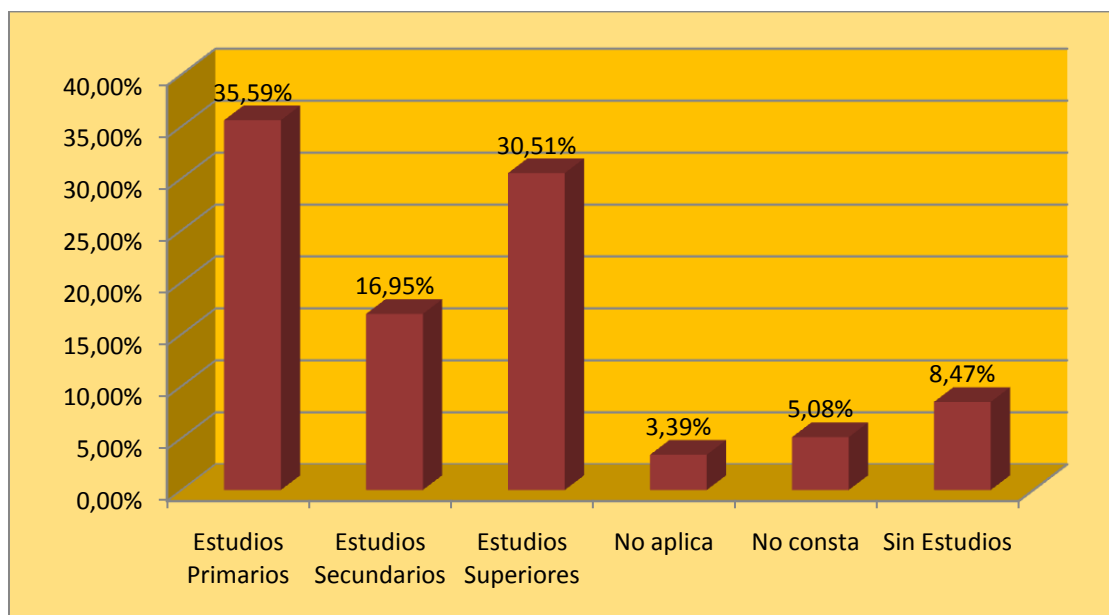
### 3. ESTUDIOS Y PROFESIÓN DEL PADRE/MADRE<sup>2</sup>

#### 3.1 Estudios del padre /madre

El nivel de estudios que predomina entre los padres y madres del alumnado de nuevo ingreso del grado que nos ocupa es el de los estudios primarios, con un 35,59% y 38,98% respectivamente. Un 30,51% de padres tiene estudios superiores y un 27,12% en el caso de las madres.

#### Distribución del alumnado según el nivel de estudios del padre

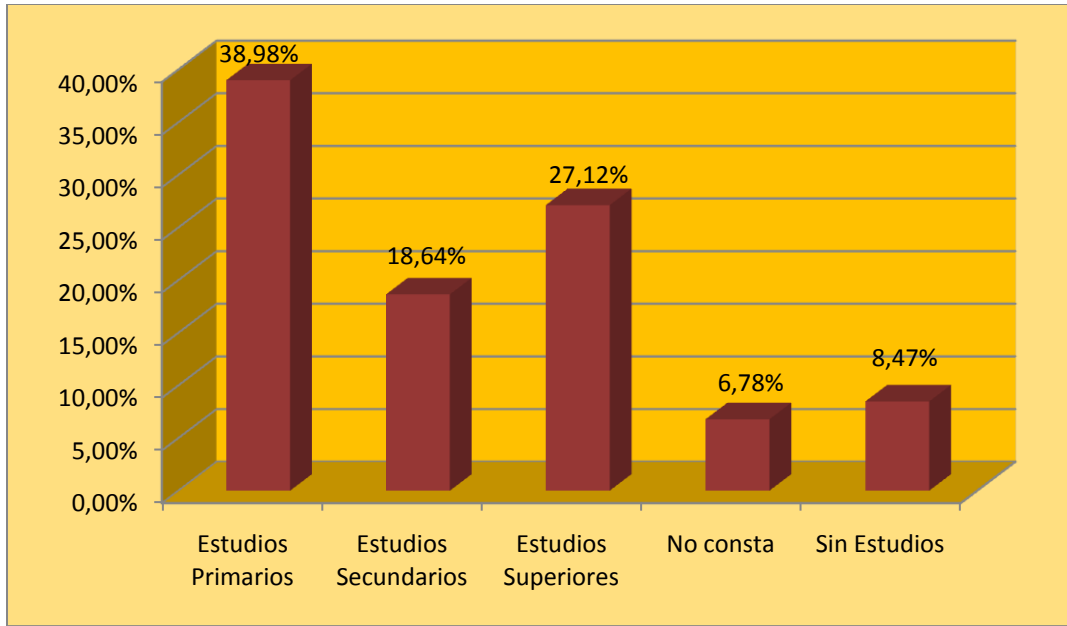
	Estudios Primarios	Estudios Secundarios	Estudios Superiores	No aplica	No consta	Sin Estudios
Porcentaje	35,59%	16,95%	30,51%	3,39%	5,08%	8,47%
Frecuencia	21	10	18	2	3	5



#### Distribución del alumnado según el nivel de estudios de la madre

	Estudios Primarios	Estudios Secundarios	Estudios Superiores	No consta	Sin Estudios
Porcentaje	38,98%	18,64%	27,12%	6,78%	8,47%
Frecuencia	23	11	16	4	5

<sup>2</sup>Las variables “No Aplica” y “No Consta” que aparecen a lo largo del estudio son opciones que el alumnado ha rellenado en la aplicación de la Automatrícula de la Universidad de Huelva, y que pueden deberse a que no le sean aplicables (puede que alguno no le corresponda, p.ej: nº hijos, nivel estudios padre/madre para huérfanos, etc...) o no conste en el listado que se ofrece.

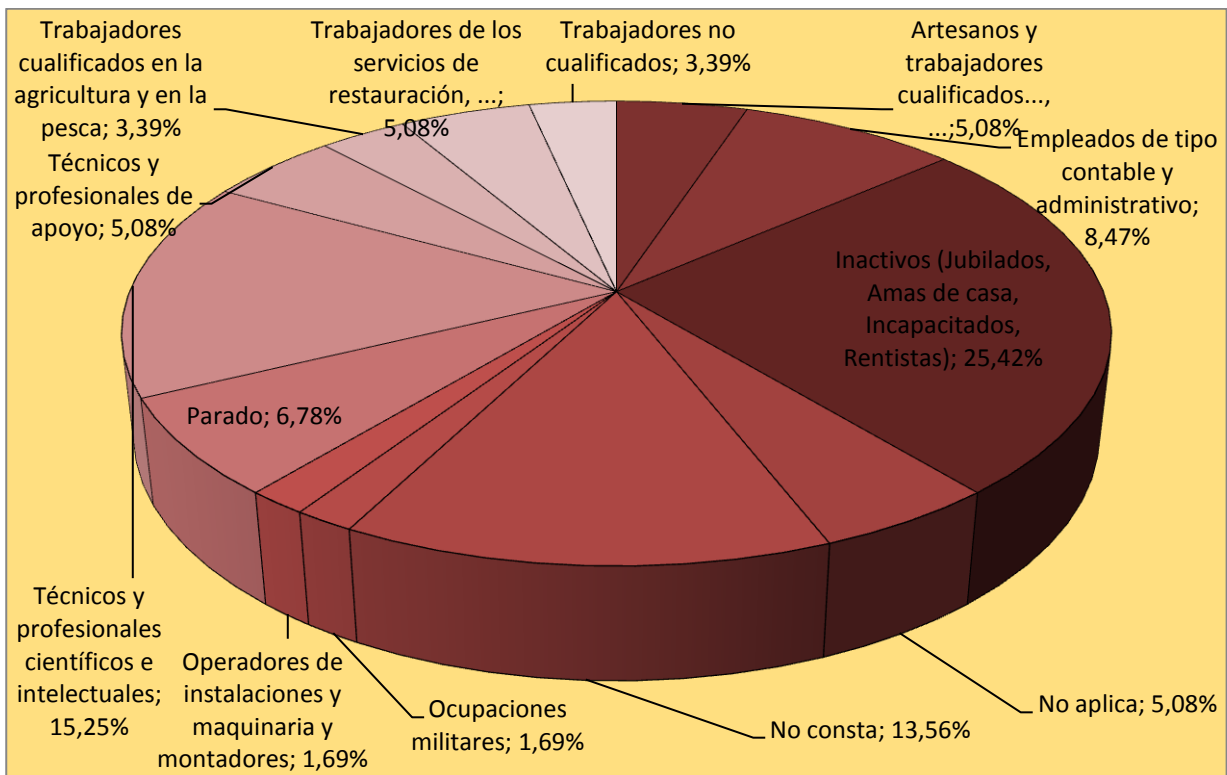


### 3.2 Profesión del padre/madre

En la profesión del padre del alumnado vemos como la variable con mayor porcentaje es la de inactivos (jubilados, amas de casa, incapacitados, rentistas) con un 25,42%, seguida por la de técnicos y profesionales científicos e intelectuales con un 15,25%. En cuanto a la profesión de la madre destaca la categoría que comprende a los inactivos (jubilados, amas de casa, incapacitados, rentistas) con un 52,54%.

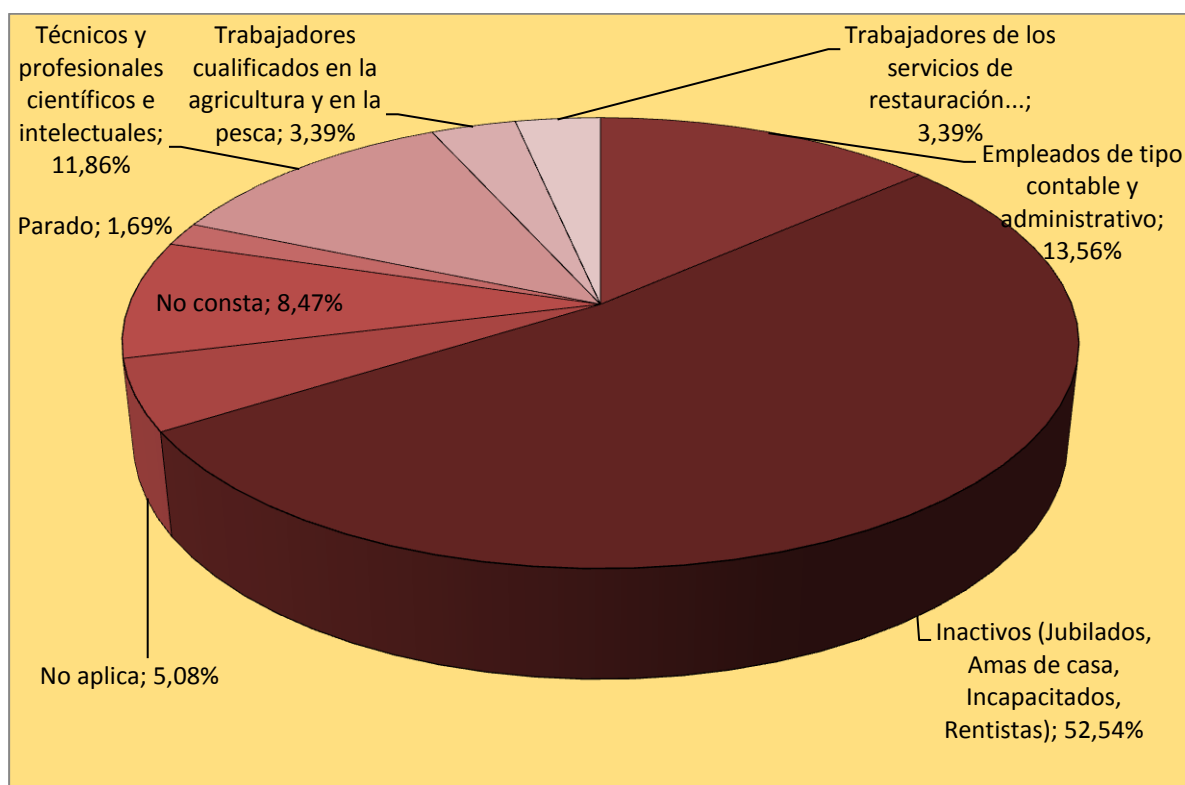
#### Distribución del alumnado según la distribución del alumnado según la profesión del padre

	Trabajadores no cualificados	Empleados de tipo contable y administrativo	Inactivos (Jubilados, Amas de casa, Incapacitados, Rentistas)	No aplica	No consta
Porcentaje	3,39%	8,47%	25,42%	5,08%	13,56%
Frecuencia	2	5	15	3	8
	Ocupaciones militares	Operadores de instalaciones y maquinaria y montadores	Parado	Técnicos y profesionales científicos e intelectuales	Técnicos y profesionales de apoyo
Porcentaje	1,69%	1,69%	6,78%	15,25%	5,08%
Frecuencia	1	1	4	9	3
	Trabajadores cualificados en la agricultura y en la pesca	Trabajadores de los servicios de restauración, personales, protección y vendedores de los comercios	Artesanos y trabajadores cualificados de las industrias manufactureras, la construcción, y la minería, excepto los operadores de instalaciones y maquinaria		
Porcentaje	3,39%	5,08%	5,08%		
Frecuencia	2	3	3		



### Distribución del alumnado según la profesión de la madre

	Empleados de tipo contable y administrativo	Inactivos (Jubilados, Amas de casa, Incapacitados, Rentistas)	No aplica	No consta
Porcentaje	13,56%	52,54%	5,08%	8,47%
Frecuencia	8	31	3	5
	Parado	Técnicos y profesionales científicos e intelectuales	Trabajadores cualificados en la agricultura y en la pesca	Trabajadores de los servicios de restauración, personales, protección y vendedores de los comercios
Porcentaje	1,69%	11,86%	3,39%	3,39%
Frecuencia	1	7	2	2

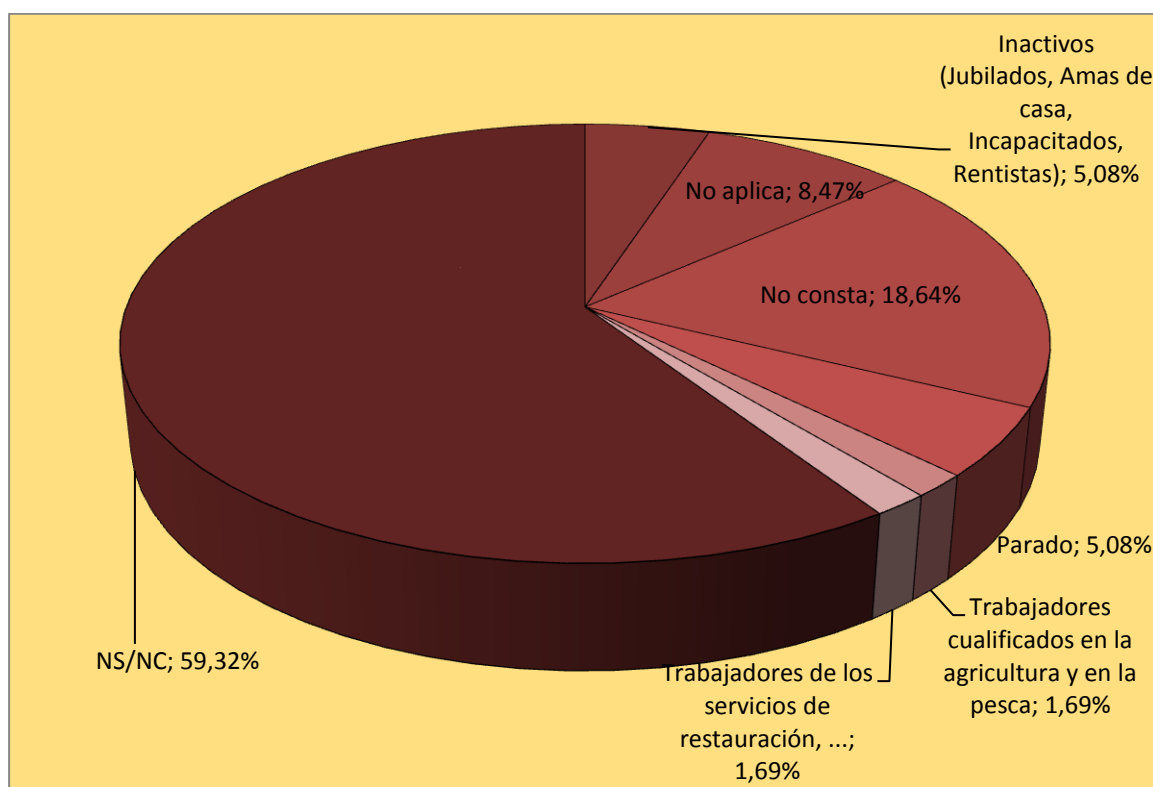


#### 4. SITUACIÓN LABORAL DEL ALUMNADO

##### 4.1 Situación laboral del alumnado

##### Distribución del alumnado según la situación laboral

	Inactivos (Jubilados, Amas de casa, Incapacitados, Rentistas)	No aplica	No consta	Parado
Porcentaje	5,08%	8,47%	18,64%	5,08%
Frecuencia	3	5	11	3
	Trabajadores cualificados en la agricultura y en la pesca	Trabajadores de los servicios de restauración, personales, protección y vendedores de los comercios	NS/NC	
Porcentaje	1,69%	1,69%	59,32%	
Frecuencia	1	1	35	



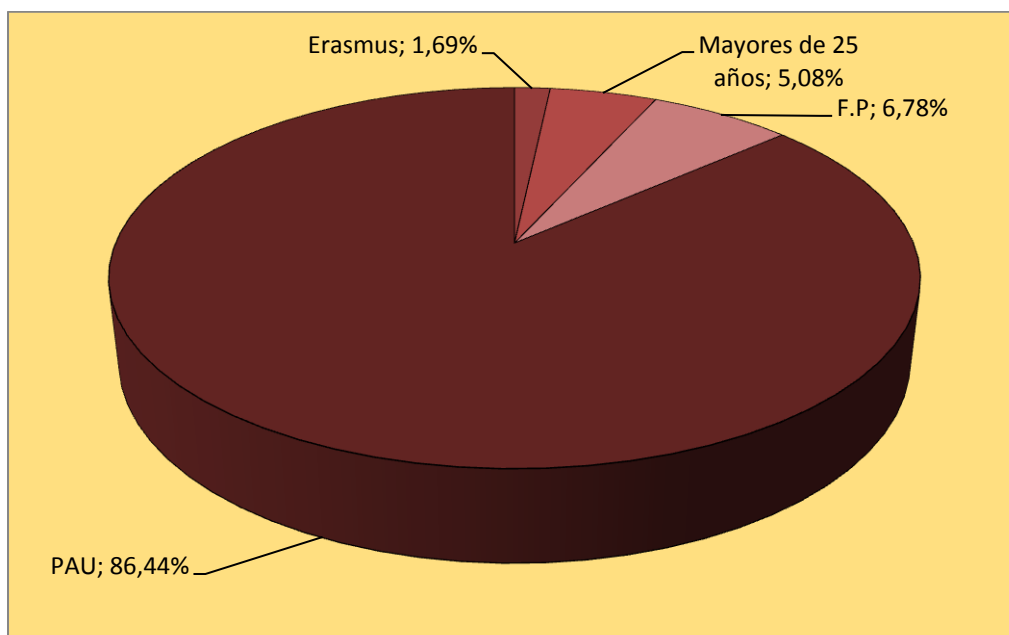
## 5. ACCESO A LA UNIVERSIDAD

### 5.1 Vía de acceso a la Universidad

EL 86,44% del alumnado que acceden al Grado en Estudios Ingleses lo hace a través de las Pruebas de Acceso a la Universidad (PAU). Esta tendencia se repite en los años estudiados anteriormente, aunque este año ha disminuido este porcentaje comparándolo con el año pasado, aumentando paralelamente el porcentaje de alumnado que accede mediante posesión del título de Técnico Superior de Formación profesional, Técnico Superior de Enseñanzas Artísticas ó Técnico Deportivo Superior.

#### Distribución del alumnado según la vía de acceso a la Universidad

	Estudiantes procedentes de sistemas miembros de la UE o de otros estados con Acuerdos internacionales que cumplan los requisitos exigidos en su respectivo país para el acceso a la univ.	Mayores de 25 años	Mediante posesión del título de Técnico Superior de Formación profesional, Técnico Superior de Enseñanzas Artísticas ó Técnico Deportivo Superior	Pruebas de Acceso a la Universidad (se incluyen todos los tipos de selectividad)
<b>Porcentaje</b>	1,69%	5,08%	6,78%	86,44%
<b>Frecuencia</b>	1	3	4	51



### Evolución de los últimos cinco años

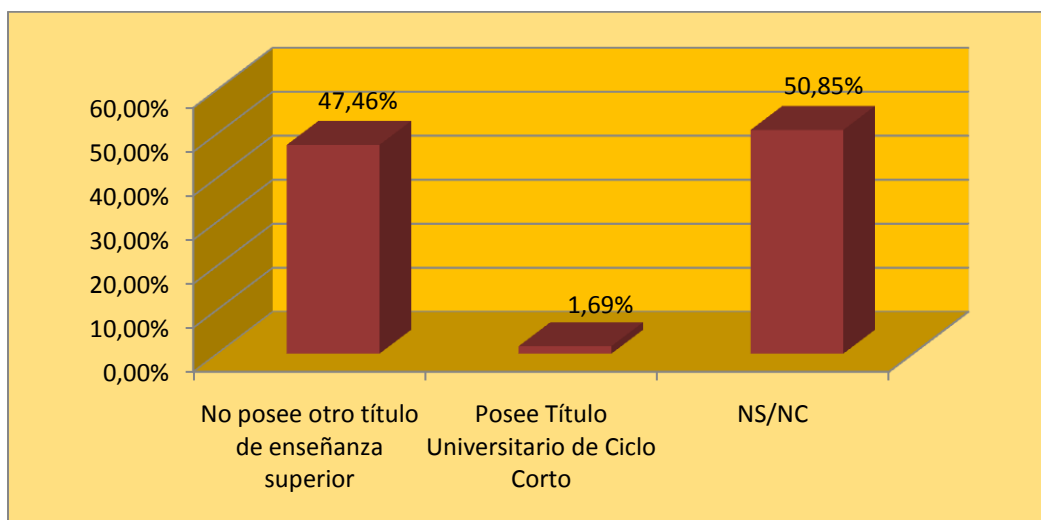
	Porcentaje 2006/2007	Porcentaje 2007/2008	Porcentaje 2008/2009	Porcentaje 2009/2010	Porcentaje 2010/2011
Selectividad	88,2%	95,2%	100,0%	95,24	86,44%
F.P.	0,00%	0,00%	0,00%	0,00%	6,78%
Mayores 25 años	5,9%	0,00%	0,00%	4,76%	5,08%
Otras formas de acceso					1,69%

### 5.2 Posesión de otra titulación

El 50,85% del alumnado no ha respondido a este apartado, del 49,15% que han contestado, el 47,46% no posee otro título de enseñanza superior cuando accede a la universidad.

### Distribución del alumnado según la posesión de otra titulación

	No posee otro título de enseñanza superior	Posee Título Universitario de Ciclo Corto	NS/NC
Porcentaje	47,46%	1,69%	50,85%
Frecuencia	28	1	30

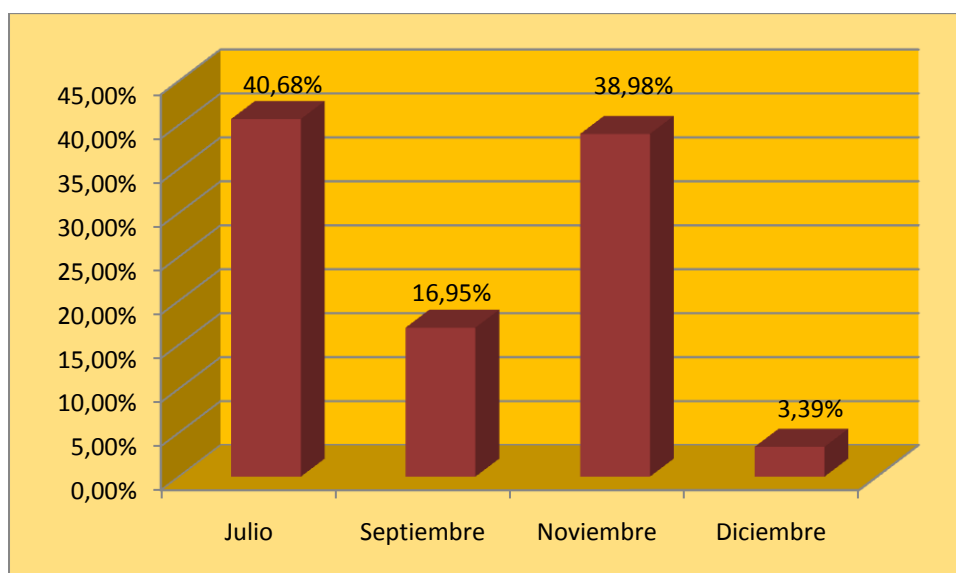


### 5.3 Fecha de matriculación

La matrícula del alumnado se distribuye a lo largo de todas las convocatorias, Julio (40,68%), Septiembre (16,95%) y Noviembre (38,98%).

#### Distribución del alumnado según el mes en que se han matriculado

	Julio	Septiembre	Noviembre	Diciembre
Porcentaje	40,68%	16,95%	38,98%	3,39%
Frecuencia	24	10	23	2

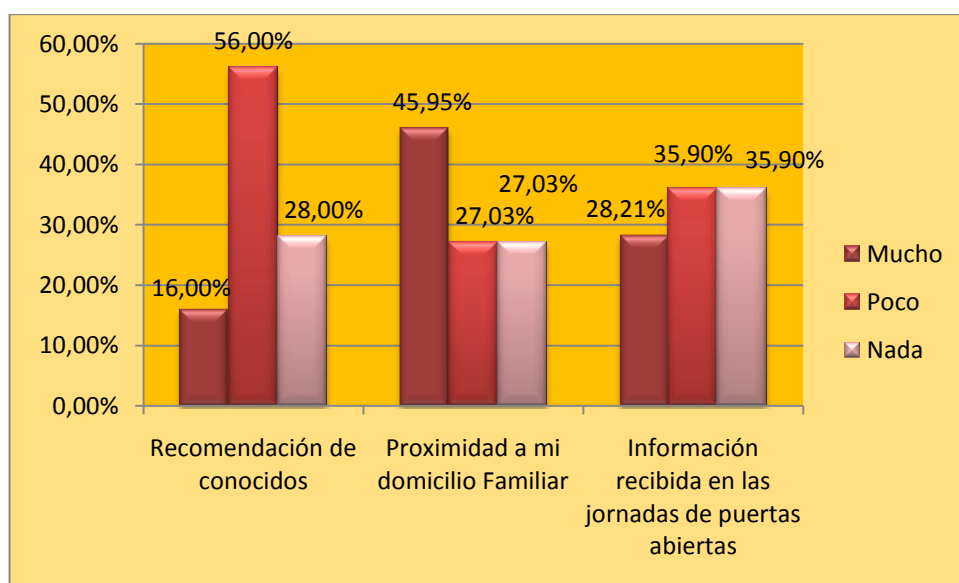


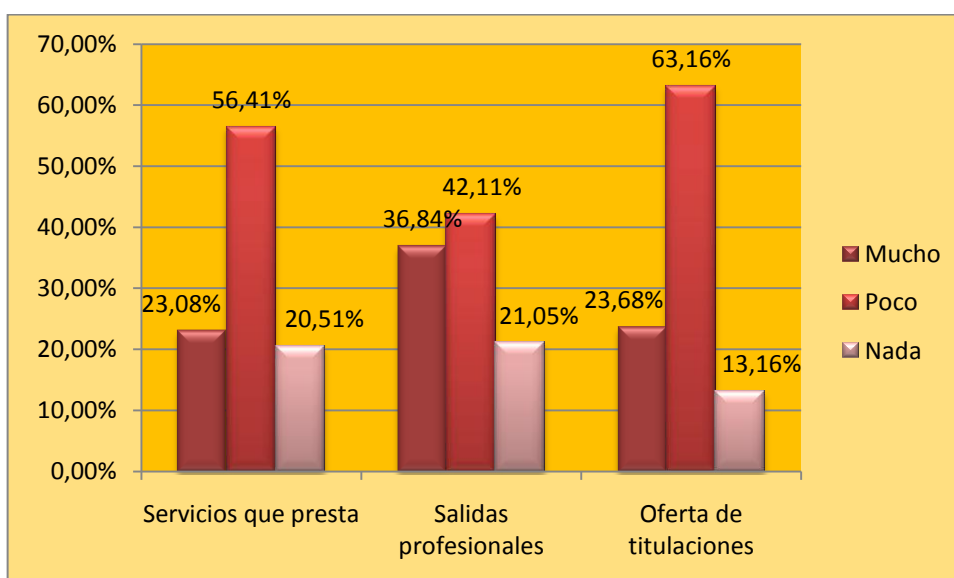
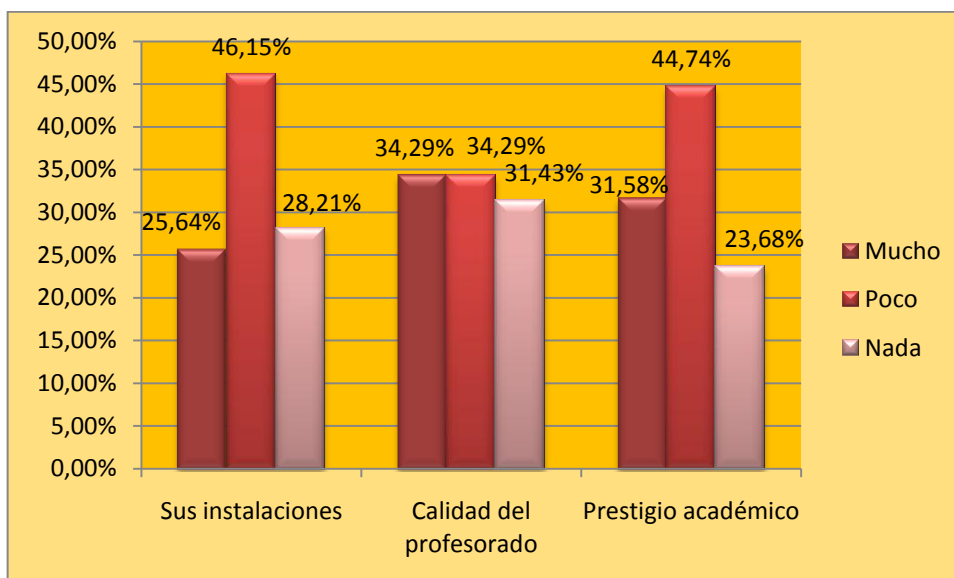
## 5.4 Factores que han influido en la elección de la Universidad de Huelva

El factor que más ha influido en el alumnado a la hora de elegir la Universidad de Huelva para cursar los estudios de Grado en Estudios Ingleses ha sido la proximidad al domicilio familiar, con el 45,95%.

### Distribución del alumnado según Factores que han influido en la elección de la Universidad de Huelva

	Mucho		Poco		Nada	
	Frecuencia	Porcentaje	Frecuencia	Porcentaje	Frecuencia	Porcentaje
Recomendación de conocidos	4	16,00%	14	56,00%	7	28,00%
Proximidad a mi domicilio Familiar	17	45,95%	10	27,03%	10	27,03%
Información recibida en las jornadas de puertas abiertas	11	28,21%	14	35,90%	14	35,90%
Sus instalaciones	10	25,64%	18	46,15%	11	28,21%
Calidad del profesorado	12	34,29%	12	34,29%	11	31,43%
Prestigio académico	12	31,58%	17	44,74%	9	23,68%
Servicios que presta	9	23,08%	22	56,41%	8	20,51%
Salidas profesionales	14	36,84%	16	42,11%	8	21,05%
Oferta de titulaciones	9	23,68%	24	63,16%	5	13,16%



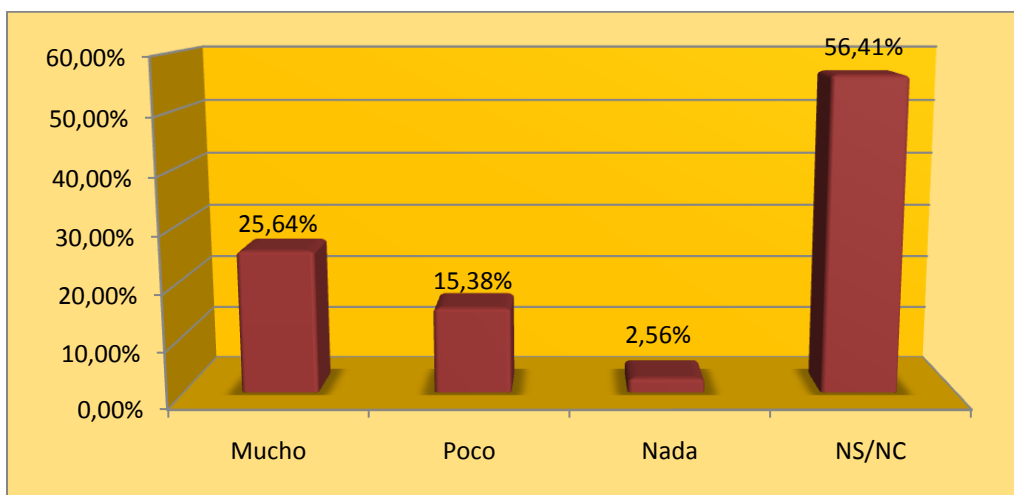


### 5.5 Grado de satisfacción con la formación preuniversitaria

El 25,64% del alumnado de nuevo ingreso está muy satisfecho con la formación recibida antes de su inserción en la Universidad de Huelva, considerando que contestan a la pregunta el 43,59%.

### Distribución del alumnado según el grado de satisfacción con la formación preuniversitaria

	Mucho	Poco	Nada	NS/NC
Porcentaje	25,64%	15,38%	2,56%	56,41%
Frecuencia	10	6	1	22

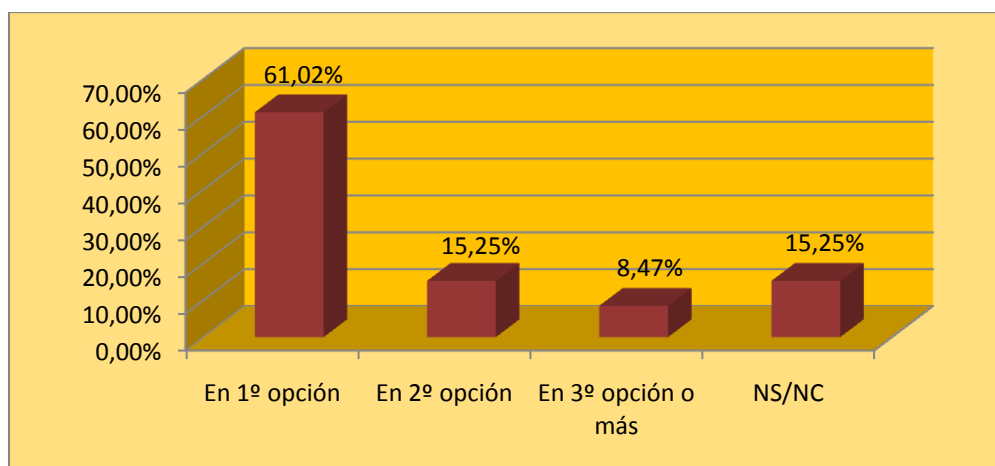


### 5.6 Opción de elección de la titulación

El 61,02% del alumnado de nuevo ingreso ha elegido el Grado en Estudios Ingleses en primera opción.

### Distribución del alumnado según la prioridad en la elección de la titulación

	En 1º opción	En 2º opción	En 3º opción o más	NS/NC
<b>Porcentaje</b>	<b>61,02%</b>	<b>15,25%</b>	<b>8,47%</b>	<b>15,25%</b>
<b>Frecuencia</b>	<b>36</b>	<b>9</b>	<b>5</b>	<b>9</b>



### Evolución de los últimos cinco años

	Porcentaje 2006/2007	Porcentaje 2007/2008	Porcentaje 2008/2009	Porcentaje 2009/2010	Porcentaje 2010/2011
<b>1ª Opción</b>	<b>87,5%</b>	<b>94,1%</b>	<b>82,35%</b>	<b>68,42%</b>	<b>61,06%</b>
<b>2ª Opción</b>	<b>6,3%</b>	<b>5,9%</b>	<b>17,65%</b>	<b>31,58%</b>	<b>15,25%</b>
<b>3ª Opción o más</b>	<b>6,3%</b>	<b>0,00%</b>	<b>0,00%</b>	<b>0,00%</b>	<b>8,47%</b>

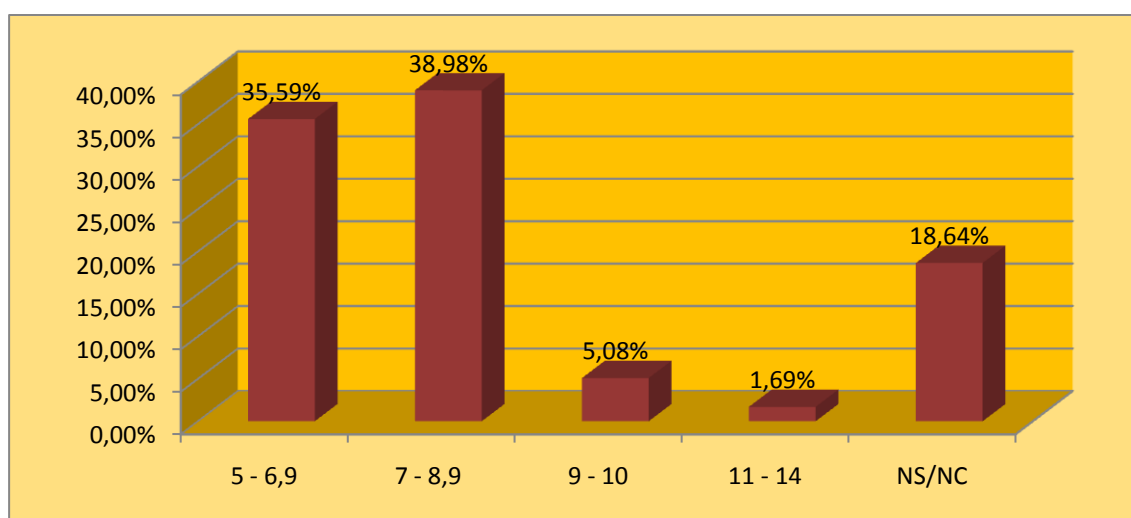
## 6 DATOS ACADÉMICOS

### 6.1 Nota media de selectividad

Se observa que el 38,98% del alumnado tiene de nota media en selectividad entre 7 y 8,9 y el 35,59% tiene entre 5 y 6,9.

**Distribución del alumnado según la distribución del alumnado según la nota media de selectividad**

	0 - 4,9	5 - 6,9	7 - 8,9	9 - 10	11 - 14	NS/NC
Porcentaje	0,00%	35,59%	38,98%	5,08%	1,69%	18,64%
Frecuencia	0	21	23	3	1	11

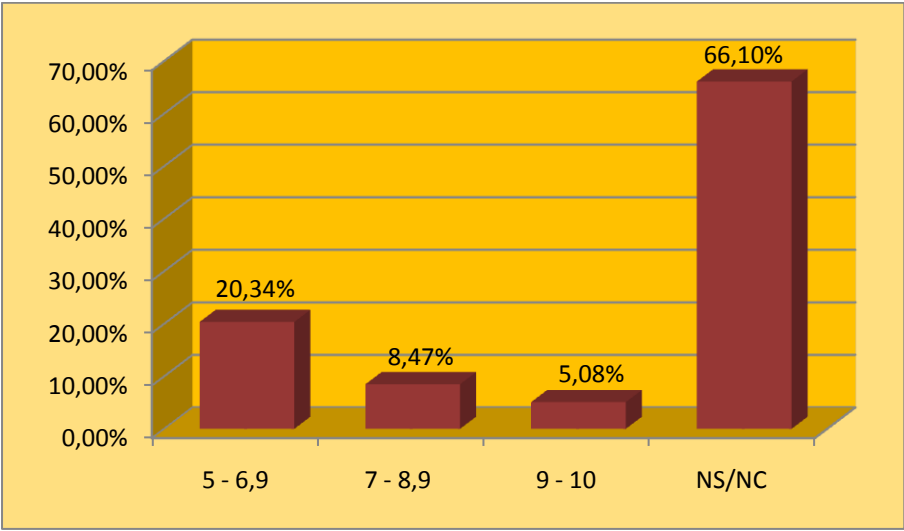


### 6.2 Nota media de bachillerato

La nota media de bachillerato, en el 20,34% del alumnado, está entre 5 y 6,9, considerando que contestan a la pregunta el 33,90%.

**Distribución del alumnado según la distribución del alumnado según la nota media de bachillerato**

	5 - 6,9	7 - 8,9	9 - 10	NS/NC
Porcentaje	20,34%	8,47%	5,08%	66,10%
Frecuencia	12	5	3	39



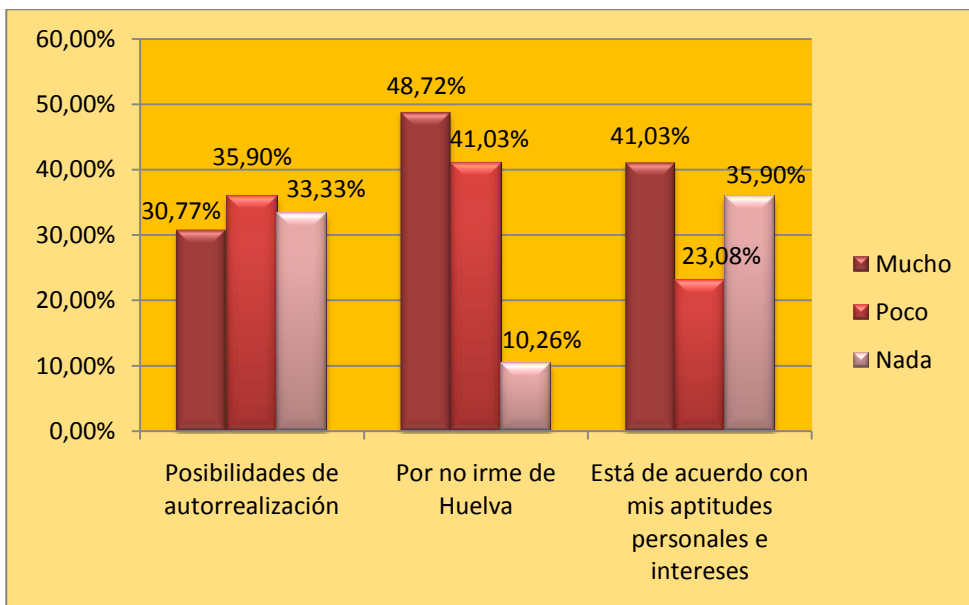
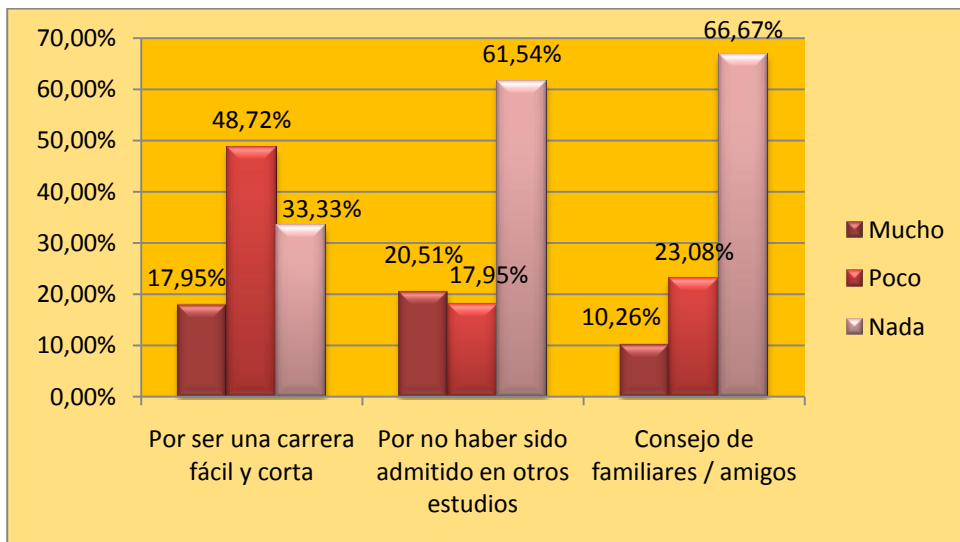
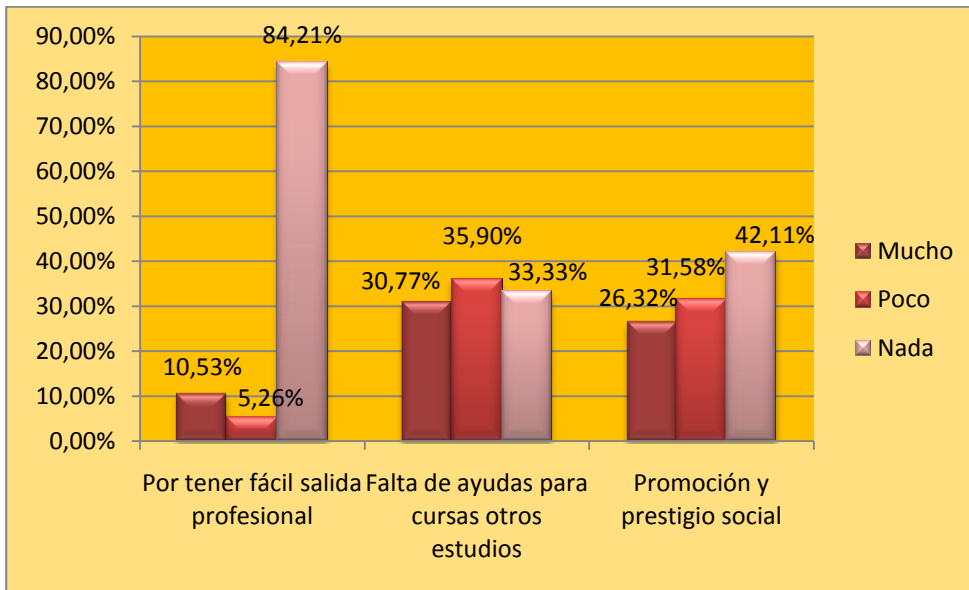
## 7 ELECCIÓN DE LA TITULACIÓN

### 7.1 Motivo de elección de la Titulación

Como podemos apreciar en la tabla y el gráfico, el 48,72% del alumnado que ha contestado esta pregunta, manifiesta haber elegido estudiar esta titulación por no irse de Huelva, seguido por el hecho de estar de acuerdo con sus aptitudes personales e intereses, en un 41,03% de los casos.

#### Distribución del alumnado según su motivación a la hora de elegir esta titulación

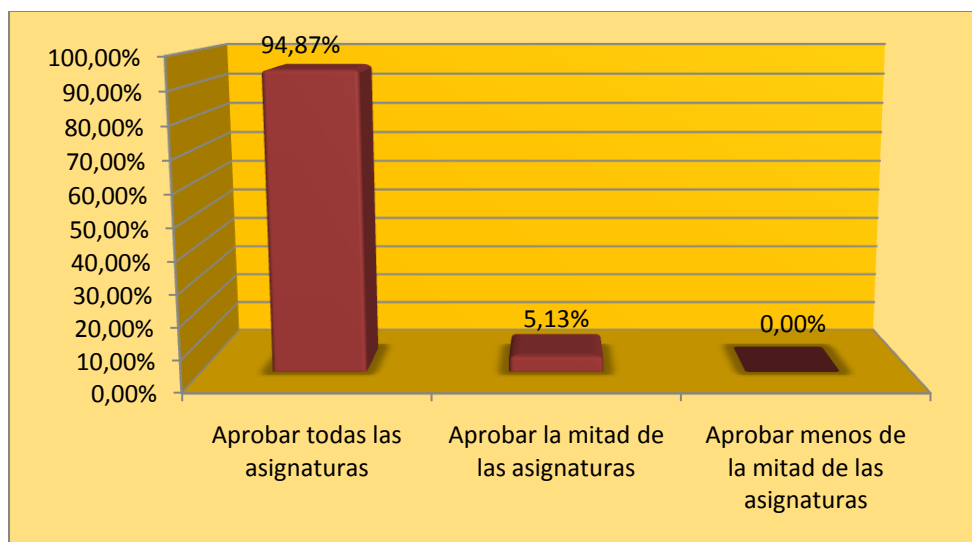
	Mucho		Poco		Nada	
	Frecuencia	Porcentaje	Frecuencia	Porcentaje	Frecuencia	Porcentaje
Por tener fácil salida profesional	2	10,53%	1	5,26%	16	84,21%
Falta de ayudas para cursar otros estudios	12	30,77%	14	35,90%	13	33,33%
Promoción y prestigio social	10	26,32%	12	31,58%	16	42,11%
Por ser una carrera fácil y corta	7	17,95%	19	48,72%	13	33,33%
Por no haber sido admitido en otros estudios	8	20,51%	7	17,95%	24	61,54%
Consejo de familiares / amigos	4	10,26%	9	23,08%	26	66,67%
Posibilidades de autorrealización	12	30,77%	14	35,90%	13	33,33%
Por no irse de Huelva	19	48,72%	16	41,03%	4	10,26%
Está de acuerdo con mis aptitudes personales e intereses	16	41,03%	9	23,08%	14	35,90%



## 7.2. Expectativas de éxito durante el primer año

### Distribución del alumnado según las expectativas de éxito durante el primer año

	Aprobar todas las asignaturas	Aprobar la mitad de las asignaturas	Aprobar menos de la mitad de las asignaturas
<b>Porcentaje</b>	<b>94,87%</b>	<b>5,13%</b>	<b>0,00%</b>
<b>Frecuencia</b>	<b>37</b>	<b>2</b>	<b>0</b>

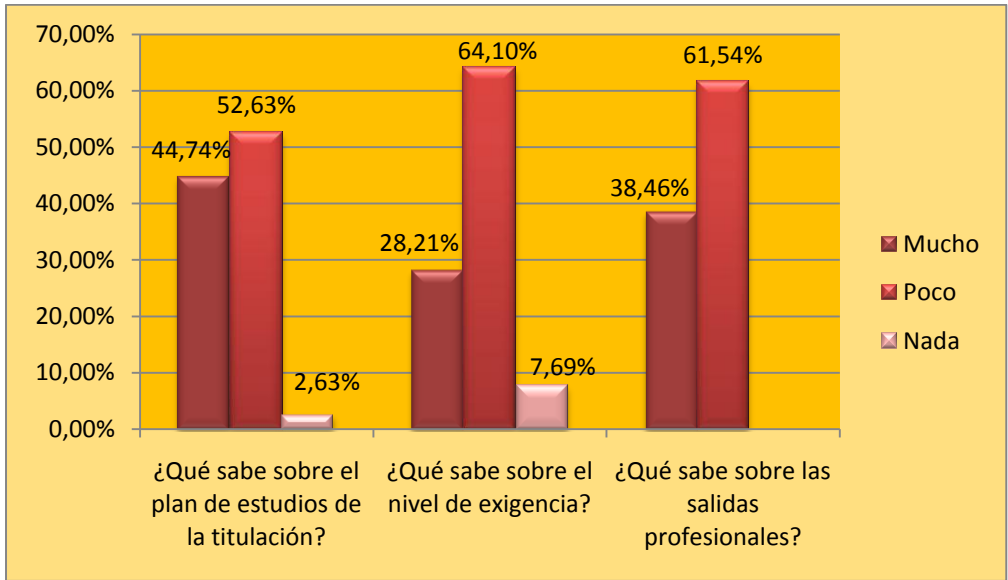


## 7.3 Nivel de información sobre los estudios que va a realizar

El 64,10% del alumnado de nuevo ingreso de la titulación de Grado en Estudios Ingleses tiene poca información sobre el nivel de exigencia que tendrá la titulación. El 44,74% del alumnado conoce el plan de estudios.

### Distribución del alumnado según el nivel de información disponible sobre los estudios que va a realizar

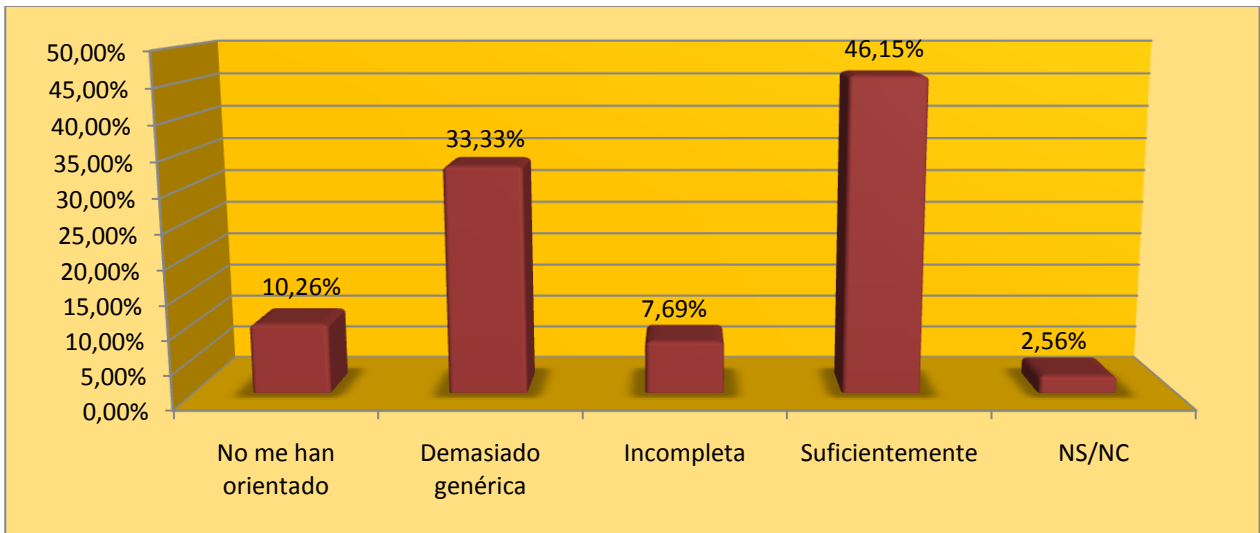
	Mucho		Poco		Nada	
	Frecuencia	Porcentaje	Frecuencia	Porcentaje	Frecuencia	Porcentaje
¿Qué sabe sobre el plan de estudios de la titulación?	17	44,74%	20	52,63%	1	2,63%
¿Qué sabe sobre el nivel de exigencia?	11	28,21%	25	64,10%	3	7,69%
¿Qué sabe sobre las salidas profesionales?	15	38,46%	24	61,54%	0	0,00%



#### 7.4 Orientación adecuada sobre la titulación elegida

##### Distribución del alumnado según la orientación recibida sobre la titulación elegida

	No me han orientado	Demasiado genérica	Incompleta	Suficientemente	NS/NC
<b>Porcentaje</b>	10,26%	33,33%	7,69%	46,15%	2,56%
<b>Frecuencia</b>	4	13	3	18	1

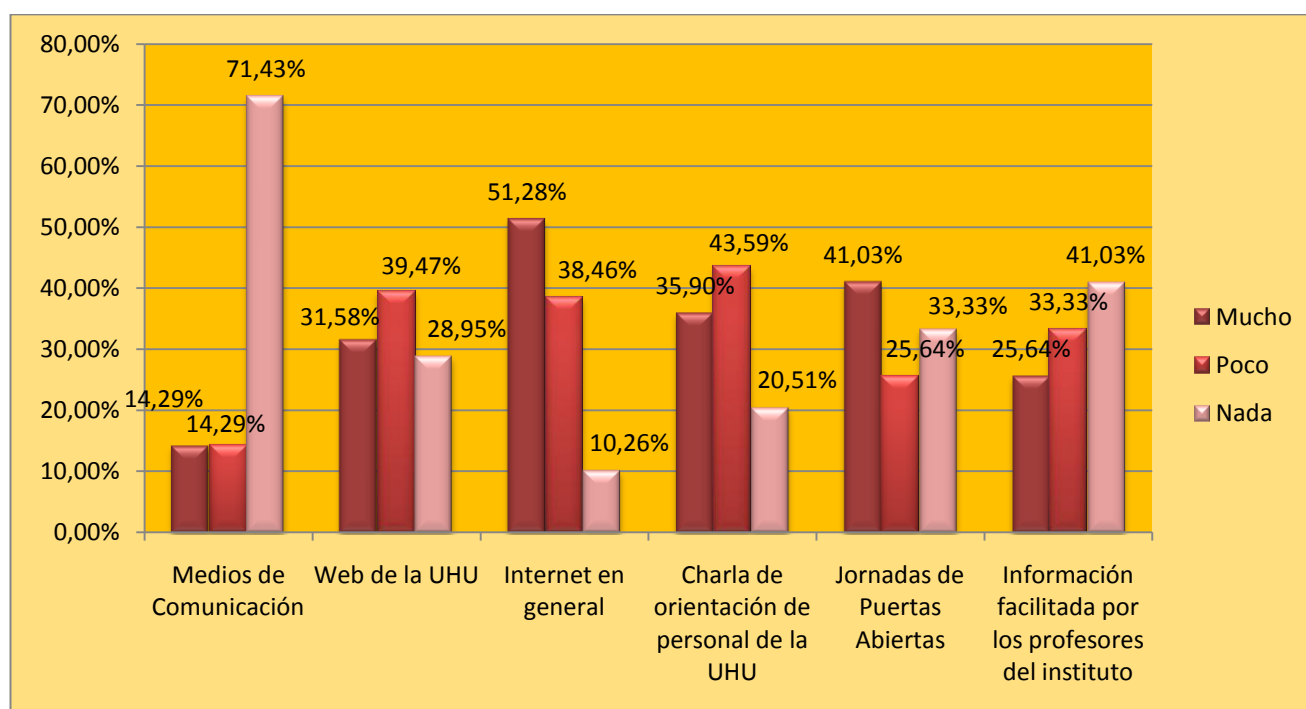


## 7.5 Valoración de la información recibida a través de los diferentes medios disponibles

El 51,28% del alumnado de Grado en Estudios Ingleses ha recibido la información a través de internet y en las Jornadas de Puertas Abiertas realizadas por la Universidad de Huelva, en un 41,03%.

### Distribución del alumnado según la valoración de la información recibida a través de los diferentes medios disponibles

	Mucho		Poco		Nada	
	Frecuencia	Porcentaje	Frecuencia	Porcentaje	Frecuencia	Porcentaje
<b>Medios de Comunicación</b>	2	14,29%	2	14,29%	10	71,43%
<b>Web de la UHU</b>	12	31,58%	15	39,47%	11	28,95%
<b>Internet en general</b>	20	51,28%	15	38,46%	4	10,26%
<b>Charla de orientación de personal de la UHU</b>	14	35,90%	17	43,59%	8	20,51%
<b>Jornadas de Puertas Abiertas</b>	16	41,03%	10	25,64%	13	33,33%
<b>Información facilitada por los profesores del instituto</b>	10	25,64%	13	33,33%	16	41,03%



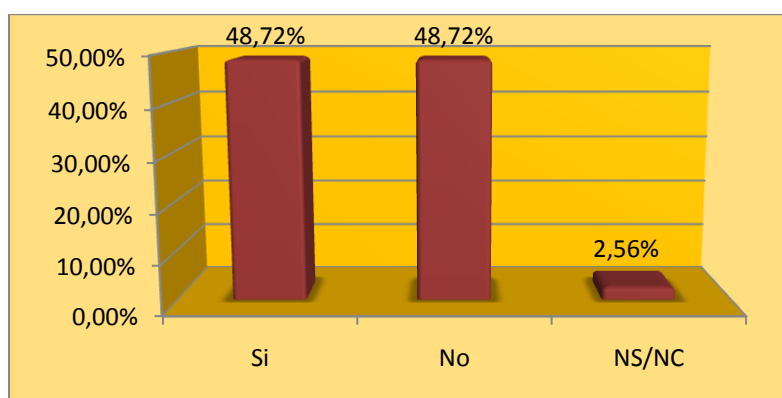
## 7.6 Jornadas de Puertas Abiertas

Como se puede ver en los gráficos aportados, el 48,72% del alumnado de nuevo ingreso acudió a las Jornadas de Puertas Abiertas de la Universidad de Huelva.

### 7.6.1 Asistencia a las Jornadas de Puertas Abiertas

Distribución del alumnado según la asistencia a las Jornadas de Puertas Abiertas

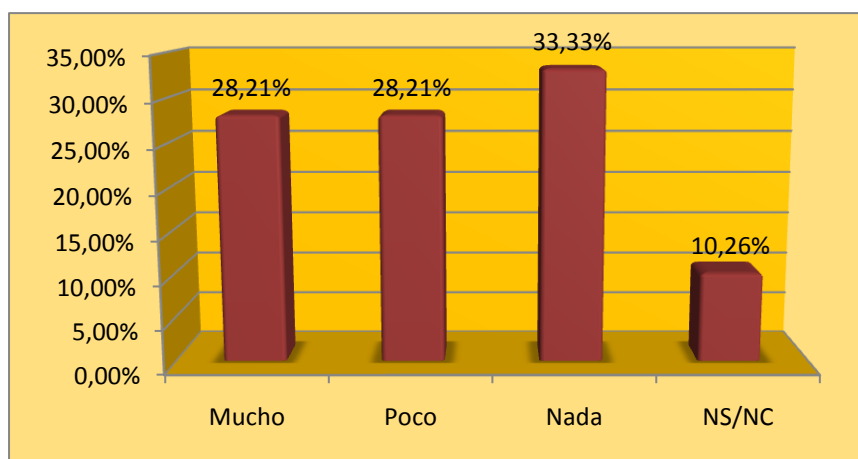
	Si	No	NS/NC
Porcentaje	48,72%	48,72%	2,56%
Frecuencia	19	19	1



### 7.6.2 Utilidad de la información recibida

Distribución del alumnado según la utilidad que dan a la información recibida en la Jornadas de Puertas Abiertas.

	Mucho	Poco	Nada	NS/NC
Porcentaje	28,21%	28,21%	33,33%	10,26%
Frecuencia	11	11	13	4



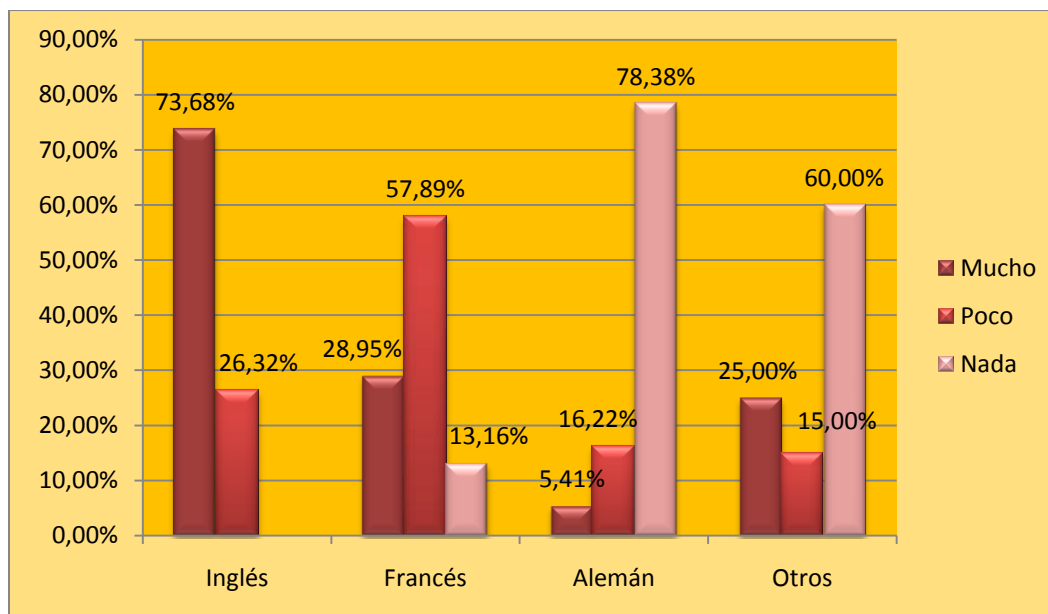
## 8. FORMACIÓN ACADÉMICA DEL ALUMNADO

### 8.1 Nivel de conocimientos de idiomas

El 73,68% del alumnado de nuevo ingreso tiene buen conocimiento de inglés y poco de francés en un 57,89%.

#### Distribución del alumnado según el nivel de conocimientos de idiomas

	Mucho		Poco		Nada	
	Frecuencia	Porcentaje	Frecuencia	Porcentaje	Frecuencia	Porcentaje
Inglés	28	73,68%	10	26,32%	0	0,00%
Francés	11	28,95%	22	57,89%	5	13,16%
Alemán	2	5,41%	6	16,22%	29	78,38%
Otros	5	25,00%	3	15,00%	12	60,00%

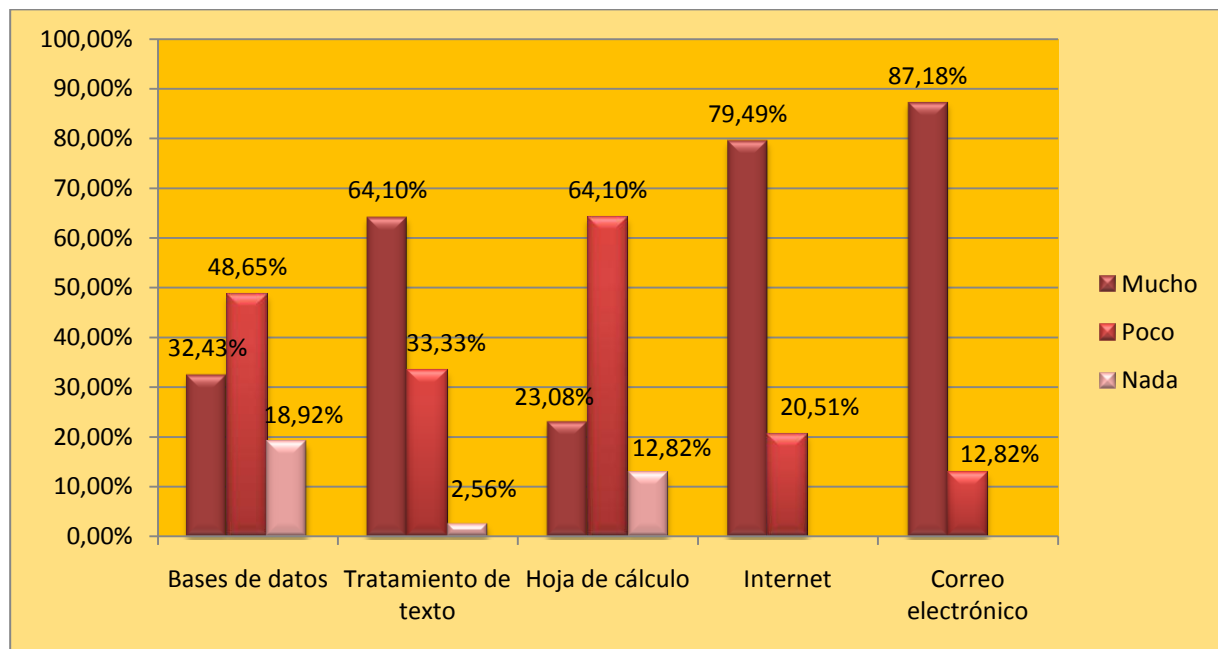


## 8.2 Nivel de conocimientos de informática

El alumnado tiene conocimiento elevado de correo electrónico y internet (87,18% y 79,49% respectivamente), y poco de hoja de cálculo un 64,10% y base de datos un 48,65%.

### Distribución del alumnado según el nivel de conocimientos de informática

	Mucho		Poco		Nada	
	Frecuencia	Porcentaje	Frecuencia	Porcentaje	Frecuencia	Porcentaje
Bases de datos	12	32,43%	18	48,65%	7	18,92%
Tratamiento de texto	25	64,10%	13	33,33%	1	2,56%
Hoja de cálculo	9	23,08%	25	64,10%	5	12,82%
Internet	31	79,49%	8	20,51%	0	0,00%
Correo electrónico	34	87,18%	5	12,82%	0	0,00%



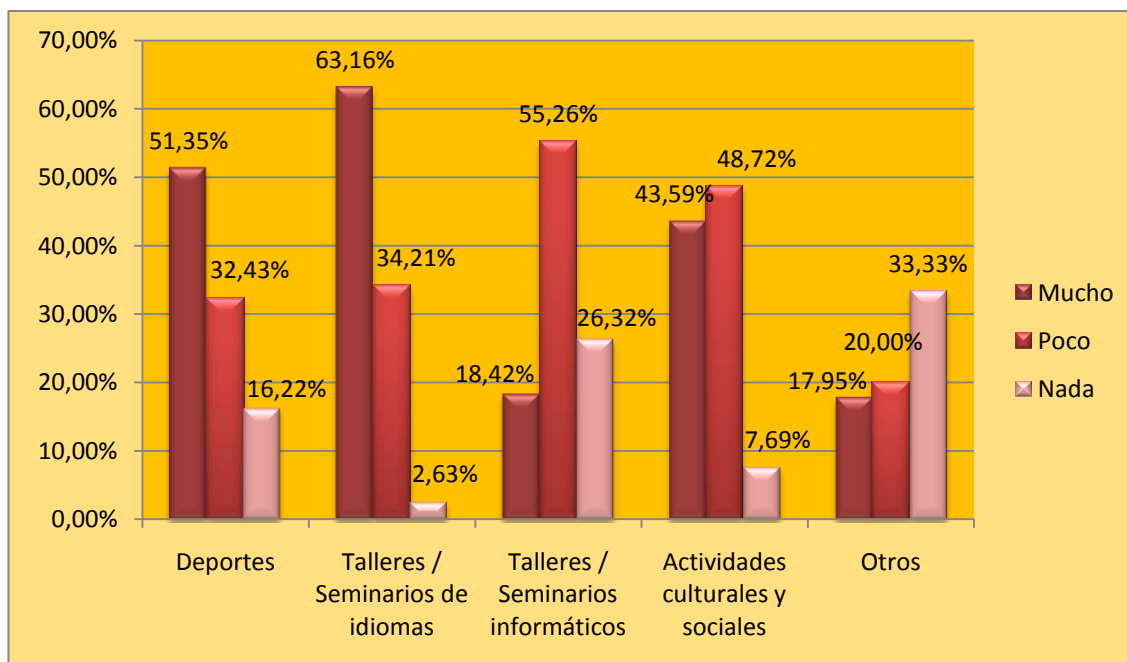
## 9. OTROS ASPECTOS

### 9.1 Importancia concedida a las actividades extraescolares

El alumnado de nuevo ingreso del grado que nos ocupa valora positivamente las actividades extraescolares, el 63,16% del alumnado considera muy importante los talleres y seminarios de idiomas.

#### Distribución del alumnado según la importancia concedida a las actividades extraescolares

	Mucho		Poco		Nada	
	Frecuencia	Porcentaje	Frecuencia	Porcentaje	Frecuencia	Porcentaje
Deportes	19	51,35%	12	32,43%	6	16,22%
Talleres / Seminarios de idiomas	24	63,16%	13	34,21%	1	2,63%
Talleres / Seminarios informáticos	7	18,42%	21	55,26%	10	26,32%
Actividades culturales y sociales	17	43,59%	19	48,72%	3	7,69%
Otros	7	17,95%	3	20,00%	5	33,33%

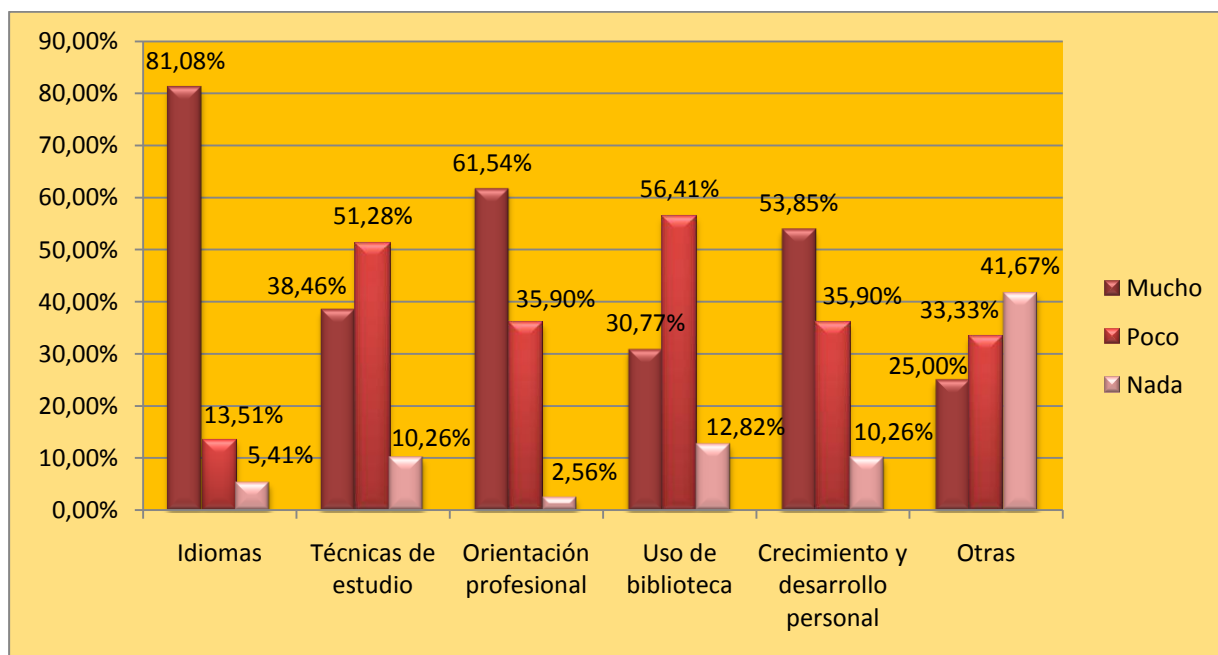


## 9.2 Necesidad de ayuda en otros campos

Los idiomas y la orientación profesional (81,08% y 61,54% respectivamente), son los campos en los que los/as nuevos/as alumnos/as consideran necesario recibir un mayor nivel de ayuda.

### Distribución del alumnado según la necesidad de ayuda en otros campos

	Mucho		Poco		Nada	
	Frecuencia	Porcentaje	Frecuencia	Porcentaje	Frecuencia	Porcentaje
<b>Idiomas</b>	30	81,08%	5	13,51%	2	5,41%
<b>Técnicas de estudio</b>	15	38,46%	20	51,28%	4	10,26%
<b>Orientación profesional</b>	24	61,54%	14	35,90%	1	2,56%
<b>Uso de biblioteca</b>	12	30,77%	22	56,41%	5	12,82%
<b>Crecimiento y desarrollo personal</b>	21	53,85%	14	35,90%	4	10,26%
<b>Otras</b>	3	25,00%	4	33,33%	5	41,67%

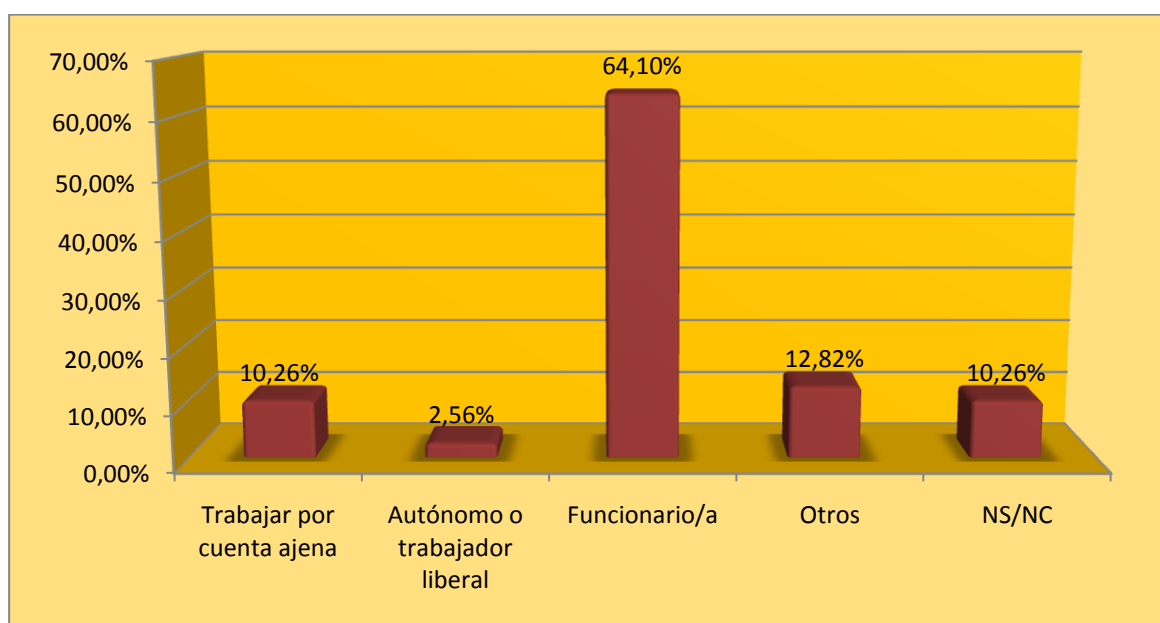


### 9.3 Futuro profesional deseado al finalizar los estudios

El 64,10% del alumnado de nuevo ingreso de la titulación de Grado en Estudios Ingleses desea ser funcionario/a tras la finalización de sus estudios

**Distribución del alumnado según el futuro profesional deseado al finalizar los estudios**

	Trabajar por cuenta ajena	Autónomo o trabajador liberal	Funcionario/a	Otros	NS/NC
Porcentaje	10,26%	2,56%	64,10%	12,82%	10,26%
Frecuencia	4	1	25	5	4



## 10.CONCLUSIONES

Los/as alumnos/as que se matricularon por primera vez en la Titulación de Grado en Estudios Ingleses de la Universidad de Huelva para el curso 2010/2011 son mayoritariamente mujeres (66,10%). El país de nacimiento es, en un 89,83% de los casos, España y la provincia de nacimiento Huelva en su mayoría (86,44%). El 42,37% del alumnado de nuevo ingreso comienza sus estudios con 18 años y el 18,64% una edad comprendida entre 21 y 25 años.

La vía de acceso a la Universidad es Selectividad en un 86,44% de los casos. La nota media de selectividad corresponde a las notas comprendidas entre 7 y 8'9, con un 38,98%, seguido del 35,59% que tiene entre 5 y 6,9; y la de Bachillerato es la comprendida entre 5 y 6,9 en un 20,34%, considerando que contestan a la pregunta el 33,90%.

Respecto al nivel de estudios de los padres de los estudiantes de nuevo ingreso, tanto en el caso del padre como de la madre, predomina el nivel de estudios primarios (35,59% en el caso de los padres y 38,98% en el de las madres). En cuanto a la profesión del padre y madre del alumnado de nuevo ingreso, tanto en el caso de los padres como de las madres destaca la categoría que comprende a los inactivos (jubilados, amas de casa, incapacitados, rentistas) con un 25,42% y 52,54% respectivamente.

Cabe destacar que el 61,02% de los/as alumnos/as de nuevo ingreso en la titulación de Grado en Estudios Ingleses han elegido esta carrera como primera opción. Además, respecto a los motivos a la hora de elegirla, el 48,72% del alumnado ha marcado como primer motivo por no irme de Huelva y como segundo motivo, el 41,03% se ha inclinado por estar de acuerdo con mis aptitudes personales e intereses.

En relación al conocimiento de idiomas, el alumnado de nuevo ingreso tiene buen conocimiento de inglés en un 73,68% y poco de francés en un 57,89%, y respecto a los conocimientos de informática, el alumnado tiene conocimiento elevado de correo electrónico e internet en un 87,18% y 79,49% respectivamente, y poco de hoja de cálculo (64,10%) y base de datos (48,65%).

El futuro profesional deseado por los estudiantes de Grado en Estudios Ingleses tras la finalización de sus estudios es el de ser funcionario/a en un 64,10% de los casos.